

ĐIỂM NHẤN THỊ TRƯỜNG

- Thị trường mở cửa phiên giao dịch (30/11) với diễn biến thận trọng khi các cổ phiếu lớn có sự phân hóa mạnh. Các chỉ số thị trường đều đang giằng co quanh mốc tham chiếu. Một số cổ phiếu thuộc nhóm ngân hàng như TPB, HDB, MBB hay STB diễn biến tích cực và góp phần nâng đỡ VN-Index. Bên cạnh đó, HDB tiếp tục tăng 3%, MBB tăng 1.8%, STB tăng 3.1%. Một số cổ phiếu lớn khác như BCM, ACV, HVN, GAS, MWG... cũng nhích lên trên mốc tham chiếu. Chiều ngược lại, VCB, MSN, NVL, KDC, VNM... đều chìm trong sắc đỏ và gây áp lực khá lớn lên các chỉ số.

- Tạm dừng phiên sáng, VN-Index giảm 0.78 điểm (-0.08%) xuống 1,009.44 điểm. Các cổ phiếu như TPB, HDB, MBB, STB, TCB... vẫn tăng giá mạnh và góp phần giúp nâng đỡ các chỉ số. TPB vẫn được kéo lên mức giá trần. HDB tăng 4.9%. Chiều ngược lại, MSN, VJC, HPG, VIC... giảm khá sâu và đẩy các chỉ số lùi xuống dưới mốc tham chiếu.

- Phiên giao dịch chiều diễn ra với áp lực bán tăng mạnh trên toàn thị trường. Lực bán tăng lên đáng kể từ sau 14h khiến thị trường chìm sâu trong sắc đỏ. Ở nhóm Bluechips, hàng loạt cổ phiếu lớn như BVH, FPT, HPG, MSN, VIC, VNM, VJC, PLX, PNJ,... cùng một số cổ phiếu ngân hàng CTG, BID, VCB, VPB... giảm sâu đã tác động tiêu cực tới thị trường.

- Kết thúc phiên giao dịch, VN-Index giảm 7.14 điểm (-0.71%) xuống mức 1,003.08 điểm. Toàn sàn có 182 mã tăng, 247 mã giảm và 65 mã đứng giá.

- Thanh khoản thị trường phiên hôm nay tăng so với phiên trước. Tổng khối lượng giao dịch toàn phiên đạt 532.93 triệu cổ phiếu, trị giá 11,279.8 tỷ đồng. (Trong đó GDTT đạt hơn 2,025.0 tỷ đồng).

- Khối ngoại phiên hôm nay mua ròng trên HSX với giá trị 138.5 tỷ đồng. Trên HNX khối này bán ròng với giá trị 2.2 tỷ đồng.

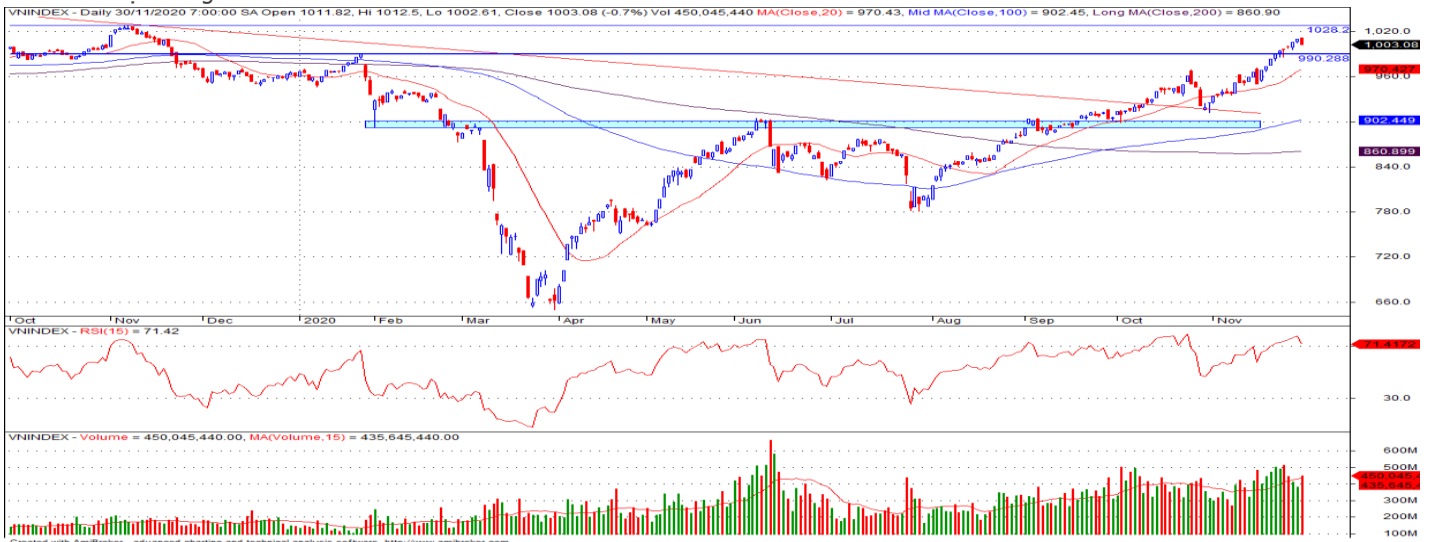
Giá trị đóng cửa	1,003.08
Biến động (%)	-7.14 (-0.71%)
KL(triệu CP)	532.93
Giá trị (tỷ đồng)	11,279.80
SLCP tăng giá	182
SLCP giảm giá	247
SLCP đứng giá	65

GIAO DỊCH KHỐI NGOẠI

	HSX	HNX
Mua	1,368.2	8.1
Bán	1,229.7	10.3
GTGD ròng	138.5	-2.2

NHẬN ĐỊNH THỊ TRƯỜNG

Thị trường khép lại phiên giao dịch với mức giảm 0.71% khi các cổ phiếu vốn hóa bắt đầu gặp áp lực điều chỉnh trở lại. Chỉ số VN-Index đã xuất hiện sự điều chỉnh giảm sau chuỗi ngày tăng điểm mạnh liên tiếp khi cán mốc 1,010.0 điểm vào cuối tuần trước, thanh khoản tiếp tục giữ ở mức khá cao cho thấy dòng tiền tiếp tục được đẩy mạnh vào thị trường. Có thể nhận thấy đà tăng của chỉ số VN-Index đã có phần chững lại và bắt đầu xuất hiện các nhịp rung lắc bởi áp lực chốt lời bắt đầu có sự gia tăng sau khi chỉ số vượt mốc 1,000 điểm và tiếp cận lên vùng kháng cự 1,020 – 1,030 điểm. Dự báo chỉ số VN-Index sẽ tiếp tục có xu hướng tích cực trong ngắn hạn tuy nhiên với việc đà tăng của chỉ số đã kéo dài và vẫn chưa có sự xuất hiện những nhịp điều chỉnh rõ ràng nào thì việc xảy ra các phiên rung lắc mạnh, điều chỉnh tăng giảm đan xen trong giai đoạn này là hoàn toàn có thể. Vì vậy NĐT có thể xem xét duy trì tỷ trọng cổ phiếu danh mục ở mức 60 – 70%. Nhà đầu tư đang có tỷ trọng cổ phiếu cao trong danh mục cần có sự thận trọng và có thể xem xét dần thực hiện hóa lợi nhuận để giảm thiểu rủi ro cho danh mục đề phòng thị trường bất ngờ có sự điều chỉnh mạnh. Nhà đầu tư đang có vị thế tiền mặt lớn có thể xem xét mở vị thế mua đối với các nhóm cổ phiếu chưa tăng nhiều trong các nhịp rung lắc, điều chỉnh của thị trường.



DANH MỤC KHUYẾN NGHỊ

STT	Mã CK	Khuyến nghị	Ngày khuyến nghị	Giá hiện tại	Giá thực hiện	LN/Lỗ hiện tại	Giá mục tiêu	LN dự kiến	Giá cắt lỗ	Lỗ dự kiến
1	REE	Nắm Giữ	17/03/2020	48.60	28.5	70.5%	34.0	19.3%	25.5	-10.5%
2	FPT	Nắm Giữ	28/07/2020	55.40	44.7	23.9%	55.0	23.0%	40.0	-10.5%
3	D2D	Nắm Giữ	29/10/2020	56.60	43.0	31.6%	60.0	39.5%	38.0	-11.6%

TIN TỨC NỔI BẬT

Chứng khoán châu Á gần như đi ngang sau khi Trung Quốc công bố PMI. Chỉ số MSCI châu Á – Thái Bình Dương không gồm Nhật Bản giảm 0,08%. Thị trường Trung Quốc tăng từ đầu phiên với Shanghai Composite tăng 0,83%, Shenzhen Component tăng 0,343%. Hang Seng của Hong Kong giảm 0,28%. Cổ phiếu HSBC niêm yết tại thành phố mất giá hơn 0,5% sau khi FT đưa tin ngân hàng này tính rút khỏi lĩnh vực ngân hàng bán lẻ ở Mỹ. Chỉ số nhà quản trị mua hàng (PMI) sản xuất của Trung Quốc trong tháng 11 là 52,1 điểm, theo cơ quan thống kê quốc gia Trung Quốc. Đây là PMI cao nhất hơn 3 năm, vượt mức dự đoán 51,5 điểm từ giới phân tích và 51,4 điểm của tháng 10. PMI trên 50 điểm phản ánh sự mở rộng và ngược lại so với tháng liền trước. Tại Nhật Bản, Nikkei 225 giảm 0,06%, Topix giảm 0,56%. ([Link: https://ndh.vn/quoc-te/chung-khoan-chau-a-gan-nhu-di-ngang-sau-khi-trung-quoc-cong-bo-pmi-1281073.html](https://ndh.vn/quoc-te/chung-khoan-chau-a-gan-nhu-di-ngang-sau-khi-trung-quoc-cong-bo-pmi-1281073.html))

GMD: Tăng phí sàn bốc dỡ container, lợi nhuận Gemadept sẽ tăng trưởng từ 2021. Theo Chứng khoán Bản Việt (VCSC), hiện nay phí bốc dỡ container chiếm khoảng 50-60% doanh thu cảng. Theo thông tư dự thảo dự kiến có hiệu lực từ ngày 1/1/2021, mức phí sàn cho phí bốc dỡ container sẽ được tăng khoảng 10% hàng năm trong giai đoạn 2021-2023 tại cụm cảng Hải Phòng và khoảng 10% trong cả năm 2021 và 2023 tại cụm cảng Cái Mép. Với mức giá sàn quy định mới cho phí dịch vụ bốc dỡ container, chuyên gia VCSC ước tính giá dịch vụ trung bình của các cảng thuộc Gemadept (HoSE: GMD) sẽ tăng trưởng 3% trong giai đoạn 2021-2023. Công ty chứng khoán dự báo doanh thu năm nay của Gemadept sẽ giảm 3,2% xuống khoảng 2.600 tỷ đồng, lợi nhuận sau thuế cổ đông công ty mẹ giảm 20% về 413 tỷ đồng do lợi nhuận tài chính thấp hơn cùng kỳ. ([Link: https://ndh.vn/doanh-nghiep/tang-phi-san-boc-do-container-loi-nhuan-gemadept-se-tang-truong-tu-2021-1281071.html](https://ndh.vn/doanh-nghiep/tang-phi-san-boc-do-container-loi-nhuan-gemadept-se-tang-truong-tu-2021-1281071.html))

THD: Thaiholdings chào bán 296 triệu cổ phiếu với giá bằng 10% thị giá, phát triển mảng thực phẩm. Thaiholdings (HNX: THD) thông báo phát hành 296 triệu cổ phiếu cho cổ đông hiện hữu, tỷ lệ 539:2961. Ngày đăng ký cuối cùng chốt danh sách cổ đông phân bổ quyền mua là 7/12. Công ty chào bán với giá 10.000 đồng/cp, bằng 1/10 thị giá chốt phiên 30/11 (102.000 đồng/cp). Toàn bộ số tiền dự kiến huy động 2.961 tỷ đồng sẽ được doanh nghiệp dùng để đầu tư mua cổ phần Công ty cổ phần – Tập đoàn Thaingroup nhằm sở hữu 81,6% và bổ sung vốn lưu động. Thaiholdings hoạt động trong lĩnh vực thương mại vật liệu xây dựng, thực phẩm, dịch vụ cho thuê bất động sản và đầu tư. Trong đó, hoạt động thương mại vật liệu xây dựng và cho thuê bất động sản mang lại doanh thu chủ yếu. ([Link: https://ndh.vn/doanh-nghiep/thaiholdings-chao-ban-296-trieu-co-phieu-voi-gia-bang-10-thi-gia-phat-trien-mang-thuc-pham-1281092.html](https://ndh.vn/doanh-nghiep/thaiholdings-chao-ban-296-trieu-co-phieu-voi-gia-bang-10-thi-gia-phat-trien-mang-thuc-pham-1281092.html))

LDG: Chưa thu xếp được dòng tiền, LDG dự kiến trả cổ tức vào nửa đầu năm 2021. Công ty Đầu tư LDG (HoSE: LDG) thông báo quyết định HĐQT thời gian dự kiến chi trả cổ tức năm 2019 bằng tiền mặt vào quý I và II/2021, thời điểm chốt danh sách cổ đông thông báo sau. Theo Nghị quyết ĐHĐCĐ thường niên 2020, lợi nhuận sau thuế 2019 còn lại sau khi trích lập các quỹ và thưởng là 560,3 tỷ đồng. Doanh nghiệp sẽ chia cổ tức bằng tiền mặt tỷ lệ 7%, tương ứng giá trị thanh toán 168 tỷ đồng. Theo quy định, cổ tức phải được thanh toán đầy đủ trong thời hạn 6 tháng kể từ ngày kết thúc họp ĐHĐCĐ thường niên. Doanh nghiệp tổ chức họp và ra Nghị quyết ĐHĐCĐ thường niên vào ngày 18/6/2020. ([Link: https://ndh.vn/doanh-nghiep/chua-thu-xep-duoc-dong-tien-ldg-du-kiem-tra-co-tuc-vao-nua-dau-nam-2021-1281070.html](https://ndh.vn/doanh-nghiep/chua-thu-xep-duoc-dong-tien-ldg-dy-kiem-tra-co-tuc-vao-nua-dau-nam-2021-1281070.html))

TOP 5 GIAO DỊCH THỎA THUẬN

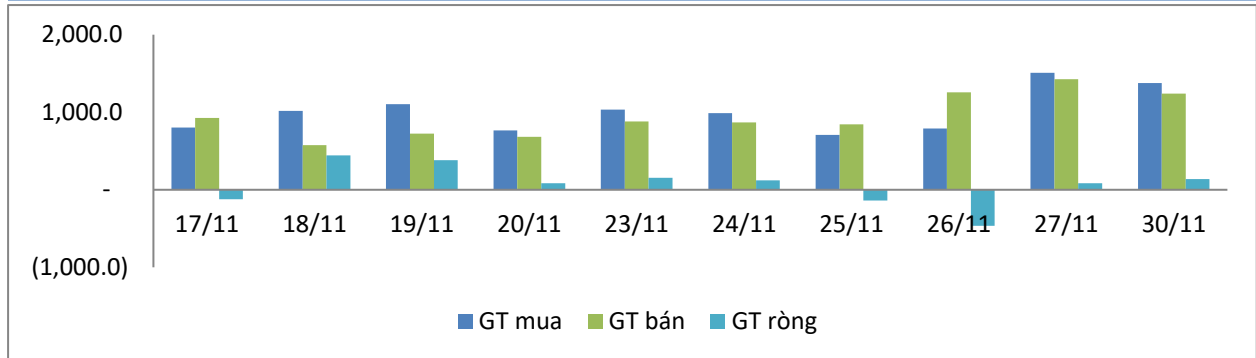
MÃ CK	KHỐI LƯỢNG (CP)	GTGD (Tỷ đồng)
HSX		
HPG	24,307,480	821.0
FUEVFNVD	20,100,000	304.8
SJS	7,595,220	186.8
NVL	1,879,000	113.8
TPB	3,533,645	78.8
HNX		
VCG	3,257,005	144.5
NVB	5,837,441	46.1
IDC	400,000	11.8
GKM	382,900	6.1
PVS	377,030	5.3

TOP 5 GIÁ TRỊ GIAO DỊCH

MÃ CK	KHỐI LƯỢNG (CP)	GTGD (Tỷ đồng)
HSX		
HPG	17,459,270	625.4
TCB	24,645,230	592.8
MBB	18,510,250	377.8
CTG	11,002,280	371.3
VHM	3,533,370	293.5
HNX		
ACB	8,939,000	242.8
VCG	2,572,900	107.8
PVS	7,239,500	107.3
SHB	3,498,300	59.1
VIX	3,514,900	57.7

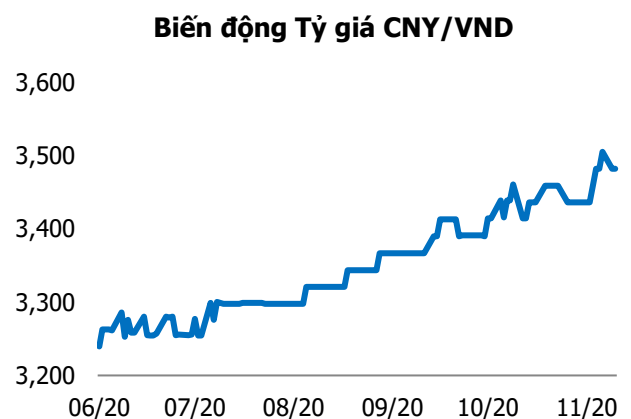
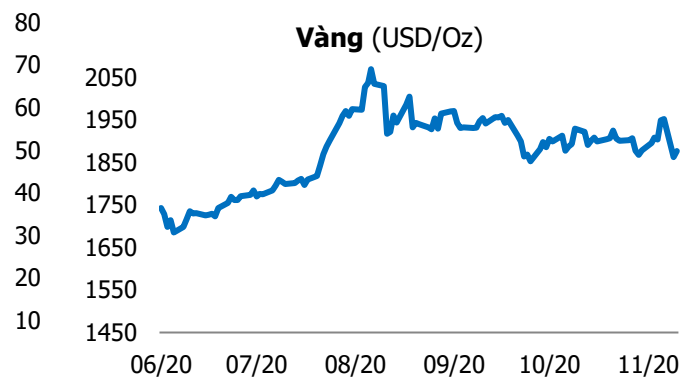
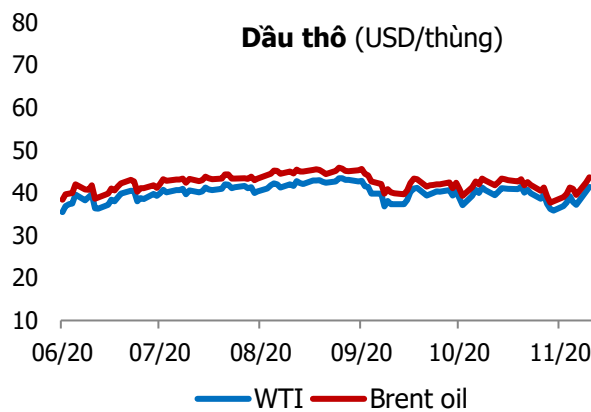
GIAO DỊCH NHÀ ĐẦU TƯ NƯỚC NGOÀI

Sàn GD	GT Mua (Tỷ)	% Thị trường	GT Bán (Tỷ)	% Thị trường	Mua-Bán
HSX	1.368.2	12.13	1,229.7	10.90	138.5
HNX	8.1	0.69	10.3	0.87	-2.2
Tổng số	1,376.3		1,240.0		136.3



HSX			
Top 5 mua ròng		Top 5 bán ròng	
Mã CK	Giá trị (tỷ đồng)	Mã CK	Giá trị (tỷ đồng)
FUEVFVND	308.6	CTG	87.2
DHC	49.5	GMD	57.9
VRE	36.5	FRT	33.0
BCM	13.1	MBB	29.2
VPB	12.5	CII	20.6

HNX			
Top 5 mua ròng		Top 5 bán ròng	
Mã CK	Giá trị (tỷ đồng)	Mã CK	Giá trị (tỷ đồng)
SZB	3.88	SHS	2.07
TNG	0.68	VCS	1.28
HLD	0.25	BVS	1.23
BAX	0.17	CVN	0.96
DP3	0.16	VCG	0.63



TUYÊN BỐ MIỄN TRÁCH NHIỆM

Các thông tin và nhận định trong báo cáo này được cung cấp bởi TCSC dựa vào các nguồn thông tin mà TCSC coi là đáng tin cậy, có sẵn và mang tính hợp pháp. Tuy nhiên, chúng tôi không đảm bảo tính chính xác hay đầy đủ của các thông tin này.

Nhà đầu tư sử dụng báo cáo này cần lưu ý rằng các nhận định trong báo cáo này mang tính chất chủ quan của chuyên viên phân tích TCSC. Nhà đầu tư sử dụng báo cáo này tự chịu trách nhiệm về quyết định của mình.

TCSC có thể dựa vào các thông tin trong báo cáo này và các thông tin khác để ra quyết định đầu tư của mình mà không bị phụ thuộc vào bất kì ràng buộc nào về mặt pháp lý đối với các thông tin đưa ra.

Báo cáo này không được phép sao chép, tái tạo, phát hành và phân phối với bất kỳ mục đích nào nếu không được sự chấp thuận bằng văn bản của Công ty Cổ phần Chứng khoán Thành Công. Xin vui lòng ghi rõ nguồn trích dẫn nếu sử dụng các thông tin trong báo cáo này.

© Công ty Cổ phần Chứng khoán Thành Công (TCSC)

Lầu 2, Số 6 Hồ Tùng Mậu, P. Nguyễn Thái Bình, Quận 1, TP.HCM

Điện thoại: (028) 38270527 | Fax: (028) 38218010

E-mail:

Web: www.tcsc.vn