

## ĐIỂM NHẤN THỊ TRƯỜNG

- Thị trường mở cửa phiên giao dịch (28/01) với diễn biến tiếp tục gặp áp lực tiêu cực bên cạnh việc ghi nhận các ca mắc Covid mới đã khiến tâm lý thị trường càng thêm hoảng loạn. Các cổ phiếu vốn hóa lớn như VRE, BVM, GVR... đều bị kéo xuống mức giá sàn, bên cạnh đó, SHB cũng giảm đến 7.7%, ACV giảm 7.5%, VCS giảm 7.7%, PNJ giảm 6.3%, MSN giảm 6.2%, TPB giảm 6.2%, HPG giảm 5.7%.
- Tạm dừng phiên sáng, VN-Index giảm 70.9 điểm (-6.46%) xuống 1,026.27 điểm. Về cuối phiên sáng, áp lực bán tiếp tục dâng cao đã đẩy hàng loạt cổ phiếu vốn hóa lớn giảm sàn. Toàn bộ 30 cổ phiếu trong nhóm VN30 đều giảm giá sâu trong phiên sáng nay, trong đó có đến 20 mã giảm sàn.
- Trong giờ giao dịch chiều, tình hình thị trường không có nhiều thay đổi khi hầu như toàn bộ các nhóm cổ phiếu đều giảm về mức giá sàn. NVL về cuối phiên thoát khỏi mức giá sàn và còn giảm 6.7% xuống 75.800 đồng/cp. EIB cũng bất ngờ lộn ngược dòng vào cuối phiên khi tăng 2.3% lên 18.100 đồng/cp.
- Kết thúc phiên giao dịch, VN-Index giảm **73.23** điểm (-6.67%) xuống mức **1,023.94** điểm. Toàn sàn có **20** mã tăng, **478** mã giảm và **12** mã đứng giá.
- Thanh khoản thị trường phiên hôm nay tăng so với phiên trước. Tổng khối lượng giao dịch toàn phiên đạt 767.87 triệu cổ phiếu, trị giá 18.395.79 tỷ đồng. (Trong đó GDTT đạt hơn 2,649.0 tỷ đồng).
- Khối ngoại phiên hôm nay mua ròng trên HSX với giá trị 482.0 tỷ đồng. Trên HNX khối này mua ròng với giá trị 27.0 tỷ đồng.

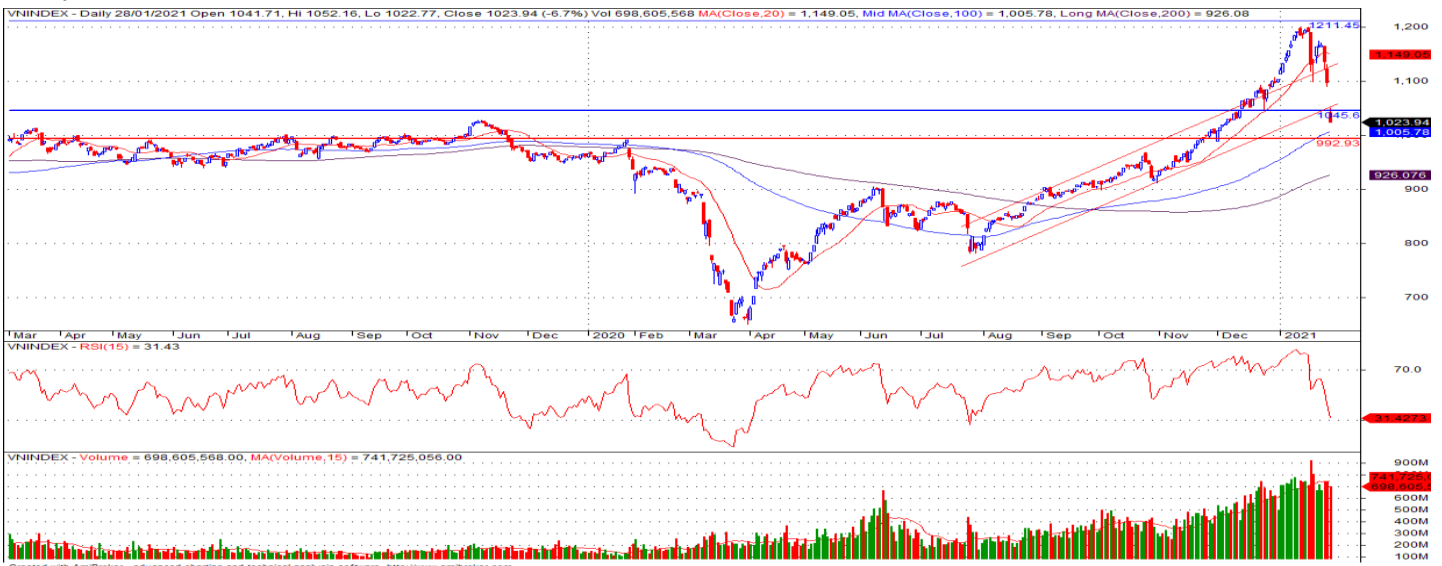
Giá trị đóng cửa	<b>1,023.94</b>
Biến động (%)	<b>-73.23 (-6.67%)</b>
KL(triệu CP)	767.87
Giá trị (tỷ đồng)	18,395.79
SLCP tăng giá	20
SLCP giảm giá	478
SLCP đứng giá	12

## GIAO DỊCH KHỐI NGOẠI

	HSX	HNX
<b>Mua</b>	2,704.7	33.5
<b>Bán</b>	2,222.7	6.5
<b>GTGD ròng</b>	482.0	27.0

## NHẬN ĐỊNH THỊ TRƯỜNG

Chỉ số VN-Index khép lại phiên giao dịch với mức giảm mạnh, thanh khoản thị trường tiếp tục duy trì ở mức cao. Chỉ số VN-Index tiếp tục gặp áp lực giảm mạnh khi áp lực bán tháo hoảng loạn diễn ra trên toàn bộ thị trường. Với những diễn biến xấu về tâm lý trong hiện tại kèm diễn biến dịch Covid – 19 trong nước đang có diễn biến phức tạp có thể sẽ tiếp tục gây áp lực tiêu cực lên chỉ số VN-Index khi tâm lý trên thị trường đang khá bi quan. Do đó, với những diễn biến khó lường trong ngắn hạn, TCSC vẫn cho rằng Nhà đầu tư cần có sự thận trọng quan sát thêm diễn biến của thị trường trong các phiên tới để có chiến lược giao dịch hợp lý đề phòng thị trường tiếp tục có những diễn biến tiêu cực kéo dài, đồng thời cần có chiến lược quản lý rủi ro chặt chẽ với tỷ trọng cổ phiếu danh mục ở mức thấp 30 – 40% với mục tiêu trung, dài hạn. Đối với Nhà đầu tư đang có tỷ trọng cổ phiếu cao trong danh mục có thể chủ động hạ tỷ lệ cổ phiếu, tỷ lệ margin về mức an toàn ở các nhịp hồi phục của thị trường. Đối với nhà đầu tư có tỷ trọng tiền mặt cao hoặc đã bán trước đó có thể xem xét giải ngân một phần vào các cổ phiếu cơ bản tốt có triển vọng kinh doanh trong năm 2021 cho mục tiêu trung dài hạn.



## DANH MỤC KHUYẾN NGHỊ

STT	Mã CK	Khuyến nghị	Ngày khuyến nghị	Giá hiện tại	Giá thực hiện	LN/Lỗ hiện tại	Giá mục tiêu 1	Giá mục tiêu 2	Giá cắt lỗ	Lỗ dự kiến
1	FPT	Nắm Giữ	28/07/2020	58.60	44.7	31.1%	55.0	68.0	40.0	-10.5%
2	D2D	Nắm Giữ	29/10/2020	49.60	43.0	15.3%	60.0	75.0	38.0	-11.6%
3	CTD	Nắm Giữ	24/12/2020	70.50	72.0	-2.1%	95.0	105.0	65.0	-9.7%

## TIN TỨC NỔI BẬT

**Chứng khoán châu Á giảm sau phiên lao dốc của Phố Wall.** Chỉ số MSCI châu Á – Thái Bình Dương không gồm Nhật Bản giảm 2,06%. Tại Nhật Bản, Nikkei 225 giảm 1,53% còn Topix giảm 1,14%. Doanh số bán lẻ của Nhật Bản tháng 12 giảm 0,3% so với cùng kỳ năm trước đó, theo số liệu từ Bộ Kinh tế, Thương mại và Công nghiệp Nhật Bản. Thị trường trước đó dự báo mức giảm 0,4%. Thị trường Trung Quốc giảm từ đầu phiên với Shanghai Composite giảm 1,91% còn Shenzhen Component giảm 3,248%. Hang Seng của Hong Kong giảm 2,3%. Chỉ số Kospi của Hàn Quốc giảm 1,71%. ASX 200 của Australia giảm 1,93%. Phố Wall giảm sâu trong phiên 27/1 với S&P 500 mất 2,6% xuống 3.750,77 điểm, nhiều nhất kể từ tháng 10/2020. ([Link: https://ndh.vn/quoc-te/chung-khoan-chau-a-giam-sau-phiên-lao-dốc-cua-pho-wall-1284742.html](https://ndh.vn/quoc-te/chung-khoan-chau-a-giam-sau-phiên-lao-dốc-cua-pho-wall-1284742.html))

**OIL: PV Oil lãi ròng quý IV gấp 10 lần, cả năm vẫn lỗ.** Tổng công ty Dầu Việt Nam (PV Oil, UPCoM: OIL) vừa công bố báo cáo tài chính quý IV/2020 với doanh thu thuần giảm đến 56% còn 9.091 tỷ đồng. Công ty cho biết giá dầu rent kỳ này giảm 33% so với cùng kỳ làm cho giá vốn cũng giảm tương ứng. Lợi nhuận gộp giảm nhẹ về 621 tỷ đồng, tương ứng biên lợi nhuận gộp được cải thiện lên 6,8%. Ngoài ra, các chi phí tài chính giảm hơn phân nửa, chi phí bán hàng và quản lý cũng được tiết giảm. Doanh nghiệp còn có khoản lợi nhuận khác gần 70 tỷ đồng, gấp 6,5 lần cùng kỳ. Nhờ đó lợi nhuận sau thuế tăng 462% đạt 190 tỷ đồng. Lợi nhuận thuộc về cổ đông công ty mẹ gấp 10 lần cùng kỳ đạt 141,5 tỷ đồng. ([Link: https://ndh.vn/ket-qua-kinh-doanh/pv-oil-lai-rong-quy-iv-gap-10-lan-ca-nam-van-lo-1284743.html](https://ndh.vn/ket-qua-kinh-doanh/pv-oil-lai-rong-quy-iv-gap-10-lan-ca-nam-van-lo-1284743.html))

**DVN: Dược Việt Nam báo lãi quý IV tăng 40%.** Tổng công ty Dược Việt Nam (UPCoM: DVN) công bố báo cáo hợp nhất quý IV/2020 với doanh thu thuần giảm 4% về 1.518 tỷ đồng. Tuy nhiên lợi nhuận gộp vẫn tăng 8% lên trên 162 tỷ đồng. Cộng thêm lãi liên kết trong kỳ tăng 46% giúp lợi nhuận sau thuế tăng 40% lên 71 tỷ đồng. Tính chung cả năm 2020, công ty ghi nhận doanh thu thuần giảm 7% về 5.319 tỷ đồng và lợi nhuận trước thuế giảm 4% xuống còn 232 tỷ đồng. Lãi ròng theo đó cũng giảm 7% về 192 tỷ đồng. Năm 2020, Dược Việt Nam đặt kế hoạch tổng doanh thu và thu nhập khác gần 5.854 tỷ đồng, tăng 1% so với năm trước. Lợi nhuận trước thuế giảm 10% còn 216 tỷ đồng. Với kết quả trên, doanh nghiệp hoàn thành vượt 7% kế hoạch lợi nhuận cả năm. ([Link: https://ndh.vn/ket-qua-kinh-doanh/duoc-viet-nam-bao-lai-quy-iv-tang-40-1284760.html](https://ndh.vn/ket-qua-kinh-doanh/duoc-viet-nam-bao-lai-quy-iv-tang-40-1284760.html))

**NTP: Nhựa Thiệu niên Tiên Phong báo lãi ròng 2020 đạt 447 tỷ đồng.** Khép lại năm 2020, CTCP Nhựa Thiệu niên Tiên Phong (HNX: NTP) thực hiện được 91% và vượt 11% kế hoạch lãi trước thuế 2020. Theo BCTC hợp nhất quý 4/2020 vừa công bố, NTP ghi nhận doanh thu quý 4 giảm 10% so với cùng kỳ, xuống còn 1,236 tỷ đồng. Giá vốn giảm mạnh hơn đã giúp biên lãi gộp cải thiện từ 29.6% lên 33%. Trong kỳ, chi phí tài chính và chi phí bán hàng của NTP cũng lần lượt tăng 6% và 9% so với cùng kỳ. Kết thúc quý cuối năm, NTP ghi nhận lãi ròng giảm 3%, xuống còn 105 tỷ đồng. Lũy kế cả năm 2020, NTP ghi nhận doanh thu thuần giảm nhẹ so với năm trước, xuống còn 4,630 tỷ đồng. Ngược lại, lãi ròng lại tăng 9%, đạt 447 tỷ đồng. Trong năm 2020, NTP lên kế hoạch doanh thu 5,100 tỷ đồng và lãi trước thuế 470 tỷ đồng. Như vậy, đơn vị này đã thực hiện được 91% và vượt 11% kế hoạch lãi trước thuế 2020. ([Link: https://vietstock.vn/2021/01/nhua-thieu-nien-tien-phongbao-lai-rong-2020-dat-447-ty-dong-737-823256.htm](https://vietstock.vn/2021/01/nhua-thieu-nien-tien-phongbao-lai-rong-2020-dat-447-ty-dong-737-823256.htm))

## TOP 5 CP CÓ KL KHỚP LỆNH CAO NHẤT

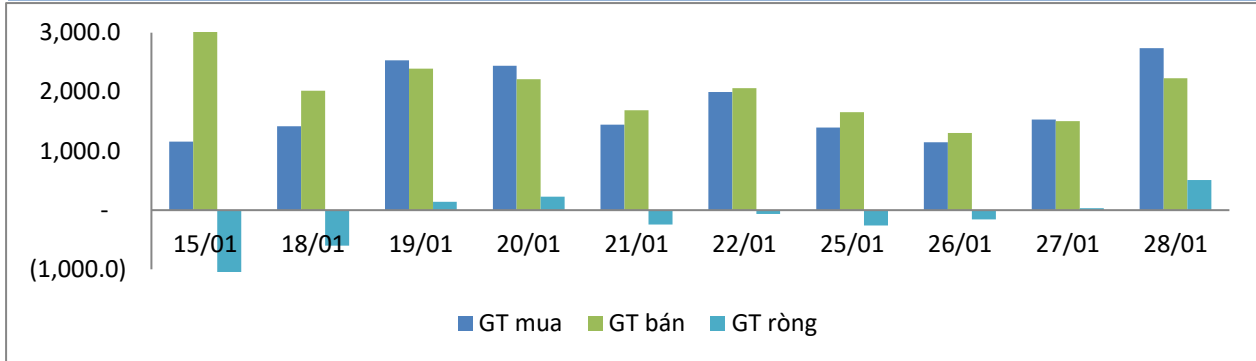
MÃ CK	KHỐI LƯỢNG (CP)
<b>HSX</b>	
HPG	49,934,800
STB	45,050,900
ROS	29,543,100
FLC	28,417,700
TCB	27,121,100
<b>HNX</b>	
SHB	24,833,988
PVS	16,715,936
HUT	10,234,395
SHS	6,970,232
NVB	6,499,241

## TOP 5 CP CÓ GIÁ TRỊ GIAO DỊCH CAO NHẤT

MÃ CK	GTGD (Tỷ đồng)
<b>HSX</b>	
HPG	1,891.9
TCB	861.1
STB	734.5
NVL	619.2
SSI	502.3
<b>HNX</b>	
SHB	354.3
PVS	263.5
SHS	146.2
IDC	116.2
NVB	85.8

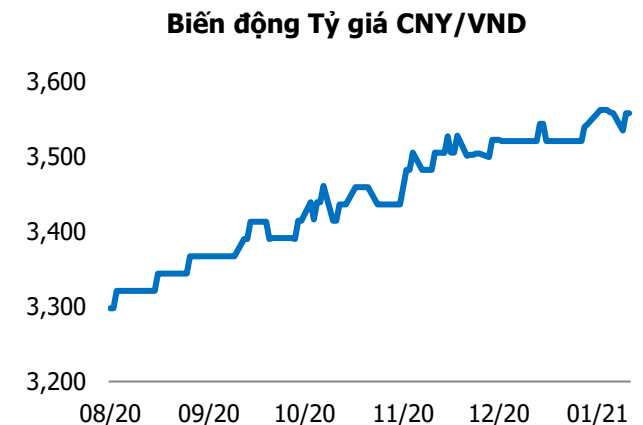
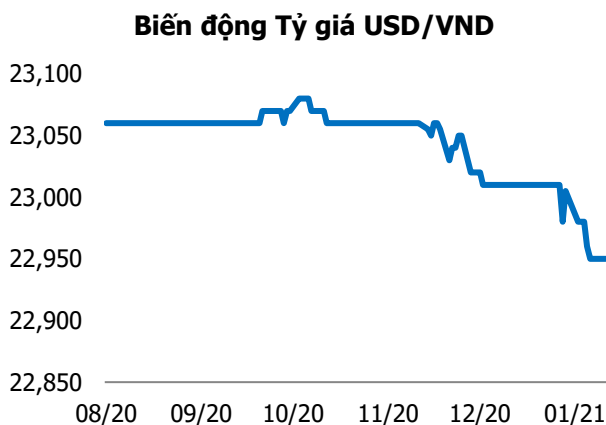
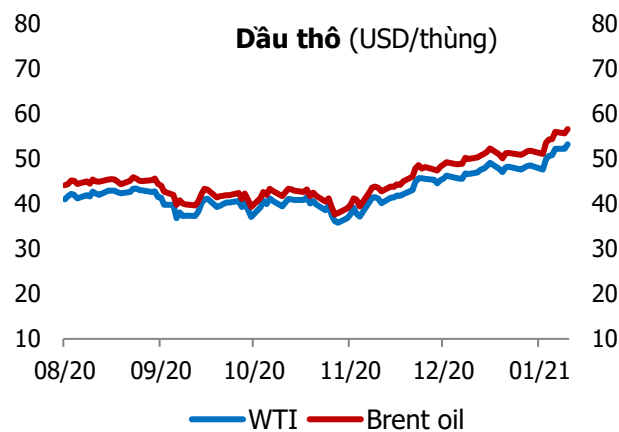
## GIAO DỊCH NHÀ ĐẦU TƯ NƯỚC NGOÀI

Sàn GD	GT Mua (Tỷ)	% Thị trường	GT Bán (Tỷ)	% Thị trường	Mua-Bán
<b>HSX</b>	2,704.7	14.70	2,222.7	12.08	482.0
<b>HNX</b>	33.5	1.82	6.5	0.36	27.0
<b>Tổng số</b>	<b>2,738.2</b>		<b>2,229.2</b>		<b>509.0</b>



HSX			
Top 5 mua ròng		Top 5 bán ròng	
Mã CK	Giá trị (tỷ đồng)	Mã CK	Giá trị (tỷ đồng)
HPG	68.5	PAC	36.7
VHM	49.8	VNM	16.6
STB	31.7	VCB	16.0
MSN	26.7	MBB	14.9
VIC	26.6	FCN	8.9

HNX			
Top 5 mua ròng		Top 5 bán ròng	
Mã CK	Giá trị (tỷ đồng)	Mã CK	Giá trị (tỷ đồng)
NVB	9.11	HUT	1.68
SZB	6.44	SHS	0.93
VCS	4.85	LHC	0.56
PLC	2.43	DNM	0.40
IDV	1.26	CTB	0.22



## TUYÊN BỐ MIỄN TRÁCH NHIỆM

Các thông tin và nhận định trong báo cáo này được cung cấp bởi TCSC dựa vào các nguồn thông tin mà TCSC coi là đáng tin cậy, có sẵn và mang tính hợp pháp. Tuy nhiên, chúng tôi không đảm bảo tính chính xác hay đầy đủ của các thông tin này.

Nhà đầu tư sử dụng báo cáo này cần lưu ý rằng các nhận định trong báo cáo này mang tính chất chủ quan của chuyên viên phân tích TCSC. Nhà đầu tư sử dụng báo cáo này tự chịu trách nhiệm về quyết định của mình.

TCSC có thể dựa vào các thông tin trong báo cáo này và các thông tin khác để ra quyết định đầu tư của mình mà không bị phụ thuộc vào bất kì ràng buộc nào về mặt pháp lý đối với các thông tin đưa ra.

Báo cáo này không được phép sao chép, tái tạo, phát hành và phân phối với bất kỳ mục đích nào nếu không được sự chấp thuận bằng văn bản của Công ty Cổ phần Chứng khoán Thành Công. Xin vui lòng ghi rõ nguồn trích dẫn nếu sử dụng các thông tin trong báo cáo này.

### © Công ty Cổ phần Chứng khoán Thành Công (TCSC)

Lầu 2, Số 6 Hồ Tùng Mậu, P. Nguyễn Thái Bình, Quận 1, TP.HCM

Điện thoại: (028) 38270527 | Fax: (028) 38218010

E-mail:

Web: [www.tcsc.vn](http://www.tcsc.vn)