

ĐIỂM NHẤN THỊ TRƯỜNG

- Thị trường mở cửa phiên giao dịch 27/03 với diễn biến thận trọng, nhiều cổ phiếu trụ lao dốc khiến cho các chỉ số đều giảm điểm. Trong đó, VRE giảm sàn xuống mức 18.600 đồng/cp, MWG giảm 5% xuống, VHM giảm 2.5%, VIC giảm 2.2%,... Các cổ phiếu nhóm đầu khí, ngân hàng như GAS, PLX, BID, TCB, MBB,... đều giảm giá.
- Cuối phiên sáng lực cầu càng gia tăng, nhiều cổ phiếu trụ tăng mạnh đã giúp VN-Index lấy lại sắc xanh và vượt mốc 700 điểm. VIC tiếp tục tăng mạnh 6.6%, SAB tăng 4.4%,... VCB, BID, CTG, VNM giao dịch tích cực. Ở chiều ngược lại, MWG giảm 5.6%, VJC giảm 2.3%,... Ngoài ra, BVH không còn duy trì được đà tăng của những phiên trước và quay đầu giảm 2.5% xuống mức 38.500 đồng/cp, VRE giảm 1.5%.
- Vào giờ giao dịch chiều VN-Index biến động mạnh và đã có lúc tăng 9 điểm vượt qua mốc 700 điểm, song nhịp tăng không duy trì được đến hết phiên. Áp lực bán lớn đến từ MWG, HDB khi đóng cửa giá sàn, PNJ giảm 3.5%, VHM giảm 1.6%, PVD giảm 4.8%... Ở chiều ngược lại: VIC, VCB, SAB có mức tăng mạnh giúp chỉ số VN-Index đóng cửa trong sắc xanh.
- Kết thúc phiên giao dịch, VN-Index tăng 1.85 điểm (+0.27%) lên mức 696.06 điểm. Toàn sàn có 105 mã tăng, 241 mã giảm và 69 mã đứng giá.
- Thanh khoản thị trường phiên hôm nay tăng so với phiên trước. Tổng khối lượng giao dịch toàn phiên đạt 327.99 triệu cổ phiếu, trị giá 4,420.11 tỷ đồng. (Trong đó GDTT đạt hơn 1,542.0 tỷ đồng).
- Khối ngoại phiên hôm nay mua ròng trên Hose với giá trị 17.7 tỷ đồng. Trên HNX khối này bán ròng với giá trị 8.8 tỷ đồng.

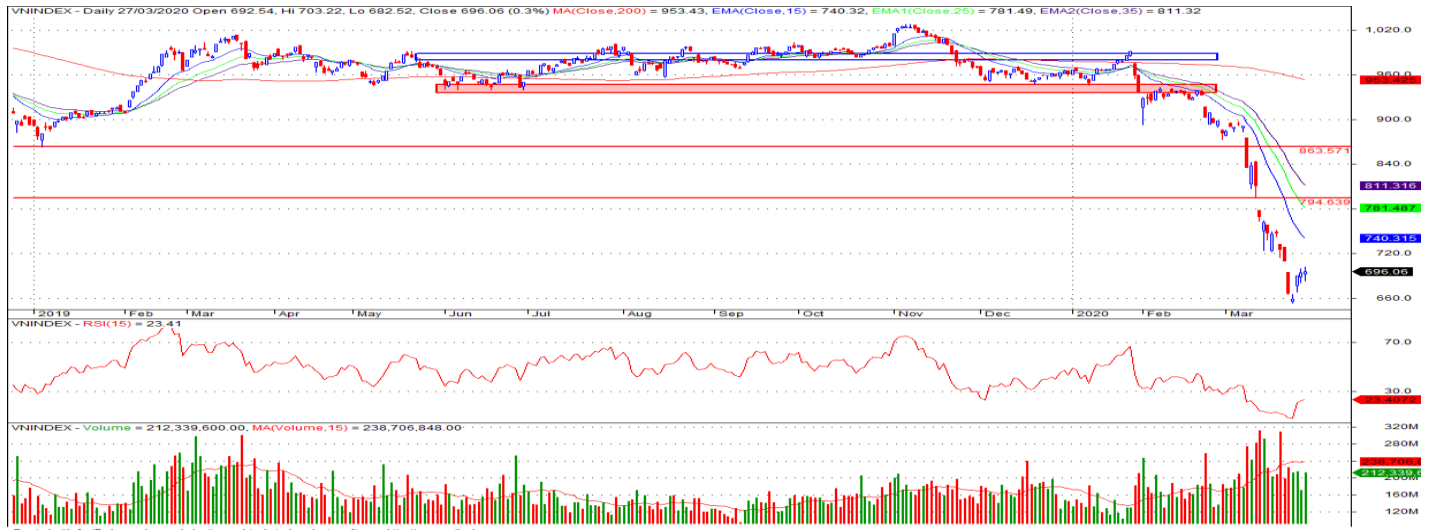
Giá trị đóng cửa	696.06
Biến động (%)	+1.85 (+0.27%)
KL(triệu CP)	327.99
Giá trị (tỷ đồng)	4,420.11
SLCP tăng giá	105
SLCP giảm giá	241
SLCP đứng giá	69

GIAO DỊCH KHỐI NGOẠI

	HOSE	HNX
Mua	667.0	6.5
Bán	649.3	15.3
GTGD ròng	17.7	-8.8

NHẬN ĐỊNH THỊ TRƯỜNG

Thị trường đóng cửa phiên 27/03 với diễn biến tăng điểm nhẹ nhờ vào sự bứt phá chính diện từ nhóm Large Cap. Với phiên tăng điểm nhẹ giúp cho chỉ số VN-Index tiếp tục có mức hồi phục, tuy nhiên thanh khoản vẫn ở mức thấp và số mã giảm vẫn chiếm áp đảo cho thấy sự thận trọng của nhà đầu tư về sự hồi phục của thị trường trong giai đoạn hiện tại. Đồng thời, tình hình dịch bệnh Covid -19 trong nước vẫn còn diễn biến phức tạp, đặc biệt là trong 2 tuần tới là thời điểm "vàng" để nước ta ngăn chặn đại dịch. Vì vậy, TCSC vẫn giữ quan điểm thận trọng trong giai đoạn hiện tại khi tâm lý nhà đầu tư vẫn còn khá e ngại với thông tin về dịch bệnh trong nước và nhà đầu tư cần thận trọng, kiên nhẫn chờ đợi thêm sự rõ ràng về xu hướng của thị trường để ra quyết định giao dịch hiệu quả nhất. Do đó, TCSC khuyến nghị đối với NĐT dài hạn tiếp tục xem xét tạm thời nắm giữ tỷ trọng cổ phiếu trong danh mục ở mức 20 - 30% ưu tiên vào các nhóm cổ phiếu có cơ bản tốt...Đồng thời, việc ưu tiên quản trị rủi ro đối với danh mục cần được đặt lên hàng đầu thay vì cố gắng tìm kiếm lợi nhuận ở giai đoạn hiện tại. Nhà đầu tư nếu đang có tỷ trọng cổ phiếu cao trong danh mục nên tận dụng những nhịp hồi phục của thị trường để hạ dần tỷ trọng về mức an toàn.



DANH MỤC KHUYẾN NGHỊ

STT	Mã CK	Khuyến nghị	Ngày khuyến nghị	Giá hiện tại	Giá thực hiện	LN/Lỗ hiện tại	Giá mục tiêu	LN dự kiến	Giá cắt lỗ	Lỗ dự kiến
1	VEA	Giữ	17/03/2020	30.70	30.5	0.7%	42.0	37.7%	27.5	-9.8%
2	REE	Giữ	17/03/2020	28.00	28.5	-1.8%	34.0	19.3%	25.5	-10.5%

TIN TỨC NỔI BẬT

Kỳ vọng thế giới tăng kích thích kinh tế, chứng khoán châu Á tăng. MSCI châu Á - Thái Bình Dương trừ nhật Bản tăng 0,8% trong phiên sáng 27/3, với hầu hết chỉ số lớn trong khu vực tăng điểm. Nikkei 225 của Nhật Bản và Kospi của Hàn Quốc lần lượt tăng 1,3% và 1%. Tại Trung Quốc, Shanghai Composite và Shenzhen Composite lần lượt tăng 0,5% và 0,1%. Hang Seng của Hong Kong tăng 0,5%. Cổ phiếu tại Trung Quốc tăng bất chấp số liệu từ Tổng cục Thống kê cho thấy lợi nhuận của ngành công nghiệp trong 2 tháng đầu năm giảm 38,3% so với cùng kỳ năm ngoái. Nguyên nhân do chính phủ phong tỏa một số thành phố để đối phó với dịch Covid-19. Tại Đông Nam Á, Straits Times của Singapore tăng 2%, Jakarta Composite của Indonesia tăng 5,2%, KLCI của Malaysia tăng 1,2%. Ở chiều ngược lại, ASX 200 của Australia và NZX 50 của New Zealand lần lượt giảm 2,5% và 0,5%. (Link: <https://ndh.vn/quoc-te/ky-vong-the-gioi-tang-kich-thich-kinh-te-chung-khoan-chau-a-tang-1265695.html>)

Giá dầu lao dốc do kế hoạch lắp đầy kho dự trữ của Trump gặp trở ngại. Giá dầu Brent tương lai giảm 89 cent, tương đương 3,3%, xuống 26,5 USD/thùng. Giá dầu WTI tương lai giảm 1,89 USD, tương đương 7,7%, xuống 22,6 USD/thùng. Bộ trưởng Năng lượng Mỹ Dan Brouillette tuần trước cho biết chính quyền Trump đã đề nghị quốc hội thông qua kế hoạch chi 3 tỷ USD để mua 77 triệu thùng dầu, lấp đầy kho dự trữ dầu chiến lược (SPR). Theo kế hoạch, 30 triệu thùng sẽ được mua ngay lập tức, số còn lại thực hiện trong 60 - 90 ngày. Tuy nhiên, gói kích thích hơn 2.000 tỷ USD được Thượng viện thông qua ngày 26/3 không phân bổ tài chính cho kế hoạch mua dầu. Goldman Sachs dự báo nhu cầu dầu toàn cầu, khoảng 100 triệu thùng/ngày trong năm 2019. (Link: <https://ndh.vn/nang-luong/gia-dau-lao-doc-do-ke-hoach-lap-day-kho-du-tru-cua-trump-gap-tro-ngai-1265683.html>)

GDP quý I tăng 3,82%, thấp nhất trong hơn 10 năm. Theo số liệu được Tổng cục Thống kê công bố tại họp báo chiều 27/3, tăng trưởng tổng sản phẩm quốc nội (GDP) toàn nền kinh tế đạt 3,82% trong quý I/2020. Đây là con số thấp nhất kể từ năm 2009, cho thấy những ảnh hưởng của đại dịch Covid-19 diễn ra trên toàn cầu, tình trạng hạn mặn ở các tỉnh phía Nam cũng như nhiều khó khăn khác mà kinh tế Việt Nam phải đối mặt trong những tháng đầu năm. Cùng kỳ năm ngoái, tốc độ tăng GDP đạt 6,82%. Động lực tăng trưởng chính của nền kinh tế trong quý I là khu vực công nghiệp và xây dựng tăng 5,15%, trong đó công nghiệp chế biến, chế tạo tăng 7,12%. Khu vực dịch vụ tăng trưởng 3,27%, trong đó các ngành dịch vụ thị trường như bán buôn, bán lẻ; tài chính, ngân hàng và bảo hiểm tăng từ hơn 5% đến hơn 7%. Ngoài ra, khu vực nông, lâm nghiệp và thủy sản chỉ tăng chưa đến 1%. (Link: <https://ndh.vn/thoi-su/gdp-quy-i-tang-3-82-thap-nhat-trong-hon-10-nam-1265703.html>)

HPG: Cổ đông Hòa Phát thông qua đầu tư tiếp 60.000 tỷ đồng mở rộng khu liên hợp Dung Quất. Theo Nghị quyết đại hội đồng cổ đông (ĐHĐCĐ) theo hình thức lấy ý kiến bằng văn bản ngày 25/3, cổ đông Tập đoàn Hòa Phát (HoSE: HPG) thông qua chủ chương điều chỉnh dự án đầu tư khu liên hợp sản xuất gang thép Hòa Phát Dung Quất - giai đoạn mở rộng với tỷ lệ tán thành gần 72%. Tổng vốn đầu tư dự án 60.000 tỷ đồng. Trong đó, vốn cố định dự kiến là 50.000 tỷ đồng, vốn lưu động là 10.000 tỷ đồng. Về cơ cấu vốn cố định, vốn tự có dự kiến 30.000 tỷ đồng vốn góp và vốn vay 20.000 tỷ đồng. Nguồn vốn tự có 30.000 tỷ đồng được các cổ đông góp theo tiến độ triển khai dự án và được lấy từ vốn chủ sở hữu và các nguồn khác. (Link: <https://ndh.vn/doanh-nghiep/co-dong-hoa-phat-thong-qua-dau-tu-tiep-60-000-ty-dong-mo-rong-khu-lien-hop-dung-quat-1265709.html>)

TOP 5 GIAO DỊCH THỎA THUẬN

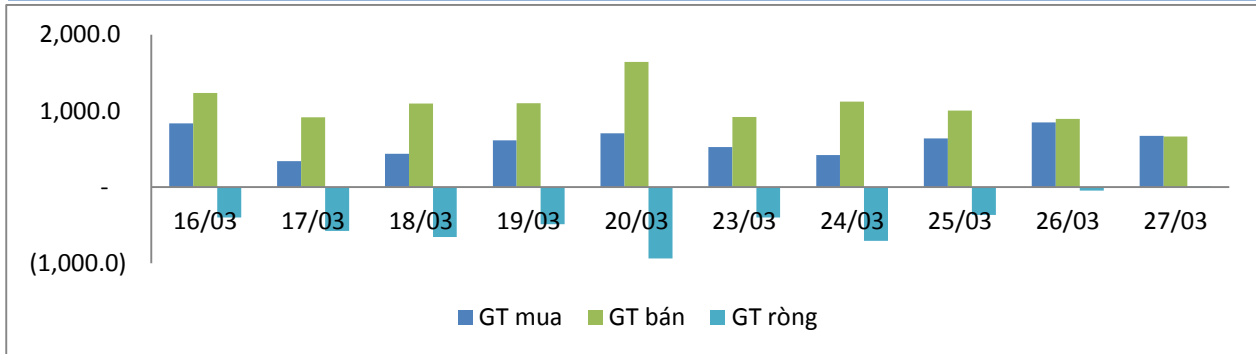
MÃ CK	KHỐI LƯỢNG (CP)	GTGD (Tỷ đồng)
HOSE		
HVG	70,885,000	328.6
GAB	1,350,000	189.4
DIG	11,003,500	121.0
MSN	2,238,000	109.6
TCB	5,681,000	91.6
HNX		
DNP	5,897,000	106.1
IDC	720,000	12.4
GKM	195,500	2.9
MST	650,000	2.6
SDA	1,000,000	2.1

TOP 5 GIÁ TRỊ GIAO DỊCH

MÃ CK	KHỐI LƯỢNG (CP)	GTGD (Tỷ đồng)
HOSE		
VNM	2,755,950	258.9
HPG	13,442,640	221.5
MWG	2,498,890	159.6
MSN	2,587,920	129.5
CTG	6,261,510	118.6
HNX		
ACB	3,979,500	79.0
SHB	3,670,500	45.4
PVS	2,375,600	24.3
NVB	2,550,200	21.0
VCS	330,000	17.3

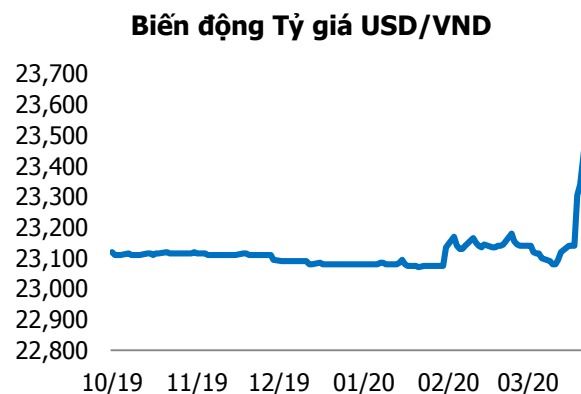
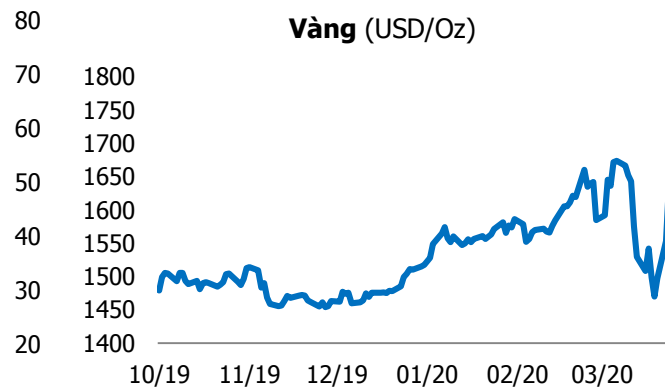
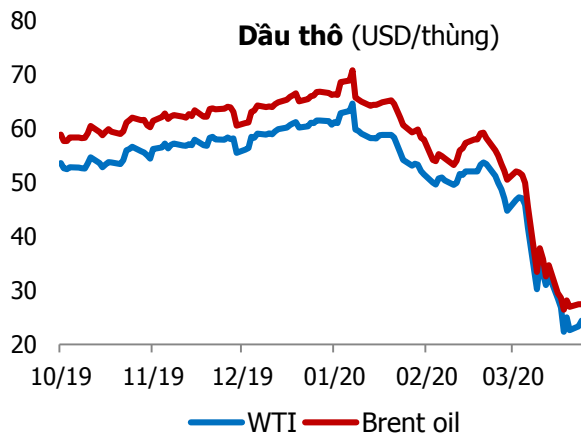
GIAO DỊCH NHÀ ĐẦU TƯ NƯỚC NGOÀI

Sàn GD	GT Mua (Tỷ)	% Thị trường	GT Bán (Tỷ)	% Thị trường	Mua-Bán
HOSE	667.0	15.09	649.3	14.69	17.7
HNX	6.5	1.46	15.3	3.43	-8.8
Tổng số	673.5		664.6		8.9



HOSE			
Top 5 mua ròng		Top 5 bán ròng	
Mã CK	Giá trị (tỷ đồng)	Mã CK	Giá trị (tỷ đồng)
VNM	60.5	MSN	40.8
CTG	40.9	E1VFN30	37.6
VCB	21.8	STB	22.2
PLX	12.1	HPG	15.8
AGG	10.1	VRE	14.6

HNX			
Top 5 mua ròng		Top 5 bán ròng	
Mã CK	Giá trị (tỷ đồng)	Mã CK	Giá trị (tỷ đồng)
BVS	1.88	SHB	12.38
SHS	0.75	PVS	0.29
TNG	0.50	VCS	0.20
TIG	0.33	MAS	0.15
PSD	0.16	DNP	0.10



TUYÊN BỐ MIỄN TRÁCH NHIỆM

Các thông tin và nhận định trong báo cáo này được cung cấp bởi TCSC dựa vào các nguồn thông tin mà TCSC coi là đáng tin cậy, có sẵn và mang tính hợp pháp. Tuy nhiên, chúng tôi không đảm bảo tính chính xác hay đầy đủ của các thông tin này.

Nhà đầu tư sử dụng báo cáo này cần lưu ý rằng các nhận định trong báo cáo này mang tính chất chủ quan của chuyên viên phân tích TCSC. Nhà đầu tư sử dụng báo cáo này tự chịu trách nhiệm về quyết định của mình.

TCSC có thể dựa vào các thông tin trong báo cáo này và các thông tin khác để ra quyết định đầu tư của mình mà không bị phụ thuộc vào bất kì ràng buộc nào về mặt pháp lý đối với các thông tin đưa ra.

Báo cáo này không được phép sao chép, tái tạo, phát hành và phân phối với bất kỳ mục đích nào nếu không được sự chấp thuận bằng văn bản của Công ty Cổ phần Chứng khoán Thành Công. Xin vui lòng ghi rõ nguồn trích dẫn nếu sử dụng các thông tin trong báo cáo này.

© Công ty Cổ phần Chứng khoán Thành Công (TCSC)

Lầu 2, Số 6 Hồ Tùng Mậu, P. Nguyễn Thái Bình, Quận 1, TP.HCM

Điện thoại: (028) 38270527 | Fax: (028) 38218010

E-mail: info@tcsc.vn

Web: www.tcsc.vn