

ĐIỂM NHẤN THỊ TRƯỜNG

- Thị trường mở cửa phiên giao dịch 25/06 với tâm lý khá thận trọng khi áp lực bán vẫn còn khá mạnh ở nhiều nhóm cổ phiếu. Nhóm cổ phiếu VN30, duy nhất chỉ có SAB tăng 1.8%. Các cổ phiếu khác như CTD giảm 4.2%, HDB giảm 2.1%, VCB giảm 1.8%, VNM giảm 1.4%, HPG giảm 1.3%...

- Kết phiên sáng, VN-Index dừng ở mức 852.3 điểm, giảm 7.41 điểm (-0.86%). Toàn sàn có 73 mã tăng, 272 mã giảm và 48 mã đứng giá. Chỉ số sau khi giảm mạnh đầu phiên đã chứng lại và giằng co quanh mức 852 điểm. Các cổ phiếu như VRE, VCB, VIC, VNM... vẫn giảm trên 1%. Điểm nổi bật trong phiên sáng là nhóm cổ phiếu ngành thép tăng khá tốt với HSG tăng 4.7%, HPG tăng 1.3%.

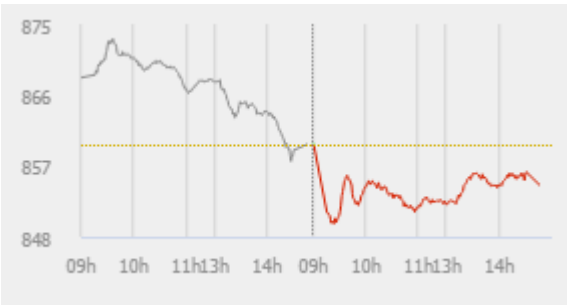
Bên cạnh đó, một số cổ phiếu như DGW tăng 3.9%, DRH tăng 2.8%, DBC tăng 1.9%...

- Trong giờ giao dịch chiều, áp lực bán vẫn còn duy trì khiến chỉ số VN-Index chỉ có mức hồi phục nhẹ thu hẹp đà giảm. VIC, VCB, VNM là 3 mã ảnh hưởng tiêu cực nhất lên chỉ số khi lần lượt giảm 1.4%, 1.2% và 0.6%. Bên cạnh đó, các cổ phiếu khác như HDB giảm 2.1%, TCB giảm 1.5%, VRE giảm 1.3%, GVR giảm 2%... Ở chiều ngược lại, HPG tăng 1.1%, STB tăng 2.2%, SSI tăng 0.3%, NVL tăng 2.1%... đã giúp các chỉ số không giảm quá sâu.

- Kết thúc phiên giao dịch, VN-Index giảm **5.12** điểm (-0.6%) xuống mức **854.59** điểm. Toàn sàn có **129** mã tăng, **243** mã giảm và **51** mã đứng giá.

- Thanh khoản thị trường phiên hôm nay giảm so với phiên trước. Tổng khối lượng giao dịch toàn phiên đạt 321.3 triệu cổ phiếu, trị giá 4,634.46 tỷ đồng. (Trong đó GDTT đạt hơn 747.0 tỷ đồng).

- Khối ngoại phiên hôm nay bán ròng trên Hose với giá trị 54.1 tỷ đồng. Trên HNX khối này bán ròng với giá trị 6.4 tỷ đồng.



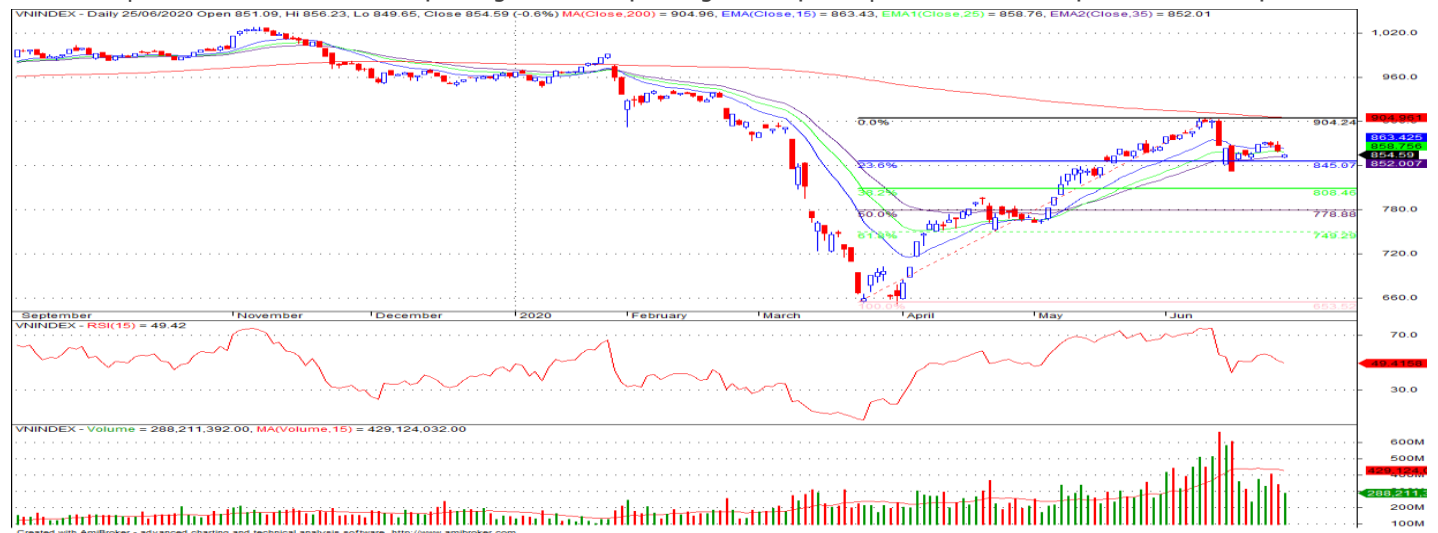
Giá trị đóng cửa	854.59
Biến động (%)	-5.12 (-0.6%)
KL(triệu CP)	312.30
Giá trị (tỷ đồng)	4,634.46
SLCP tăng giá	129
SLCP giảm giá	243
SLCP đứng giá	51

GIAO DỊCH KHỐI NGOẠI

	HOSE	HNX
Mua	353.4	1.4
Bán	407.5	7.8
GTGD ròng	-54.1	-6.4

NHẬN ĐỊNH THỊ TRƯỜNG

Thị trường đóng cửa phiên 25/06 với diễn biến giảm điểm khi nhóm các cổ phiếu vốn hóa lớn tiếp tục gặp áp lực điều chỉnh. Chỉ số VN-Index khép lại phiên với mức giảm 0.6%, với 3 phiên giảm điểm liên tiếp cho thấy sự thận trọng của nhà đầu tư đối với thị trường trong giai đoạn hiện tại khi mà cơ hội tìm kiếm lợi nhuận đang trở nên khó khăn hơn trong các phiên gần đây. Trong phiên hôm nay chỉ số VN-Index có thời điểm điều chỉnh về dưới mức 850 điểm và có sự hồi phục trở lại với lực cầu tham gia trở lại ở 1 số nhóm cổ phiếu, tuy nhiên với tâm lý thận trọng đã khiến chỉ số vẫn đóng cửa trong sắc đỏ. Khả năng chỉ số VN-Index sẽ tiếp tục có diễn biến giằng co, tăng giảm đan xen trong các phiên tới với sự phân hóa mạnh ở nhiều nhóm cổ phiếu dự báo có KQKD quý II khả quan, trong trường hợp giảm điểm VN-Index có thể sẽ được hỗ trợ tại mốc 840±5 điểm. Do đó, TCSC khuyến nghị nhà đầu tư nên duy trì tỷ lệ cổ phiếu trong danh mục với mức hợp lý, sàng lọc nắm giữ đối với các cổ phiếu dự kiến có KQKD khả quan trong quý II/2020. Nhà đầu tư tiếp tục đứng ngoài để chờ đợi các tín hiệu xu hướng rõ ràng hơn hoặc có thể thực hiện mở các vị thế trading ngắn với tỷ trọng thấp vào các cổ phiếu cơ bản tốt thu hút được dòng tiền nếu thị trường xuất hiện các phiên điều chỉnh mạnh về mức hỗ trợ 840±5 điểm.



DANH MỤC KHUYẾN NGHỊ

STT	Mã CK	Khuyến nghị	Ngày khuyến nghị	Giá hiện tại	Giá thực hiện	LN/Lỗ hiện tại	Giá mục tiêu	LN dự kiến	Giá cắt lỗ	Lỗ dự kiến
1	REE	Giữ	17/03/2020	31.10	28.5	9.1%	34.0	19.3%	25.5	-10.5%
2	TV2	Giữ	25/05/2020	84.20	70.0	20.3%	90.0	28.6%	62.5	-10.7%

TIN TỨC NỔI BẬT

IMF lại hạ dự báo kinh tế thế giới, chứng khoán châu Á giảm. MSCI châu Á – Thái Bình Dương trừ Nhật Bản giảm 0,6% trong phiên sáng 25/6, với nhiều chỉ số lớn trong khu vực giảm hơn 1%. Thị trường tài chính Trung Quốc và Hong Kong đóng cửa nghỉ lễ hôm nay. Nikkei 225 của Nhật Bản và Kospi của Hàn Quốc lần lượt giảm 1,4% và 2%. ASX 200 của Australia và NZX 50 của New Zealand lần lượt giảm 1,9% và 0,9%. Tại Đông Nam Á, Straits Times của Singapore giảm 1,7%, KLCI của Malaysia giảm 1,2% và Jakarta Composite của Indonesia giảm 0,7%. Thị trường chứng khoán tại châu Á giảm điểm một phần vì bị ảnh hưởng bởi làn sóng bán tháo từ Phố Wall với cả 3 chỉ số lớn nhất đều giảm hơn 2%, ghi nhận phiên giảm mạnh nhất gần 2 tuần. ([Link: https://ndh.vn/quoc-te/imf-lai-ha-du-bao-kinh-te-the-gioi-chung-khoan-chau-a-giam-1270972.html](https://ndh.vn/quoc-te/imf-lai-ha-du-bao-kinh-te-the-gioi-chung-khoan-chau-a-giam-1270972.html))

Tồn kho tại Mỹ lên đỉnh lịch sử mới, giá dầu 'bốc hơi' hơn 5%. Giá dầu Brent tương lai giảm 2,32 USD, tương đương 5,4%, xuống 40,31 USD/thùng. Giá dầu WTI tương lai giảm 2,36 USD, tương đương 5,8%, xuống 38,01 USD/thùng. Mỹ vừa ghi nhận ngày có số ca nhiễm mới Covid-19 nhiều thứ hai kể từ khi đại dịch bắt đầu. Tình trạng này còn xuất hiện ở Trung Quốc, Mỹ Latin và Ấn Độ, khiến nhà đầu tư lo sợ, gây áp lực lên giá dầu. "Thị trường đang phát tín hiệu rằng nếu không được đảm bảo về việc lực cầu phục hồi sau khi bị đại dịch ảnh hưởng, giá dầu tăng cao thực sự không có ý nghĩa gì", Gene McGillian, phó chủ tịch nghiên cứu thị trường tại Tradition Energy, Stamford, bang Connecticut, nói. ([Link: https://ndh.vn/nang-luong/ton-kho-tai-my-len-dinh-lich-su-moi-gia-dau-boc-hoi-hon-5-1270955.html](https://ndh.vn/nang-luong/ton-kho-tai-my-len-dinh-lich-su-moi-gia-dau-boc-hoi-hon-5-1270955.html))

HPG: Quý II lãi kỷ lục 2.700 tỷ đồng, tăng 32% so với cùng kỳ. Sáng 25/6, Tập đoàn Hòa Phát (HoSE: HPG) họp cổ đông thường niên 2020 trình kế hoạch doanh thu 86.000 tỷ đồng và lợi nhuận sau thuế 9.000 tỷ đồng, tăng lần lượt 33% và 19% so với thực hiện năm trước. Công ty cũng thông qua phương án điều chỉnh tăng tổng mức đầu tư dự án Khu liên hợp Gang thép Hòa Phát Dung Quất để trình HĐQT thường niên từ 50.000 tỷ đồng lên 60.000 tỷ đồng. Trong đó, vốn điều lệ 30.000 tỷ đồng đã được cổ đông góp đủ, còn 30.000 tỷ đồng là vốn vay. Trong cơ cấu vốn vay, vốn cam kết bởi các tổ chức tín dụng là 25.000 tỷ đồng còn 5.000 tỷ đồng đến từ nội bộ các thành viên trong tập đoàn. HĐQT đề xuất chia cổ tức 2019 tỷ lệ 25%, gồm 5% bằng tiền và 20% bằng cổ phiếu. Thời gian thực hiện trong quý II và III. ([Link: https://ndh.vn/ket-qua-kinh-doanh/hop-dhdcd-hoa-phat-quy-ii-lai-ky-luc-2-700-ty-dong-tang-32-so-voi-cung-ky-1270970.html](https://ndh.vn/ket-qua-kinh-doanh/hop-dhdcd-hoa-phat-quy-ii-lai-ky-luc-2-700-ty-dong-tang-32-so-voi-cung-ky-1270970.html))

PVT: Lợi nhuận 6 tháng giảm 32%, chia cổ tức cổ phiếu tỷ lệ 15%. Tại cuộc họp ĐHCĐ sáng ngày 25/6, ông Phạm Việt Anh, Tổng giám đốc Tổng công ty Vận tải Dầu khí (PVTrans, HoSE: PVT) cho biết cuối năm 2019, ban lãnh đạo đưa ra kế hoạch 2020 nhưng ảnh hưởng của dịch Covid-19 khiến mọi kế hoạch thay đổi hoàn toàn. Những diễn biến trong nửa đầu năm cho thấy năm 2020 là năm cực kỳ biến động, cực kỳ khó lường với tất cả các doanh nghiệp, rất khó dự báo được kịch bản cũng như tác động dây chuyền. Do đó, doanh nghiệp phải theo sát thị trường và ứng biến linh hoạt. Trong bối cảnh giá dầu giảm mạnh và nguồn cung dầu dồi dào, nhiều nhà đầu tư tranh thủ mua tích trữ khiến nhu cầu thuê tàu chở dầu thô làm kho chứa và vận chuyển tăng mạnh, kéo theo giá cước đối với tất cả các phân khúc tàu thô tăng. ([Link: https://ndh.vn/ket-qua-kinh-doanh/hop-dhdcd-pvtrans-loi-nhuan-6-thang-giam-32 chia-co-tuc-co-phieu-ty-le-15-1270985.html](https://ndh.vn/ket-qua-kinh-doanh/hop-dhdcd-pvtrans-loi-nhuan-6-thang-giam-32 chia-co-tuc-co-phieu-ty-le-15-1270985.html))

TOP 5 GIAO DỊCH THỎA THUẬN

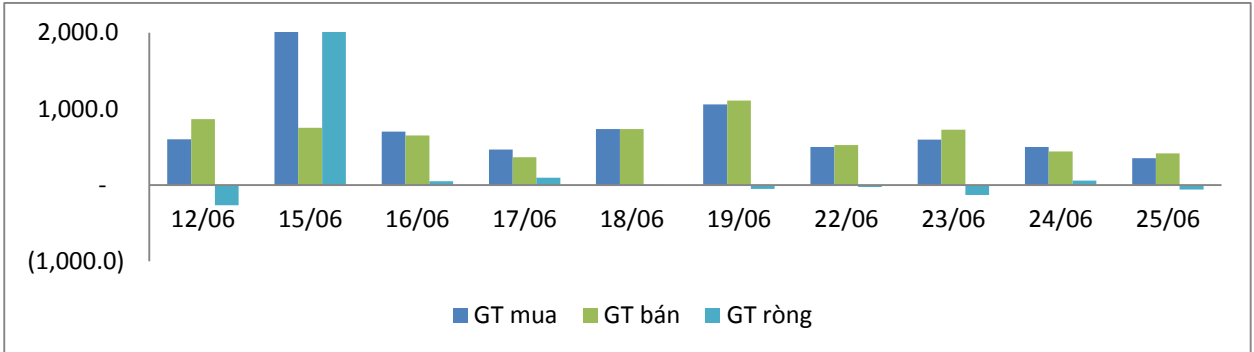
MÃ CK	KHỐI LƯỢNG (CP)	GTGD (Tỷ đồng)
HOSE		
MSN	3,056,500	174.8
VGC	4,760,000	86.4
NVL	765,661	44.2
KDC	1,200,000	36.0
EIB	1,622,600	30.2
HNX		
THD	900,000	25.4
IDC	900,000	16.3
DNP	250,000	4.2
VC3	144,000	2.3
TIG	300,000	2.1

TOP 5 GIÁ TRỊ GIAO DỊCH

MÃ CK	KHỐI LƯỢNG (CP)	GTGD (Tỷ đồng)
HOSE		
HPG	24,410,040	667.4
HSG	18,733,030	226.9
STB	10,662,480	119.7
VHM	1,241,690	93.3
DBC	1,837,600	89.4
HNX		
ACB	2,500,300	59.1
HUT	19,592,100	55.9
PVS	2,928,900	36.0
SHS	2,369,000	30.8
NVB	2,320,100	20.0

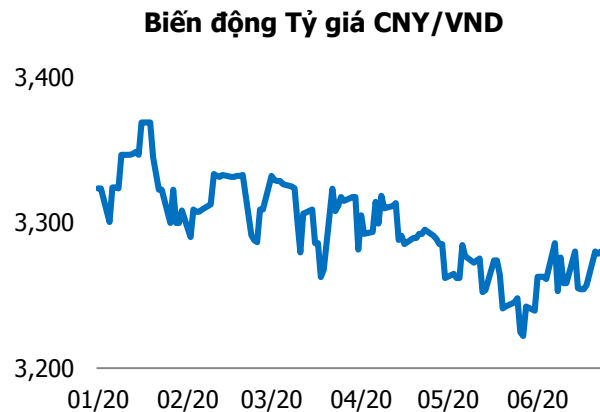
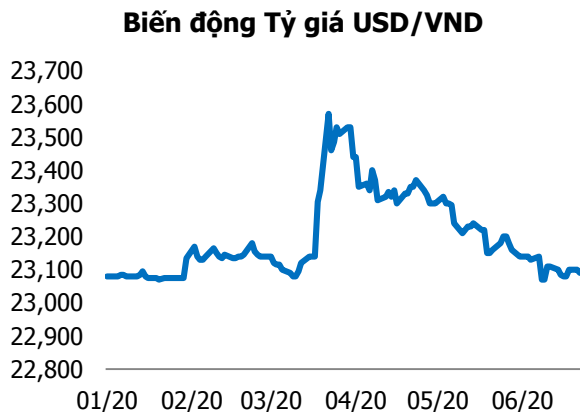
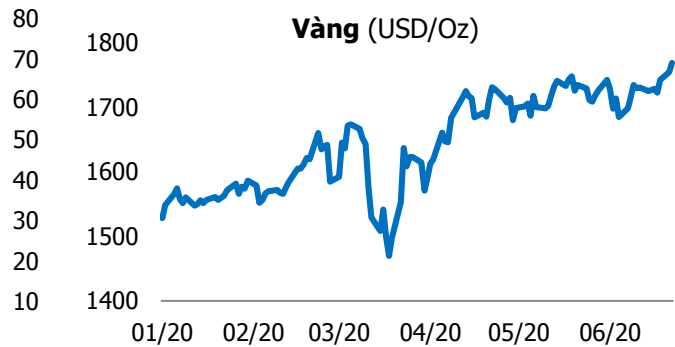
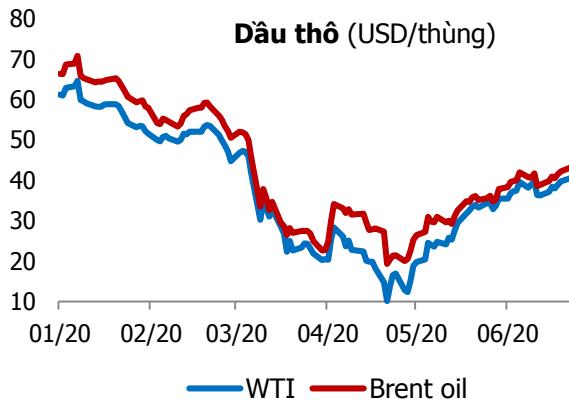
GIAO DỊCH NHÀ ĐẦU TƯ NƯỚC NGOÀI

Sàn GD	GT Mua (Tỷ)	% Thị trường	GT Bán (Tỷ)	% Thị trường	Mua-Bán
HOSE	353.4	7.63	407.5	8.79	-54.1
HNX	1.4	0.29	7.8	1.64	-6.4
Tổng số	354.8		415.3		-60.5



HOSE			
Top 5 mua ròng		Top 5 bán ròng	
Mã CK	Giá trị (tỷ đồng)	Mã CK	Giá trị (tỷ đồng)
KDC	34.9	HPG	58.9
FUEVFNVD	25.9	VRE	20.3
VHM	23.1	MSN	18.4
DXG	19.5	VNM	17.9
NVL	13.9	BID	12.1

HNX			
Top 5 mua ròng		Top 5 bán ròng	
Mã CK	Giá trị (tỷ đồng)	Mã CK	Giá trị (tỷ đồng)
ACM	0.53	TIG	3.75
BVS	0.18	PVS	2.76
AMV	0.11	BCC	0.29
SEB	0.05	IVS	0.28
IDV	0.03	THT	0.19



TUYÊN BỐ MIỄN TRÁCH NHIỆM

Các thông tin và nhận định trong báo cáo này được cung cấp bởi TCSC dựa vào các nguồn thông tin mà TCSC coi là đáng tin cậy, có sẵn và mang tính hợp pháp. Tuy nhiên, chúng tôi không đảm bảo tính chính xác hay đầy đủ của các thông tin này.

Nhà đầu tư sử dụng báo cáo này cần lưu ý rằng các nhận định trong báo cáo này mang tính chất chủ quan của chuyên viên phân tích TCSC. Nhà đầu tư sử dụng báo cáo này tự chịu trách nhiệm về quyết định của mình.

TCSC có thể dựa vào các thông tin trong báo cáo này và các thông tin khác để ra quyết định đầu tư của mình mà không bị phụ thuộc vào bất kì ràng buộc nào về mặt pháp lý đối với các thông tin đưa ra.

Báo cáo này không được phép sao chép, tái tạo, phát hành và phân phối với bất kỳ mục đích nào nếu không được sự chấp thuận bằng văn bản của Công ty Cổ phần Chứng khoán Thành Công. Xin vui lòng ghi rõ nguồn trích dẫn nếu sử dụng các thông tin trong báo cáo này.

© Công ty Cổ phần Chứng khoán Thành Công (TCSC)

Lầu 2, Số 6 Hồ Tùng Mậu, P. Nguyễn Thái Bình, Quận 1, TP.HCM

Điện thoại: (028) 38270527 | Fax: (028) 38218010

E-mail: info@tcsc.vn

Web: www.tcsc.vn