

## ĐIỂM NHẤN THỊ TRƯỜNG

- Thị trường mở cửa phiên giao dịch 23/06 với diễn biến thận trọng. Nhóm cổ phiếu chứng khoán bất ngờ tăng mạnh, trong đó, SSI tăng 4.3% lên 15.850 đồng/cp, HCM tăng 3.6%, VCI tăng 3.5%, VND tăng 3.5%. Các cổ phiếu khác như BSI, AGR, CTS... đều tăng giá. Bên cạnh đó, một số cổ phiếu xây dựng như CTD tiếp tục tăng trần lên 72.500 đồng/cp, HBC tăng 3.3% lên 12.450 đồng/cp.
- Kết phiên sáng, VN-Index dừng ở mức 871.5 điểm, tăng 0.22 điểm (0.03%). Chỉ số đảo chiều liên tục khi nhóm cổ phiếu VN30 không thực sự tích cực trong phiên sáng, chỉ một vài cổ phiếu như SSI tăng 6.2%, CTD tăng 5.9%, FPT tăng 1.8%... Ở chiều ngược lại, áp lực đến từ bộ 3 cổ phiếu họ Vin khi VIC giảm 2% xuống 95.000 đồng/cp, VRE giảm 0.7%, VHM giảm 0.6%. Các cổ phiếu khác như NVL, VJC, BID.. đều giảm nhẹ dưới mốc tham chiếu.
- Phiên giao dịch chiều áp lực bán mạnh tại nhiều nhóm cổ phiếu khiến VN-Index có thời điểm giảm hơn 7 điểm. VIC, BID và VHM là 3 mã ảnh hưởng tiêu cực nhất lên chỉ số khi lần lượt giảm 2.8%, 1.5% và 0.8%. Ở chiều ngược lại, CTD tăng trần, GAS, VCB, VNM, PLX..đều giúp cho chỉ số không giảm quá sâu. Bên cạnh đó, phiên hôm nay ghi nhận sự bút phá của nhóm chứng khoán với SSI tăng 5.9%, TVB, BSI, VDS tăng trần, HCM tăng 5.2%, VND tăng 4.5%...
- Kết thúc phiên giao dịch, VN-Index giảm **3.08 điểm (-0.35%)** xuống mức **868.2** điểm. Toàn sàn có **190** mã tăng, **198** mã giảm và **42** mã đứng giá.
- Thanh khoản thị trường phiên hôm nay tăng so với phiên trước. Tổng khối lượng giao dịch toàn phiên đạt 455.36 triệu cổ phiếu, trị giá 6,831.06 tỷ đồng. (Trong đó GDTT đạt hơn 1,614.0 tỷ đồng).
- Khối ngoại phiên hôm nay bán ròng trên Hose với giá trị 126.5 tỷ đồng. Trên HNX khối này bán ròng với giá trị 2.4 tỷ đồng.

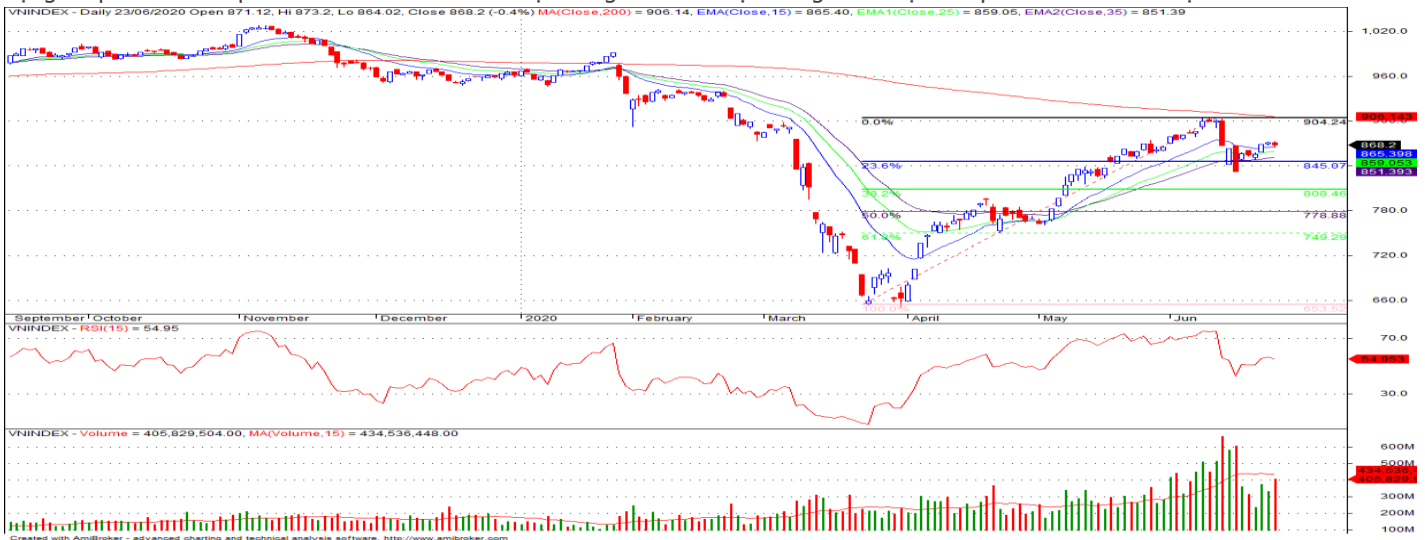
Giá trị đóng cửa	<b>868.2</b>
Biến động (%)	<b>-3.08 (-0.35%)</b>
KL(triệu CP)	455.36
Giá trị (tỷ đồng)	6,831.06
SLCP tăng giá	<b>190</b>
SLCP giảm giá	<b>198</b>
SLCP đứng giá	<b>42</b>

## GIAO DỊCH KHỐI NGOẠI

	HOSE	HNX
<b>Mua</b>	593.4	4.5
<b>Bán</b>	719.9	6.9
<b>GTGD ròng</b>	<b>-126.5</b>	<b>-2.4</b>

## NHẬN ĐỊNH THỊ TRƯỜNG

Thị trường đóng cửa phiên 23/06 với diễn biến giằng co giảm điểm nhẹ khi nhóm các cổ phiếu vốn hóa lớn có sự điều chỉnh trở lại. Chỉ số VN-Index khép lại phiên với mức giảm nhẹ, thanh khoản có sự cải thiện so với các phiên trước đó, xu hướng dòng tiền tiếp tục tập trung vào nhóm các cổ phiếu Penny, Midcap khi sắc xanh chiếm đa số ở nhóm này. Trong phiên hôm nay chỉ số VN-Index đã có sự điều chỉnh nhẹ trở lại về dưới mức 870 điểm với sự thận trọng khi áp lực chốt lời gia tăng ở nhóm các cổ phiếu có mức tăng mạnh trong các phiên gần đây, cùng với đó là sự phân hóa mạnh tại nhiều nhóm cổ phiếu trong bối cảnh mùa công bố báo cáo KQKD quý II/2020 đang đến gần điển hình là nhóm cổ phiếu ngành chứng khoán. Khả năng chỉ số VN-Index sẽ tiếp tục có diễn biến giằng co, tăng giảm đan xen trong các phiên tới với sự phân hóa mạnh ở nhiều nhóm cổ phiếu. Do đó, TCSC khuyến nghị nhà đầu tư nên duy trì tỷ lệ cổ phiếu trong danh mục với mức hợp lý, sàng lọc nắm giữ đối với các cổ phiếu dự kiến có KQKD khả quan trong quý II/2020. Nhà đầu tư tiếp tục đứng ngoài để chờ đợi các tín hiệu xu hướng rõ ràng hơn hoặc có thể thực hiện mở các vị thế trading ngắn với tỷ trọng thấp vào các cổ phiếu cơ bản tốt thu hút được dòng tiền nếu thị trường xuất hiện các phiên điều chỉnh mạnh.



## DANH MỤC KHUYẾN NGHỊ

STT	Mã CK	Khuyến nghị	Ngày khuyến nghị	Giá hiện tại	Giá thực hiện	LN/Lỗ hiện tại	Giá mục tiêu	LN dự kiến	Giá cắt lỗ	Lỗ dự kiến
1	REE	Giữ	17/03/2020	31.35	28.5	10.0%	34.0	19.3%	25.5	-10.5%
2	TV2	Giữ	25/05/2020	83.90	70.0	19.9%	90.0	28.6%	62.5	-10.7%

## TIN TỨC NỔI BẬT

**Nhà Trắng đình chính thông tin về thỏa thuận Mỹ - Trung, chứng khoán châu Á phục hồi.** MSCI châu Á - Thái Bình Dương trừ Nhật Bản tăng 0,7% trong phiên sáng 23/6, với hầu hết chỉ số lớn trong khu vực tăng điểm. Nikkei 225 của Nhật Bản và Kospi của Hàn Quốc lần lượt tăng 0,8% và 0,7%. Tại Trung Quốc, Shanghai Composite và Shenzhen Composite lần lượt tăng 0,02% và 0,2%. Hang Seng của Hong Kong tăng gần 1%. ASX 200 của Australia và NZX 50 của New Zealand lần lượt tăng 0,2% và 0,07%. Tại Đông Nam Á, Jakarta Composite của Indonesia tăng 0,2% trong khi Straits Times của Singapore giảm 0,06%, KLCI của Malaysia giảm 0,6%. ([Link: https://ndh.vn/quoc-te/nha-trang-dinh-chinh-thong-tin-ve-thoa-thuan-my-trung-chung-khoan-chau-a-phuc-hoi-1270838.html](https://ndh.vn/quoc-te/nha-trang-dinh-chinh-thong-tin-ve-thoa-thuan-my-trung-chung-khoan-chau-a-phuc-hoi-1270838.html))

**Tồn kho tại Mỹ dự báo giảm, giá dầu tăng.** Giá dầu Brent tương lai tăng 89 cent, tương đương 2,1%, lên 43,08 USD/thùng. Giá dầu WTI tương lai tăng 71 cent, tương đương 1,8%, lên 40,46 USD/thùng. Đà tăng của thị trường bị hạn chế bởi lo ngại về tác động kinh tế sau khi nhiều bang ở miền nam và tây nam Mỹ ghi nhận số ca nhiễm mới tăng kỷ lục. "Có sự giằng co giữa các yếu tố cơ bản như tồn kho dầu thô với lo ngại đại dịch Covid-19 ảnh hưởng đến đà phục hồi kinh tế", theo John Kilduff, nhà phân tích tại Again Capital, New York. Công ty Genscape dự báo tồn kho dầu thô tại Cushing, bang Oklahoma, của ngõ giao dầu WTI tại Mỹ, giảm 3,6 triệu thùng trong tuần kết thúc ngày 19/6. Trái lại, Seevol.com lại cho rằng tồn kho tại Cushing tăng 2,1 triệu thùng. ([Link: https://ndh.vn/nang-luong/ton-kho-tai-my-du-bao-giam-gia-dau-tang-1270822.html](https://ndh.vn/nang-luong/ton-kho-tai-my-du-bao-giam-gia-dau-tang-1270822.html))

**PDR: Bất động sản Phát Đạt phát hành 100 tỷ đồng trái phiếu, lãi suất 13%/năm.** Theo thông tin từ Sở Giao dịch Chứng khoán Hà Nội, CTCP Phát triển Bất động sản Phát Đạt (HoSE: PDR) đã phát hành 100 tỷ đồng trái phiếu không chuyển đổi, không kèm chứng quyền. Kỳ hạn trái phiếu 12 tháng, trả lãi 3 tháng/lần với mức lãi suất cố định 13%/năm. Trái phiếu được đảm bảo bằng 9,15 triệu cổ phiếu PDR. Chứng khoán Thành Công là đơn vị là tổ chức đại lý phát hành, đăng ký, lưu ký, đại diện người sở hữu trái phiếu. Lượng trái phiếu trên đã được nhà đầu tư trong nước mua 30 tỷ đồng và phần còn lại thuộc về nhà đầu tư nước ngoài. ([Link: https://ndh.vn/doanh-nghiep/bat-dong-san-phat-dat-phat-hanh-100-ty-dong-trai-phieu-lai-suat-13-nam-1270843.html](https://ndh.vn/doanh-nghiep/bat-dong-san-phat-dat-phat-hanh-100-ty-dong-trai-phieu-lai-suat-13-nam-1270843.html))

**SWC: Kế hoạch lãi 2020 tăng 28%, Sotrans có thể nâng sở hữu đến 100% vốn.** Tổng CTCP Đường sông Miền Nam (Sowatco, UPCoM: SWC) vừa công bố Tài liệu hợp ĐHCĐ thường niên năm 2020 với kế hoạch lãi trước thuế và sau thuế 2020 tăng 28% so với kết quả năm trước, lần lượt đạt 106 tỷ đồng và 88 tỷ đồng. SWC dự kiến doanh thu hợp nhất năm 2020 đạt gần 391 tỷ đồng, tăng 13% so với năm 2019. Bên cạnh đó, Công ty mẹ SWC cũng lên kế hoạch doanh thu và lãi sau thuế năm 2020 lần lượt đạt hơn 385 tỷ đồng và gần 112 tỷ đồng, tăng 14% và 7% so với kết quả năm trước. Trong năm 2020, SWC dự kiến sẽ tăng cường năng lực quản trị tài chính và chỉ đạo kiểm soát chặt chẽ chi phí hoạt động của SWC. ([Link: https://vietstock.vn/2020/06/swc-ke-hoach-lai-2020-tang-28-sotrans-co-the-nang-so-huu-den-100-von-737-769734.htm](https://vietstock.vn/2020/06/swc-ke-hoach-lai-2020-tang-28-sotrans-co-the-nang-so-huu-den-100-von-737-769734.htm))

## TOP 5 GIAO DỊCH THỎA THUẬN

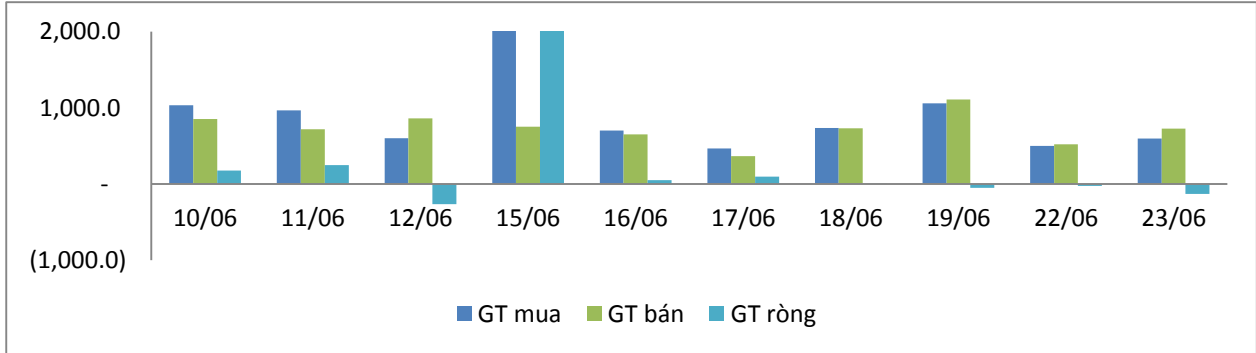
MÃ CK	KHỐI LƯỢNG (CP)	GTGD (Tỷ đồng)
<b>HOSE</b>		
MSN	9,540,000	556.1
VPB	8,208,970	176.7
DIG	9,800,000	121.0
MWG	1,278,600	113.9
MBB	5,152,230	95.6
<b>HNX</b>		
VC3	1,450,000	23.9
ACB	548,300	13.2
CPC	560,800	8.7
THD	350,000	8.2
GKM	320,000	5.6

## TOP 5 GIÁ TRỊ GIAO DỊCH

MÃ CK	KHỐI LƯỢNG (CP)	GTGD (Tỷ đồng)
<b>HOSE</b>		
HPG	11,382,760	310.0
DBC	4,767,660	240.5
SSI	14,025,040	224.1
TCM	8,649,860	189.3
VHM	2,146,280	166.1
<b>HNX</b>		
ACB	3,281,000	79.2
SHS	5,138,900	70.6
PVS	3,608,700	46.1
SHB	3,122,800	44.5
MBG	6,085,200	36.3

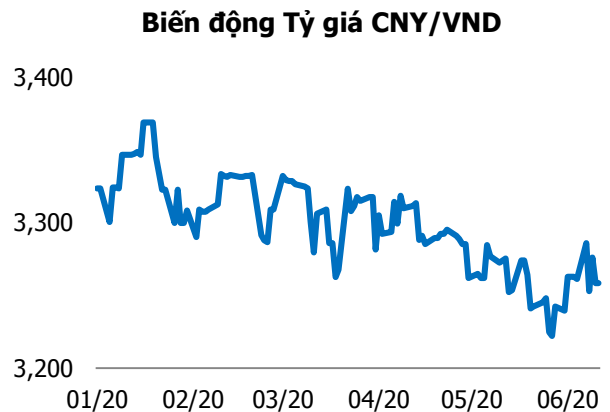
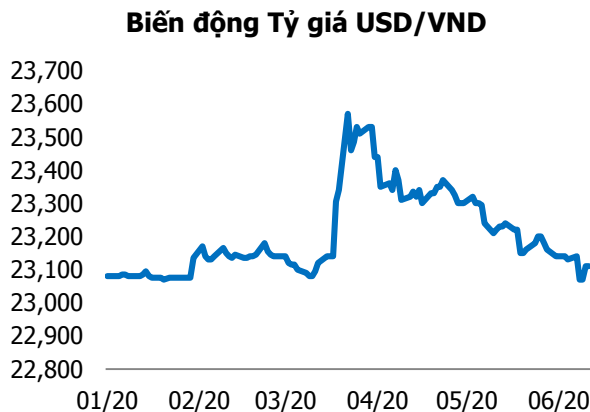
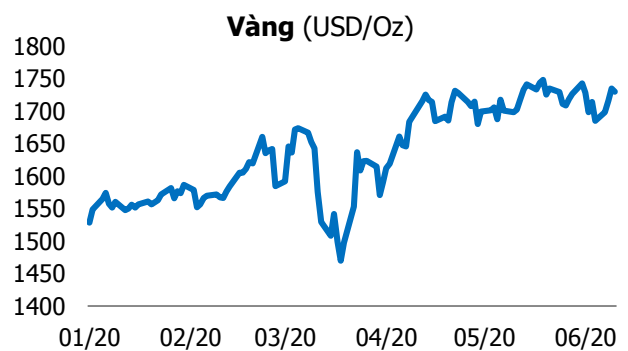
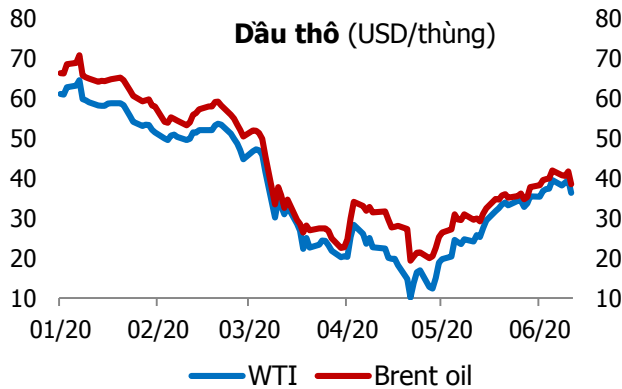
## GIAO DỊCH NHÀ ĐẦU TƯ NƯỚC NGOÀI

Sàn GD	GT Mua (Tỷ )	% Thị trường	GT Bán (Tỷ)	% Thị trường	Mua-Bán
<b>HOSE</b>	593.4	8.69	719.9	10.54	<b>-126.5</b>
<b>HNX</b>	4.5	0.69	6.9	1.05	<b>-2.4</b>
<b>Tổng số</b>	<b>597.9</b>		<b>726.8</b>		<b>128.9</b>



HOSE			
Top 5 mua ròng		Top 5 bán ròng	
Mã CK	Giá trị (tỷ đồng)	Mã CK	Giá trị (tỷ đồng)
PLX	16.6	VNM	36.9
KDC	12.3	BID	17.6
NVL	10.9	HSG	15.8
DXG	9.2	HPG	13.9
VHC	5.4	VIC	13.9

HNX			
Top 5 mua ròng		Top 5 bán ròng	
Mã CK	Giá trị (tỷ đồng)	Mã CK	Giá trị (tỷ đồng)
NTP	0.63	WCS	2.59
HUT	0.51	SHS	1.55
CDN	0.21	PGS	0.33
TNG	0.19	THT	0.18
SHE	0.14	EID	0.17



## TUYÊN BỐ MIỄN TRÁCH NHIỆM

Các thông tin và nhận định trong báo cáo này được cung cấp bởi TCSC dựa vào các nguồn thông tin mà TCSC coi là đáng tin cậy, có sẵn và mang tính hợp pháp. Tuy nhiên, chúng tôi không đảm bảo tính chính xác hay đầy đủ của các thông tin này.

Nhà đầu tư sử dụng báo cáo này cần lưu ý rằng các nhận định trong báo cáo này mang tính chất chủ quan của chuyên viên phân tích TCSC. Nhà đầu tư sử dụng báo cáo này tự chịu trách nhiệm về quyết định của mình.

TCSC có thể dựa vào các thông tin trong báo cáo này và các thông tin khác để ra quyết định đầu tư của mình mà không bị phụ thuộc vào bất kì ràng buộc nào về mặt pháp lý đối với các thông tin đưa ra.

Báo cáo này không được phép sao chép, tái tạo, phát hành và phân phối với bất kỳ mục đích nào nếu không được sự chấp thuận bằng văn bản của Công ty Cổ phần Chứng khoán Thành Công. Xin vui lòng ghi rõ nguồn trích dẫn nếu sử dụng các thông tin trong báo cáo này.

### © Công ty Cổ phần Chứng khoán Thành Công (TCSC)

Lầu 2, Số 6 Hồ Tùng Mậu, P. Nguyễn Thái Bình, Quận 1, TP.HCM

Điện thoại: (028) 38270527 | Fax: (028) 38218010

E-mail: [info@tcsc.vn](mailto:info@tcsc.vn)

Web: [www.tcsc.vn](http://www.tcsc.vn)