



ĐIỂM NHẤN THỊ TRƯỜNG

- Thị trường mở cửa phiên giao dịch 22/06 với sự phân hóa tiếp tục diễn ra ở nhóm các cổ phiếu vốn hóa vừa và nhỏ khi dòng tiền vẫn tiếp tục đổ vào. Trong đó, ITA, QCG, MHC, SCR, ICT... tăng trần, DBC tăng 6.3%, LDG tăng 6.1%, JVC tăng 5.7%, FMC tăng 4.6%... Bên cạnh đó, một số cổ phiếu trong nhóm VN30 giao dịch khá tích cực với CTD tăng 3.9%, MSN tăng 1.9%, MWG tăng 1.7%, VHM tăng 1.2%.

- Kết phiên sáng, VN-Index dừng ở mức 870.82 điểm, tăng 2.26 điểm (0.26%). Trong nhóm VN30, CTD bất ngờ tăng trần lên 67.800 đồng/cp, MSN, VHM, MWG... vẫn duy trì được đà tăng đầu phiên. Nhóm cổ phiếu thực phẩm, bất động sản, xây dựng có phần tích cực hơn khi nhiều cổ phiếu như HTN, SCR tăng trần, DBC tăng 5.1%, DPG tăng 2.6%, HBC tăng 3.3%...

- Phiên giao dịch chiều tiếp tục diễn ra khá tích cực với sắc xanh chiếm ưu thế trên toàn thị trường. Các Bluechips GAS, MSN, VNM, VHM, MWG bứt phá mạnh cùng với sự khởi sắc của một vài cổ phiếu ngân hàng CTG, VCB, TCB giúp thị trường duy trì sắc xanh.

Bên cạnh đó, một số cổ phiếu midcap như DCM, DPM, DBC, CTD thậm chí tăng kịch trần giúp thị trường thêm phần sôi động.

- Kết thúc phiên giao dịch, VN-Index tăng 2.72 điểm (+0.37%) lên mức 871.28 điểm. Toàn sàn có 205 mã tăng, 172 mã giảm và 52 mã đứng giá.

- Thanh khoản thị trường phiên hôm nay giảm so với phiên trước. Tổng khối lượng giao dịch toàn phiên đạt 350.37 triệu cổ phiếu, trị giá 5,349.89 tỷ đồng. (Trong đó GDTT đạt hơn 996.0 tỷ đồng).

- Khối ngoại phiên hôm nay bán ròng trên Hose với giá trị 23.5 tỷ đồng. Trên HNX khối này bán ròng với giá trị 0.7 tỷ đồng.

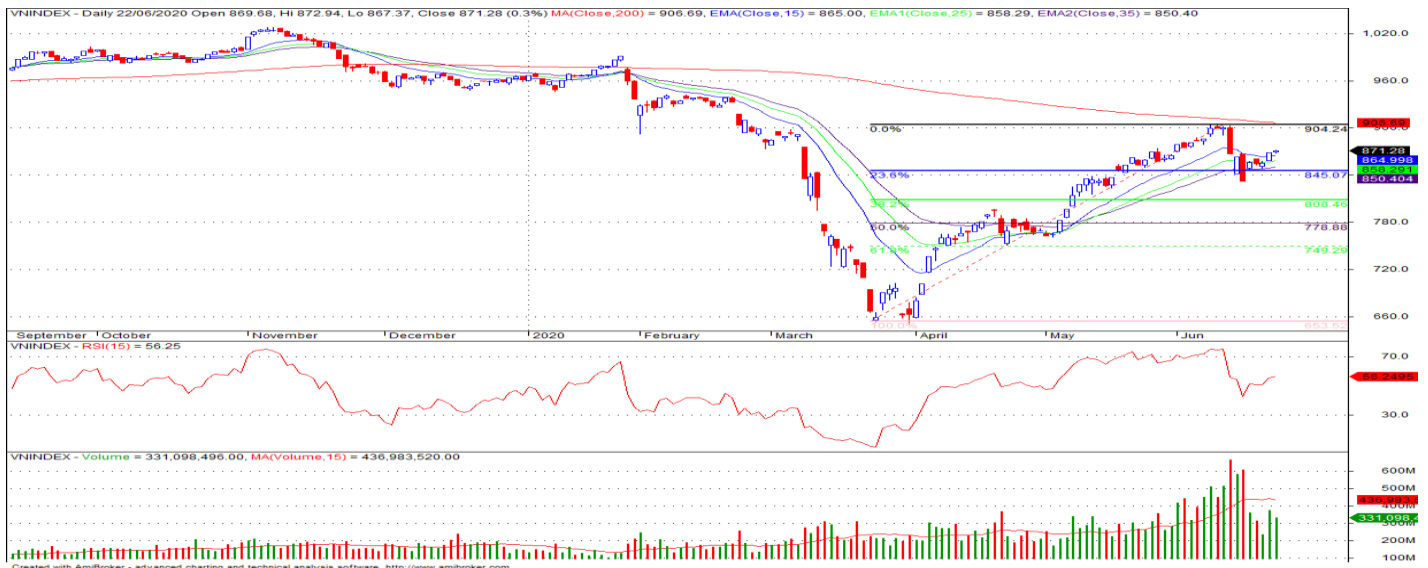
Giá trị đóng cửa	871.28
Biến động (%)	+2.72 (+0.37%)
KL(triệu CP)	350.37
Giá trị (tỷ đồng)	5,349.89
SLCP tăng giá	205
SLCP giảm giá	172
SLCP đứng giá	52

GIAO DỊCH KHỐI NGOẠI

	HOSE	HNX
Mua	496.5	3.0
Bán	520.0	3.7
GTGD ròng	-23.5	-0.7

NHẬN ĐỊNH THỊ TRƯỜNG

Thị trường đóng cửa phiên 22/06 với diễn biến giằng co tăng điểm nhẹ nhờ sự hỗ trợ đến từ nhóm các cổ phiếu vốn hóa lớn. Chỉ số VN-Index khép lại phiên giao dịch đầu tuần với mức tăng nhẹ, thanh khoản tiếp tục giữ ở mức trung bình và xu hướng dòng tiền có dấu hiệu dịch chuyển sang nhóm các cổ phiếu Penny, Midcap khi sắc xanh chiếm đa số ở nhóm này. Trong phiên hôm nay chỉ số VN-Index tiếp tục có sự hồi phục lên trên mức 870 điểm, sự cân bằng đã trở lại ở nhiều cổ phiếu cùng với đó là sự phân hóa mạnh tại nhiều nhóm cổ phiếu trong bối cảnh mùa công bố báo cáo KQKD quý II/2020 đang đến gần. Khả năng chỉ số VN-Index sẽ tiếp tục có diễn biến giằng co, tăng giảm đan xen trong các phiên tới với sự phân hóa mạnh ở nhiều nhóm cổ phiếu. Do đó, TCSC khuyến nghị nhà đầu tư nên duy trì tỷ lệ cổ phiếu trong danh mục với mức hợp lý, sàng lọc nắm giữ đối với các cổ phiếu dự kiến có KQKD khả quan trong quý II/2020. Nhà đầu tư tiếp tục đứng ngoài để chờ đợi các tín hiệu xu hướng rõ ràng hơn hoặc có thể thực hiện mở các vị thế trading ngắn với tỷ trọng thấp vào các cổ phiếu cơ bản tốt thu hút được dòng tiền nếu thị trường xuất hiện các phiên điều chỉnh mạnh.



DANH MỤC KHUYẾN NGHỊ

STT	Mã CK	Khuyến nghị	Ngày khuyến nghị	Giá hiện tại	Giá thực hiện	LN/Lỗ hiện tại	Giá mục tiêu	LN dự kiến	Giá cắt lỗ	Lỗ dự kiến
1	REE	Giữ	17/03/2020	31.25	28.5	9.6%	34.0	19.3%	25.5	-10.5%
2	TV2	Giữ	25/05/2020	83.80	70.0	19.7%	90.0	28.6%	62.5	-10.7%

TIN TỨC NỔI BẬT

WHO cảnh báo Covid-19 sắp đến giai đoạn nguy hiểm, chứng khoán châu Á trái chiều. MSCI châu Á - Thái Bình Dương trừ Nhật Bản giảm 0,06% trong phiên sáng 22/6, với các chỉ số trong khu vực diễn biến trái chiều. Nikkei 225 của Nhật Bản tăng 0,08% trong khi Kospi của Hàn Quốc giảm 0,1%. Tại Trung Quốc, Shanghai Composite và Shenzhen Composite lần lượt tăng 0,4% và 0,6%. Tuy nhiên, Hang Seng của Hong Kong giảm 0,3%. ASX 200 của Australia tăng 0,1% trong khi NZX 50 của New Zealand giảm 0,4%. Tại Đông Nam Á, Straits Times của Singapore tăng 0,4% trong khi Jakarta Composite của Indonesia và KLCI của Malaysia giảm chưa tới 0,1%. Tình hình lây lan của dịch Covid-19 tiếp tục là tâm điểm của giới đầu tư. Điển hình là tại Mỹ với số ca nhiễm mới ngày 19 và 20/6 đều là hơn 30.000 ca, cao nhất kể từ ngày 1/5, theo số liệu của Đại học Johns Hopkins. ([Link: https://ndh.vn/quoc-te/who-canh-bao-covid-19-sap-den-giai-doan-nguy-hiem-chung-khoan-chau-a-trai-chieu-1270771.html](https://ndh.vn/quoc-te/who-canh-bao-covid-19-sap-den-giai-doan-nguy-hiem-chung-khoan-chau-a-trai-chieu-1270771.html))

MSN: Masan Group dự kiến phát hành riêng lẻ gần 10% vốn, trả cổ tức tiền mặt. Kế hoạch doanh thu tăng trong khi lợi nhuận giảm có thể đến từ việc hợp nhất kết quả kinh doanh chuỗi VinMart, VinMart+ vốn có doanh thu cao nhưng hiện vẫn đang lỗ. Chẳng hạn như quý I, do hợp nhất kết quả kinh doanh của 2 chuỗi bán lẻ nói trên, Masan Group ghi nhận doanh thu thuần quý I gấp đôi, lên 17.632 tỷ đồng nhưng lợi nhuận sau thuế cổ đông công ty mẹ lỗ 78 tỷ đồng (cùng kỳ năm trước lãi 865 tỷ đồng). Đây là quý lỗ đầu tiên kể từ quý II/2014. Doanh thu hợp nhất năm 2019 là 38.819 tỷ đồng, giảm nhẹ 1,5% so với năm 2018. Lợi nhuận sau thuế cho cổ đông gần 5.558 tỷ đồng, tăng 13%. ([Link: https://ndh.vn/ket-qua-kinh-doanh/masan-group-du-kien-phat-hanh-rieng-le-gan-10-von-tra-co-tuc-tien-mat-1270772.html](https://ndh.vn/ket-qua-kinh-doanh/masan-group-du-kien-phat-hanh-rieng-le-gan-10-von-tra-co-tuc-tien-mat-1270772.html))

GMD: Cảng Gemalink có thể hoạt động đầu năm 2021, lợi nhuận dự kiến 20 triệu USD. Sáng ngày 22/6, CTCP Gemadept (HoSE: GMD) đã tổ chức họp Đại hội đồng cổ đông thường niên năm 2020. Năm 2020, lĩnh vực khai thác cảng và logistics của Gemadept là một trong các ngành nghề bị ảnh hưởng bởi dịch Covid-19. Theo đó Gemadept xây dựng kế hoạch kinh doanh 2020 với 2 kịch bản theo diễn biến của tăng trưởng GDP Việt Nam. Với kịch bản 1 (GDP tăng trưởng 4,8%) thì doanh thu dự kiến giảm 19% còn 2.150 tỷ đồng và lợi nhuận trước thuế giảm 29% xuống 500 tỷ đồng. Với kịch bản 2 (tăng trưởng GDP ở mức 4%), chỉ tiêu doanh thu giảm 24% còn 2.000 tỷ đồng và lợi nhuận trước thuế giảm 39% xuống 430 tỷ đồng. ([Link: https://ndh.vn/ket-qua-kinh-doanh/hop-dhdc-d-gmd-cang-gemalink-co-the-hoat-dong-dau-nam-2021-loi-nhuan-du-kien-20-trieu-usd-1270762.html](https://ndh.vn/ket-qua-kinh-doanh/hop-dhdc-d-gmd-cang-gemalink-co-the-hoat-dong-dau-nam-2021-loi-nhuan-du-kien-20-trieu-usd-1270762.html))

HTN: Hưng Thịnh Incons muốn chào bán cho cổ đông hiện hữu tỷ lệ 50%. Theo tài liệu họp ĐHĐCĐ thường niên năm 2020, Hưng Thịnh Incons (HoSE: HTN) đặt mục tiêu tổng doanh thu 4.175 tỷ đồng và lợi nhuận sau thuế gần 286 tỷ đồng, lần lượt tăng 13% và 53% so với thực hiện năm 2019. Tính riêng kết quả kinh doanh trong quý I, Hưng Thịnh Incons ghi nhận doanh thu thuần 1.059 tỷ, gấp đôi cùng kỳ và lợi nhuận sau thuế 117 tỷ đồng, gấp 7 lần so với cùng kỳ năm 2019 nhờ phát sinh khoản thu từ kinh doanh bất động sản đầu tư 809 tỷ đồng. Theo đó, công ty đã thực hiện được 41% kế hoạch năm. HĐQT cũng trình phương án phát hành cổ phiếu chào bán cho cổ đông hiện hữu với khối lượng 16,5 triệu cổ phiếu, tỷ lệ thực hiện quyền 2:1 (2 cổ phần được hưởng 1 quyền mua 1 cổ phiếu mới). ([Link: https://ndh.vn/ket-qua-kinh-doanh/hung-thinh-incons-muon-chao-ban-cho-co-dong-hien-huu-ty-le-50-1270785.html](https://ndh.vn/ket-qua-kinh-doanh/hung-thinh-incons-muon-chao-ban-cho-co-dong-hien-huu-ty-le-50-1270785.html))

TOP 5 GIAO DỊCH THỎA THUẬN

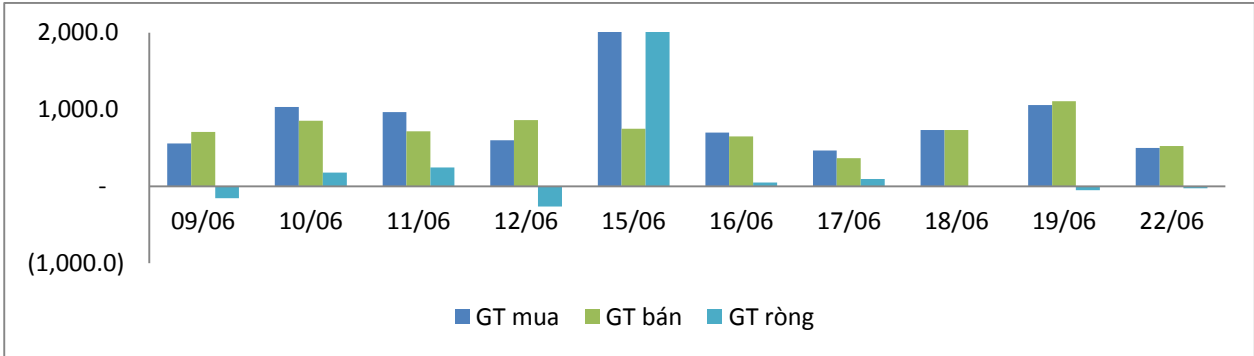
MÃ CK	KHỐI LƯỢNG (CP)	GTGD (Tỷ đồng)
HOSE		
VPB	4,050,000	89.1
SAB	294,000	49.4
HPX	1,185,000	31.6
VIC	300,000	28.9
NVL	430,000	25.0
HNX		
VC3	1,577,000	26.0
HHC	204,300	20.4
SHB	453,697	6.6
ACB	150,005	3.6
TIG	500,000	3.5

TOP 5 GIÁ TRỊ GIAO DỊCH

MÃ CK	KHỐI LƯỢNG (CP)	GTGD (Tỷ đồng)
HOSE		
HPG	9,729,970	266.3
VHM	2,797,780	217.5
DBC	3,229,580	169.4
HSG	11,271,100	136.4
DPM	8,819,740	132.5
HNX		
ACB	2,255,400	54.7
MBG	8,480,300	46.5
SHS	3,407,300	44.8
PVS	2,916,900	36.9
CEO	3,750,100	35.4

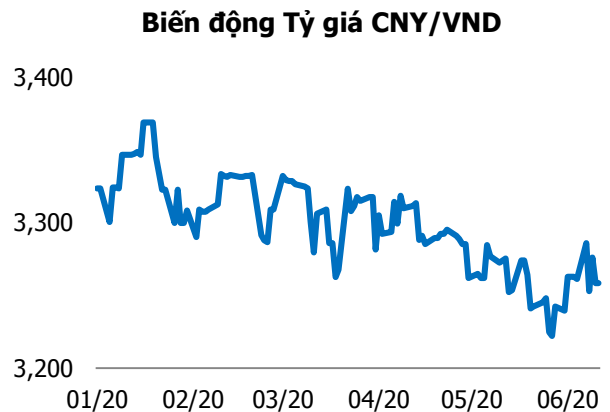
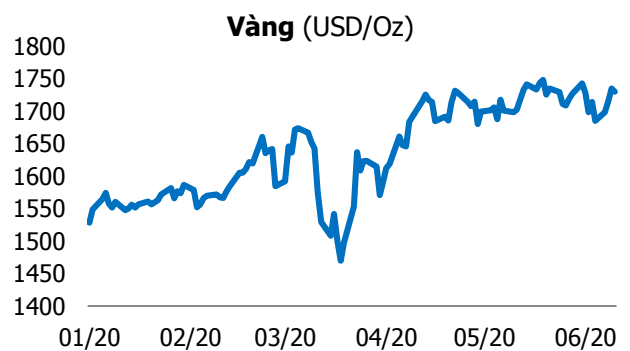
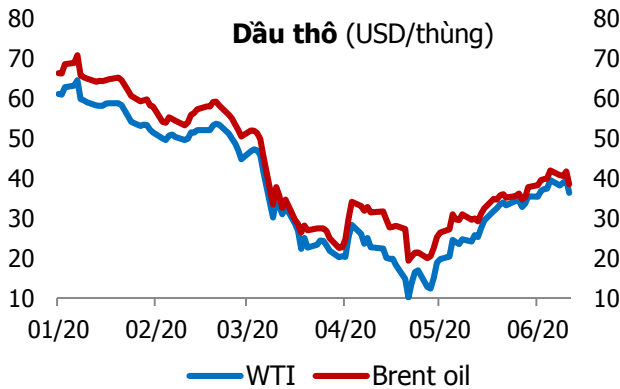
GIAO DỊCH NHÀ ĐẦU TƯ NƯỚC NGOÀI

Sàn GD	GT Mua (Tỷ)	% Thị trường	GT Bán (Tỷ)	% Thị trường	Mua-Bán
HOSE	496.5	9.28	520.0	9.72	-23.5
HNX	3.0	0.52	3.7	0.64	-0.7
Tổng số	499.5		523.7		-24.2



HOSE			
Top 5 mua ròng		Top 5 bán ròng	
Mã CK	Giá trị (tỷ đồng)	Mã CK	Giá trị (tỷ đồng)
VHM	51.0	VNM	33.4
VIC	28.9	PDR	12.6
DPM	14.3	DBC	12.4
DGW	8.7	CII	9.7
VCB	7.0	VJC	8.3

HNX			
Top 5 mua ròng		Top 5 bán ròng	
Mã CK	Giá trị (tỷ đồng)	Mã CK	Giá trị (tỷ đồng)
VCS	0.88	SHS	1.25
TIG	0.38	LHC	0.47
PVS	0.32	EID	0.26
PLC	0.12	SMT	0.13
AMV	0.08	DGC	0.11



TUYÊN BỐ MIỄN TRÁCH NHIỆM

Các thông tin và nhận định trong báo cáo này được cung cấp bởi TCSC dựa vào các nguồn thông tin mà TCSC coi là đáng tin cậy, có sẵn và mang tính hợp pháp. Tuy nhiên, chúng tôi không đảm bảo tính chính xác hay đầy đủ của các thông tin này.

Nhà đầu tư sử dụng báo cáo này cần lưu ý rằng các nhận định trong báo cáo này mang tính chất chủ quan của chuyên viên phân tích TCSC. Nhà đầu tư sử dụng báo cáo này tự chịu trách nhiệm về quyết định của mình.

TCSC có thể dựa vào các thông tin trong báo cáo này và các thông tin khác để ra quyết định đầu tư của mình mà không bị phụ thuộc vào bất kì ràng buộc nào về mặt pháp lý đối với các thông tin đưa ra.

Báo cáo này không được phép sao chép, tái tạo, phát hành và phân phối với bất kỳ mục đích nào nếu không được sự chấp thuận bằng văn bản của Công ty Cổ phần Chứng khoán Thành Công. Xin vui lòng ghi rõ nguồn trích dẫn nếu sử dụng các thông tin trong báo cáo này.

© Công ty Cổ phần Chứng khoán Thành Công (TCSC)

Lầu 2, Số 6 Hồ Tùng Mậu, P. Nguyễn Thái Bình, Quận 1, TP.HCM

Điện thoại: (028) 38270527 | Fax: (028) 38218010

E-mail: info@tcsc.vn

Web: www.tcsc.vn