

## ĐIỂM NHẤN THỊ TRƯỜNG

- Thị trường mở cửa phiên giao dịch 19/03 với diễn biến tiêu cực, áp lực bán bị đẩy lên mức cao và đẩy hàng loạt cổ phiếu trụ cột lao dốc, trong đó, các mã như VHM, VIC, HDB, VPB, VRE, VNM...đều chìm trong sắc đỏ. Trong đó, VHM giảm 6.2%, VIC 6.1%, HDB giảm 6.1%, VPB giảm 6%, VNM giảm 5.4%. Nhóm cổ phiếu dầu khí tiếp tục lao dốc mạnh do ảnh hưởng tiêu cực từ giá dầu thế giới. GAS giảm 4.8%, PVD giảm 6%...

- Tạm dừng phiên sáng, VN-Index giảm 27.3 điểm (-3.65%) xuống 720.36 điểm. Toàn sàn có 49 mã tăng, 308 mã giảm và 42 mã đứng giá. Trong khi sắc đỏ bao trùm lên nhóm cổ phiếu trụ cột trên thị trường thì một số cổ phiếu ngành chứng khoán lại nhận được lực đỡ tốt. Trong đó, SSI và HCM được kéo lên đứng ở mức tham chiếu.

- Ngay từ đầu phiên chiều, áp lực bán đã dâng lên và tiếp tục nới rộng đà giảm của các chỉ số, trong đó, HDB bị kéo xuống mức giá sàn, VHM giảm 6.2%, VJC giảm 5.7%, VPB giảm 5.8%...

- Về cuối phiên giao dịch, một số cổ phiếu lớn đã nhận được lực cầu bắt đáy tốt và phần nào hồi phục trở lại, chính điều này cũng đã giúp thu hẹp đáng kể đà giảm của các chỉ số chính. Các cổ phiếu như SSI, VCB hay TPB đều được kéo lên đứng ở mức giá tham chiếu.

- Kết thúc phiên giao dịch, VN-Index giảm **21.72** điểm (-2.91%) xuống mức **725.94** điểm. Toàn sàn có **69** mã tăng, **313** mã giảm và **44** mã đứng giá.

- Thanh khoản thị trường phiên hôm nay tăng so với phiên trước. Tổng khối lượng giao dịch toàn phiên đạt 353.39 triệu cổ phiếu, trị giá 4,218.01 tỷ đồng. (Trong đó GDTT đạt hơn 950.0 tỷ đồng).

- Khối ngoại phiên hôm nay bán ròng trên Hose với giá trị 467.6 tỷ đồng. Trên HNX khối này bán ròng với giá trị 20.2 tỷ đồng.

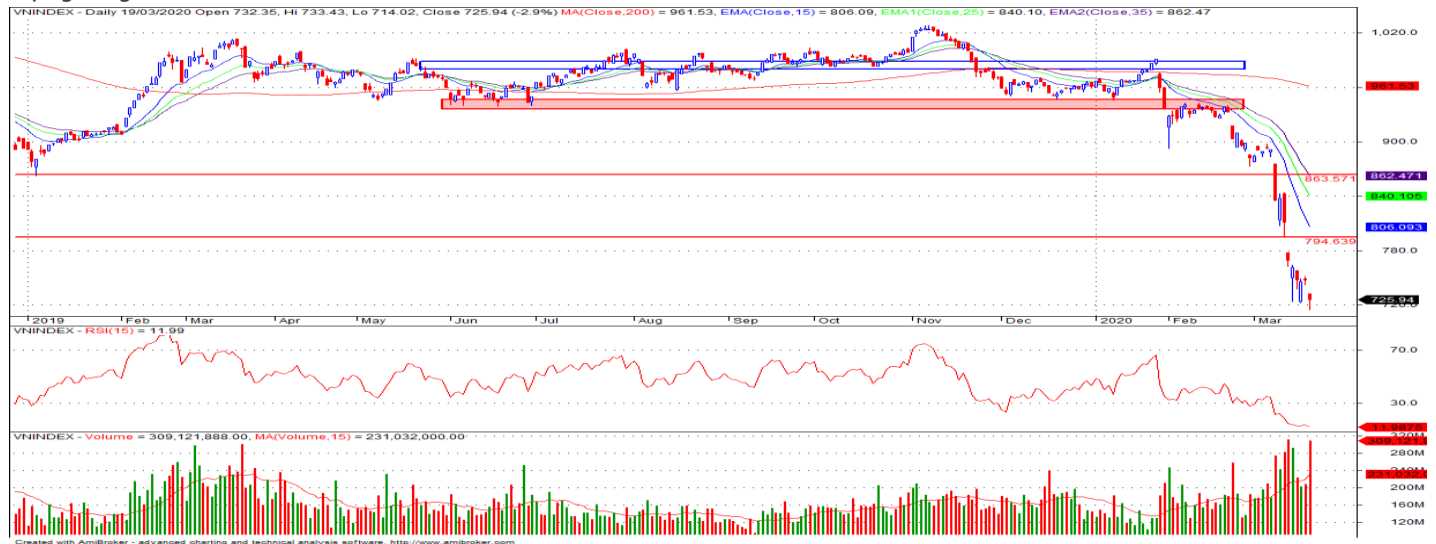
Giá trị đóng cửa	<b>725.94</b>
Biến động (%)	<b>-21.72 (-2.91%)</b>
KL(triệu CP)	353.39
Giá trị (tỷ đồng)	4,218.01
SLCP tăng giá	69
SLCP giảm giá	313
SLCP đứng giá	44

## GIAO DỊCH KHỐI NGOẠI

	HOSE	HNX
<b>Mua</b>	609.1	5.5
<b>Bán</b>	1,076.7	25.7
<b>GTGD ròng</b>	<b>-467.6</b>	<b>-20.2</b>

## NHẬN ĐỊNH THỊ TRƯỜNG

Thị trường đóng cửa phiên 19/03 với diễn biến giảm điểm trở lại khi nhiều cổ phiếu trụ cột gặp áp lực điều chỉnh trong bối cảnh TTCK thế giới tiếp tục có diễn biến giảm điểm mạnh. Trước những diễn biến tiêu cực của thị trường thế giới đã ảnh hưởng mạnh đến tâm lý của nhà đầu tư trong phiên giao dịch hôm nay và chỉ số VN-Index đã gặp áp lực giảm điểm mạnh trở lại. Đồng thời xu hướng bán ròng mạnh của khối ngoại vẫn chưa có dấu hiệu dừng lại sẽ tiếp tục gây áp lực lên sự hồi phục của thị trường chung. Vì vậy, TCSC vẫn giữ quan điểm thận trọng trong giai đoạn hiện tại và khả năng diễn biến của thị trường vẫn còn nhiều khó khăn phía trước cho đến khi tình hình về dịch bệnh Covid 19 có chiều hướng tích cực trở lại. Do đó, TCSC khuyến nghị đối với NĐT dài hạn tiếp tục xem xét tạm thời nắm giữ tỷ trọng cổ phiếu trong danh mục ở mức 20 - 30% ưu tiên vào các nhóm cổ phiếu có cơ bản tốt...Đồng thời, việc ưu tiên quản trị rủi ro đối với danh mục cần được đặt lên hàng đầu thay vì cố gắng tìm kiếm lợi nhuận ở giai đoạn hiện tại. Với nhà đầu tư đang nắm giữ tiền mặt tạm thời quan sát và kiên nhẫn chờ đợi thêm những tín hiệu ổn định, tích cực trở lại của thị trường để thực hiện giải ngân.



## DANH MỤC KHUYẾN NGHỊ

STT	Mã CK	Khuyến nghị	Ngày khuyến nghị	Giá hiện tại	Giá thực hiện	LN/Lỗ hiện tại	Giá mục tiêu	LN dự kiến	Giá cắt lỗ	Lỗ dự kiến
1	VEA	Giữ	17/03/2020	30.50	30.5	0.0%	42.0	37.7%	27.5	-9.8%
2	REE	Giữ	17/03/2020	29.80	28.5	4.6%	34.0	19.3%	25.5	-10.5%

## TIN TỨC NỔI BẬT

**Chứng khoán châu Á xuống thấp nhất gần 4 năm.** MSCI châu Á - Thái Bình Dương trừ Nhật Bản giảm gần 3,5% trong phiên sáng 19/3, với tất cả chỉ số lớn trong khu vực đều giảm điểm. Giảm mạnh nhất khu vực là cổ phiếu Hàn Quốc với Kospi giảm 6,6%. Giới đầu tư giữ tâm lý thận trọng khi số ca nhiễm mới trong ngày 18/3 bất ngờ tăng mạnh 152 ca, sau 4 ngày liên tiếp ghi nhận chưa tới 100 ca dương tính. Tại Trung Quốc, Shanghai Composite và Shenzhen Composite lần lượt tăng 2,3% và 1,8%. Hang Seng của Hong Kong mất gần 1.000 điểm, tương đương giảm 4,4%. Nikkei 225 của Nhật Bản giảm 0,7%. ASX 200 của Australia và NZX 50 của New Zealand lần lượt giảm 1,9% và 2,9%.  
(Link: <https://ndh.vn/quoc-te/chung-khoan-chau-a-xuong-thap-nhat-gan-4-nam-1265205.html>)

**Giá dầu xuống dưới 25 USD/thùng, chạm đáy 18 năm.** Giá dầu Brent tương lai giảm 3,85 USD, tương đương 13,4%, xuống 24,88 USD/thùng, trong phiên có lúc chạm 24,52 USD/thùng, thấp nhất kể từ 2003. Giá dầu WTI tương lai giảm 6,58 USD, tương đương 24,4%, xuống 20,37 USD/thùng, mất 56% trong 10 ngày qua, đợt giảm mạnh nhất kể từ khi hợp đồng tương lai của loại dầu này xuất hiện năm 1983. "Thị trường đang như thác đổ, tìm đáy nhưng không thể", Gene McGillian, phó chủ tịch nghiên cứu tại Tradition Energy, bang Connecticut, nói. "Xuất hiện lo ngại kinh tế sụp đổ bởi sự hiện diện trên toàn cầu của virus corona". Lực cầu toàn cầu vào cuối tháng 3 có thể giảm tới 8 - 9 triệu thùng/ngày, Goldman Sachs cảnh báo. (Link: <https://ndh.vn/nang-luong/gia-dau-xuong-duoi-25-usd-thung-cham-day-18-nam-1265189.html>)

**Haxaco lên kế hoạch lãi trước thuế công ty mẹ 2020 giảm gần 10%.** HĐQT CTCP Dịch vụ Ô tô Hàng Xanh (Haxaco, HOSE: HAX) vừa công bố Tài liệu họp ĐHCĐ thường niên năm 2020. Trong đó, HĐQT HAX đưa ra kế hoạch phân phối lợi nhuận năm 2019 cũng như kế hoạch sản xuất kinh doanh năm 2020. Cụ thể, trong năm 2020, HAX đưa ra kế hoạch lãi trước thuế công ty mẹ đạt gần 67 tỷ đồng, giảm nhẹ 8% so với thực hiện năm trước. Bên cạnh đó, HAX cũng đưa ra phương hướng hoạt động trong năm 2020. Theo đó, HAX sẽ tiếp tục triển khai kinh doanh xe cũ, đồng thời định hướng xây dựng chiến lược lâu dài, xây dựng thương hiệu uy tín đối với khách hàng. Thêm vào đó, HAX sẽ chủ động đưa ra các kế hoạch linh hoạt nhằm thích ứng với sự linh hoạt của thị trường, đặc biệt là những chính sách liên quan đến cạnh tranh và giá cả. (Link: <https://vietstock.vn/2020/03/haxaco-len-ke-hoach-lai-truoc-thue-cong-ty-me-2020-giam-gan-10-737-738806.htm>)

**BSI lên kế hoạch lãi trước thuế năm 2020 đạt 145 tỷ đồng.** CTCP Chứng khoán Ngân hàng Đầu tư và Phát triển Việt Nam (BSC, HOSE: BSI) vừa công bố Báo cáo thường niên năm 2019. Trong đó, BSI lên kế hoạch lãi trước thuế năm 2020 đạt 145 tỷ đồng, tăng 6.1% so với thực hiện năm 2019. Về thị phần môi giới, trong năm 2020, BSI đưa ra kế hoạch nắm giữ 3.6% thị phần, tăng 15.8% so với năm 2019 hoặc duy trì trong top 10. Kế hoạch này được Công ty đặt ra dựa trên dự báo mức tăng trưởng lợi nhuận sau thuế của doanh nghiệp trên sản phẩm năm 2020 đạt khoảng 10%, mức tăng trưởng thực tế sau pha loãng khoảng 6%. P/E và P/B của VN-Index sẽ cần tăng bù 6% lên lần lượt 17 và 2.5 để đạt được mục tiêu giá 1,100 của VN-Index năm 2020. (Link: <https://vietstock.vn/2020/03/bsi-len-ke-hoach-lai-truoc-thue-nam-2020-dat-145-ty-dong-737-738725.htm>)

## TOP 5 GIAO DỊCH THỎA THUẬN

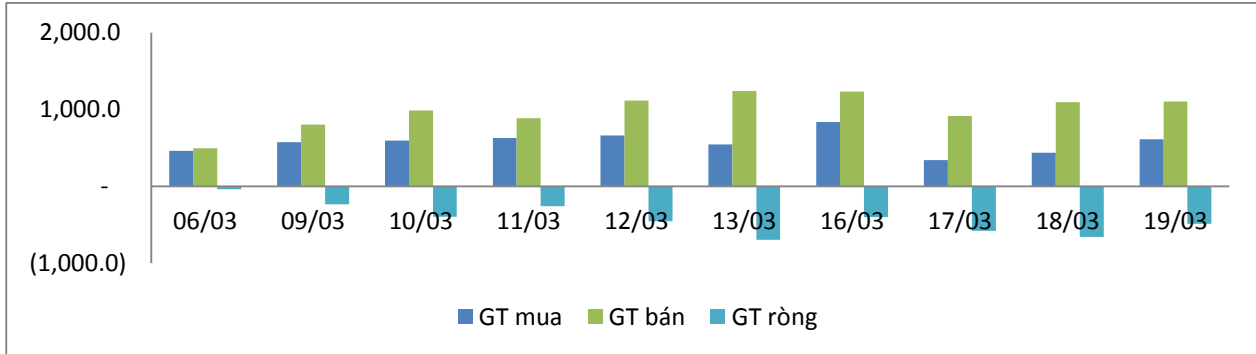
MÃ CK	KHỐI LƯỢNG (CP)	GTGD (Tỷ đồng)
<b>HOSE</b>		
FUESSVFL	20,100,000	202.3
GAB	1,250,000	178.9
VIC	876,500	76.2
E1VFN30	5,539,200	62.0
FPT	919,880	47.5
<b>HNX</b>		
ACB	4,100,031	92.9
IDC	433,000	7.8
SHS	980,000	6.0
TV3	130,000	3.0
VC7	436,800	2.4

## TOP 5 GIÁ TRỊ GIAO DỊCH

MÃ CK	KHỐI LƯỢNG (CP)	GTGD (Tỷ đồng)
<b>HOSE</b>		
VNM	2,774,560	251.6
AMD	35,482,420	186.4
MSN	3,350,310	163.3
HPG	7,773,200	148.6
HAI	23,291,970	114.4
<b>HNX</b>		
ACB	4,082,800	85.4
KLF	29,771,500	63.4
SHB	4,985,200	58.4
PVS	4,211,800	43.5
ART	10,911,300	37.3

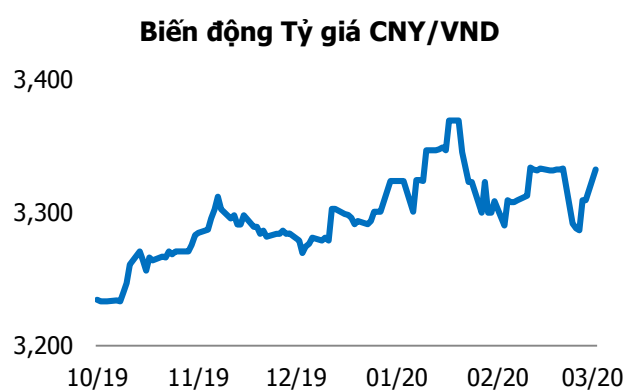
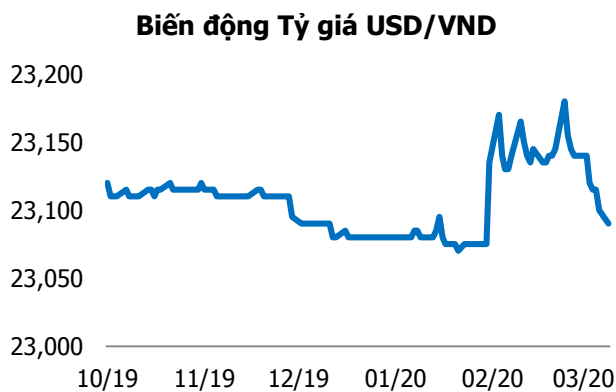
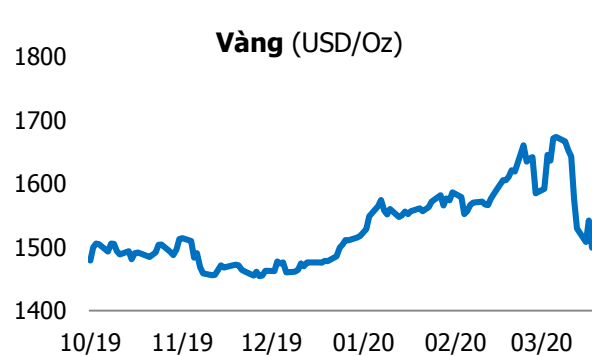
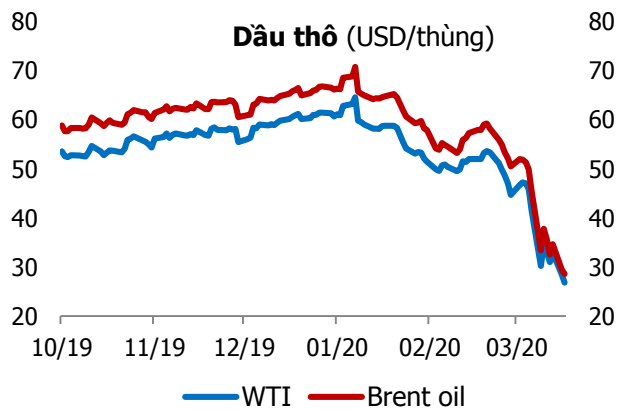
## GIAO DỊCH NHÀ ĐẦU TƯ NƯỚC NGOÀI

Sàn GD	GT Mua (Tỷ)	% Thị trường	GT Bán (Tỷ)	% Thị trường	Mua-Bán
<b>HOSE</b>	609.1	14.44	1,076.7	25.53	<b>-467.6</b>
<b>HNX</b>	5.5	0.92	25.7	4.36	<b>-20.2</b>
<b>Tổng số</b>	<b>614.6</b>		<b>1,102.4</b>		<b>-487.8</b>



HOSE			
Top 5 mua ròng		Top 5 bán ròng	
Mã CK	Giá trị (tỷ đồng)	Mã CK	Giá trị (tỷ đồng)
FUESSVFL	213.2	MSN	83.1
SCS	2.8	HPG	78.4
CTG	1.5	VNM	63.4
KDH	1.1	VHM	58.7
PHR	0.8	E1VFN30	56.9

HNX			
Top 5 mua ròng		Top 5 bán ròng	
Mã CK	Giá trị (tỷ đồng)	Mã CK	Giá trị (tỷ đồng)
SHS	1.35	HUT	12.6
KLF	0.83	PVS	6.9
BVS	0.39	TNG	1.9
WCS	0.22	TIG	0.9
ART	0.17	SHB	0.3



## TUYÊN BỐ MIỄN TRÁCH NHIỆM

Các thông tin và nhận định trong báo cáo này được cung cấp bởi TCSC dựa vào các nguồn thông tin mà TCSC coi là đáng tin cậy, có sẵn và mang tính hợp pháp. Tuy nhiên, chúng tôi không đảm bảo tính chính xác hay đầy đủ của các thông tin này.

Nhà đầu tư sử dụng báo cáo này cần lưu ý rằng các nhận định trong báo cáo này mang tính chất chủ quan của chuyên viên phân tích TCSC. Nhà đầu tư sử dụng báo cáo này tự chịu trách nhiệm về quyết định của mình.

TCSC có thể dựa vào các thông tin trong báo cáo này và các thông tin khác để ra quyết định đầu tư của mình mà không bị phụ thuộc vào bất kì ràng buộc nào về mặt pháp lý đối với các thông tin đưa ra.

Báo cáo này không được phép sao chép, tái tạo, phát hành và phân phối với bất kỳ mục đích nào nếu không được sự chấp thuận bằng văn bản của Công ty Cổ phần Chứng khoán Thành Công. Xin vui lòng ghi rõ nguồn trích dẫn nếu sử dụng các thông tin trong báo cáo này.

### © Công ty Cổ phần Chứng khoán Thành Công (TCSC)

Lầu 2, Số 6 Hồ Tùng Mậu, P. Nguyễn Thái Bình, Quận 1, TP.HCM

Điện thoại: (028) 38270527 | Fax: (028) 38218010

E-mail: [info@tcsc.vn](mailto:info@tcsc.vn)

Web: [www.tcsc.vn](http://www.tcsc.vn)