

ĐIỂM NHẤN THỊ TRƯỜNG

- Thị trường mở cửa phiên giao dịch 17/06 với diễn biến thận trọng, nhiều cổ phiếu có sự phân hóa. Trong đó, VIC giảm 1.7%, BVH giảm 1.6%, HPG giảm 1%, VNM giảm 1.2%. Nhóm cổ phiếu ngân hàng cũng giao dịch kém tích cực với STB giảm 2.1%, TCB, CTG, VPB, BID, MBB... đều giảm giá. Ở chiều ngược lại, lực đỡ đến từ SAB khi tăng 3.6%, VRE tăng 2.2%, PLX tăng 1.6%, VHM tăng 1.1%...

- Kết phiên sáng, VN-Index dừng ở mức 855.79 điểm, giảm 0.34 điểm (-0.04%). Các chỉ số biến động hẹp quanh mốc tham chiếu khi hầu hết các nhóm ngành như thép, ngân hàng, bất động sản, chứng khoán, dầu khí... đều có sự phân hoá. Trong khi HPG giảm 0.2%, TCB giảm 1.5%, CTG giảm 0.9%, VND, CTS... đều giảm giá thì HSG tăng 4.1%, VCB, BID, VDS, FTS... giao dịch khá tích cực.

- Kết phiên, dòng tiền không còn đẩy mạnh vào thị trường như những phiên trước. Các chỉ số giằng co trong phần lớn thời gian giao dịch, mức độ phân hoá lan rộng sang nhiều nhóm ngành. Các cổ phiếu gây áp lực lớn lên thị trường là VIC khi giảm 1.6%, VNM giảm 1.2%, BID giảm 1%... Ở chiều ngược lại, PLX tăng 3.3%, VRE tăng 2.8%, VHM tăng 1.5%. Ngoài ra, một số cổ phiếu midcap như MSH, DGW, PTB... bất ngờ đóng cửa tăng trần, NT2 tăng 5.2%, HSG tăng 5%, FMC tăng 4.7%..

- Kết thúc phiên giao dịch, VN-Index giảm 1.69 điểm (-0.2%) xuống mức 854.44 điểm. Toàn sàn có 147 mã tăng, 220 mã giảm và 70 mã đứng giá.

- Thanh khoản thị trường phiên hôm nay giảm so với phiên trước. Tổng khối lượng giao dịch toàn phiên đạt 354.84 triệu cổ phiếu, trị giá 4,346.5 tỷ đồng. (Trong đó GDTT đạt hơn 734.0 tỷ đồng).

- Khối ngoại phiên hôm nay mua ròng trên Hose với giá trị 98.8 tỷ đồng. Trên HNX khối này bán ròng với giá trị 0.4 tỷ đồng.

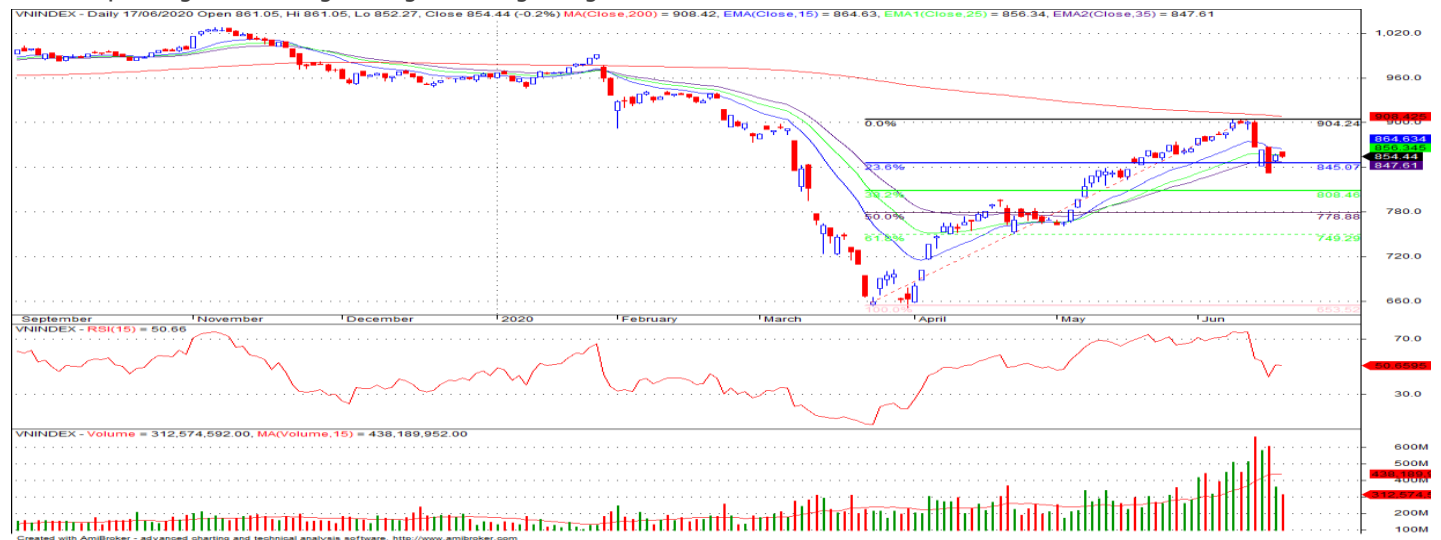
| | |
|-------------------|----------------------|
| Giá trị đóng cửa | 854.44 |
| Biến động (%) | -1.69 (-0.2%) |
| KL(triệu CP) | 354.84 |
| Giá trị (tỷ đồng) | 4,346.57 |
| SLCP tăng giá | 147 |
| SLCP giảm giá | 220 |
| SLCP đứng giá | 70 |

GIAO DỊCH KHỐI NGOẠI

| | HOSE | HNX |
|------------------|-------------|-------------|
| Mua | 462.8 | 3.1 |
| Bán | 364.0 | 3.5 |
| GTGD ròng | 98.8 | -0.4 |

NHẬN ĐỊNH THỊ TRƯỜNG

Thị trường đóng cửa phiên 17/06 với diễn biến điều chỉnh giảm điểm nhẹ khi nhóm các cổ phiếu vốn hóa lớn có sự phân hóa tăng giảm đan xen. Chỉ số VN-Index có phiên điều chỉnh nhẹ trở lại sau phiên hồi phục mạnh vào ngày hôm qua, thanh khoản vào thị trường trong 2 phiên gần đây sụt giảm mạnh so với mức trung bình 15 phiên cho thấy có dấu hiệu thận trọng và rút ra 1 phần của dòng tiền khi diễn biến của chỉ số VN-Index bắt đầu có chiều hướng tiêu cực. Đồng thời, xu hướng điều chỉnh trong ngắn hạn của chỉ số VN-Index ngày càng rõ nét và có khả năng vẫn chưa dừng lại trong bối cảnh kinh tế trong nước và thị trường thế giới tiếp tục có nhiều biến động khá phức tạp trong giai đoạn hiện tại. Do đó, TCSC cho rằng nhà đầu tư nên chú trọng đặt việc quản trị rủi ro lên hàng đầu cho danh mục trong giai đoạn hiện tại hơn là tìm kiếm lợi nhuận trong bối cảnh rủi ro thị trường có dấu hiệu tăng cao. Đồng thời, các nhà đầu tư có tỷ trọng cổ phiếu cao cần hạ nhanh tỷ trọng cổ phiếu về mức an toàn ở các nhịp hồi phục của chỉ số VN-Index. Đối với nhà đầu tư đang có tỷ trọng tiền mặt lớn, hoặc đã bán trước đó cần tiếp tục đứng ngoài quan sát và việc giải ngân trở lại chỉ được xem xét khi thị trường có xu hướng rõ ràng hơn trong thời gian tới.



DANH MỤC KHUYẾN NGHỊ

| STT | Mã CK | Khuyến nghị | Ngày khuyến nghị | Giá hiện tại | Giá thực hiện | LN/Lỗ hiện tại | Giá mục tiêu | LN dự kiến | Giá cắt lỗ | Lỗ dự kiến |
|-----|-------|-------------|------------------|--------------|---------------|----------------|--------------|------------|------------|------------|
| 1 | REE | Giữ | 17/03/2020 | 30.65 | 28.5 | 7.5% | 34.0 | 19.3% | 25.5 | -10.5% |
| 2 | TV2 | Giữ | 25/05/2020 | 78.80 | 70.0 | 12.6% | 90.0 | 28.6% | 62.5 | -10.7% |

TIN TỨC NỔI BẬT

IMF cảnh báo khủng hoảng kinh tế chưa từng có, chứng khoán châu Á thận trọng. MSCI châu Á – Thái Bình Dương trừ Nhật Bản tăng hơn 0,1% trong phiên sáng 17/6, với các chỉ số lớn trong khu vực diễn biến trái chiều. Nikkei 225 của Nhật Bản và Kospi của Hàn Quốc lần lượt giảm 0,7% và 0,4%. Tại Trung Quốc, Shanghai Composite và Shenzhen Composite đều giảm chưa tới 0,1%. Hang Seng của Hong Kong giảm 0,1%. ASX 200 của Australia giảm 0,1%. Tại Đông Nam Á, Straits Times của Singapore giảm 0,3% và KLCI của Malaysia giảm 0,2%. Ở chiều ngược lại, NZX 50 của New Zealand tăng 2% và là chỉ số tăng mạnh nhất khu vực. Jakarta Composite tăng 0,3%. ([Link: https://ndh.vn/quoc-te/imf-canh-bao-khung-hoang-kinh-te-chua-tung-co-chung-khoan-chau-a-than-trong-1270506.html](https://ndh.vn/quoc-te/imf-canh-bao-khung-hoang-kinh-te-chua-tung-co-chung-khoan-chau-a-than-trong-1270506.html))

Giá dầu tăng 3% sau phiên giao dịch biến động. Giá dầu Brent tương lai tăng 1,24 USD, tương đương 3,1%, lên 40,96 USD/thùng. Giá dầu WTI tương lai tăng 1,26 USD, tương đương 3,4%, lên 38,38 USD/thùng. Trong phiên 16/6, thị trường năng lượng đi lên theo Phố Wall nhờ doanh số bán lẻ tháng 5 tăng kỷ lục, tăng kỳ vọng về một đợt phục hồi kinh tế nhanh. Kết quả thử nghiệm một loại thuốc cho thấy thuốc này giúp giảm tỷ lệ tử vong vì Covid-19. Cơ quan năng lượng quốc tế (IEA) dự báo nhu cầu dầu năm nay ở 91,7 triệu thùng/ngày, tăng 500.000 thùng/ngày so với con số đưa ra hồi tháng 5, với lý do là mức độ tiêu thụ nhiên liệu trong đợt phong tỏa vì Covid-19 cao hơn dự kiến. Tuy nhiên, lực cầu không thể phục hồi về thời điểm trước đại dịch trước năm 2022. ([Link: https://ndh.vn/nang-luong/gia-dau-tang-3-sau-phiên-giao-dich-bien-dong-1270490.html](https://ndh.vn/nang-luong/gia-dau-tang-3-sau-phiên-giao-dich-bien-dong-1270490.html))

VCB: Vietcombank đạt 9.100 tỷ đồng lợi nhuận trước thuế sau 5 tháng. Đầu năm nay, Vietcombank đặt mục tiêu hơn 26.600 tỷ đồng lợi nhuận trước thuế năm 2020, mong được tăng tín dụng trên 14%. Tuy nhiên, theo ông Thành, do ảnh hưởng bởi dịch Covid-19 nên ngân hàng phải điều chỉnh mục tiêu tín dụng cũng như tăng trưởng tín dụng. Cơ cấu lại nợ cho khách hàng bị ảnh hưởng bởi dịch Covid-19 tại Vietcombank đến thời điểm này khoảng 10.000 tỷ đồng dư nợ, hơn 20.000 là dư nợ ần theo dư nợ tái cơ cấu. Vietcombank giảm 10% trên tổng số lãi phải trả từ 15/4 -30/6 cho khách hàng bị ảnh hưởng dịch Covid-19. Tính ra số tiền phải giảm là 2.240 tỷ đồng (ngang bằng lợi nhuận của một ngân hàng cổ phần quy mô nhỏ và vừa). ([Link: https://ndh.vn/ngan-hang/vietcombank-dat-9-100-ty-dong-loi-nhuan-truoc-thue-sau-5-thang-1270509.html](https://ndh.vn/ngan-hang/vietcombank-dat-9-100-ty-dong-loi-nhuan-truoc-thue-sau-5-thang-1270509.html))

KDF: Kido Foods ước lãi 6 tháng tăng 22%, thực hiện 71% kế hoạch cả năm. Công ty Thực phẩm Đông lạnh Kido (Kido Foods, UPCoM: KDF) thông tin doanh thu thuần 6 tháng đầu năm ước đạt 766 tỷ đồng, tương đương cùng kỳ năm trước. Biên lãi gộp giảm từ 60,1% xuống 59,1%. Chi phí bán hàng giảm 13% xuống 253 tỷ đồng trong khi chi phí quản lý tăng 13% lên 56 tỷ đồng. Trong kỳ, Kido Foods thực hiện chuyển dịch kênh phân phối, linh động mang sản phẩm về gần với người tiêu dùng, dịch chuyển từ các điểm du lịch, căn tin,... để đặt về gần khu phố. Đồng thời, xu hướng tiêu dùng tăng nhanh tại các kênh hiện đại (minimart) tại các thành phố lớn đã giúp doanh nghiệp mở rộng kênh phân phối và độ phủ. So với cùng kỳ năm ngoái, độ phủ trên kênh hiện đại tăng 40%. Nhờ vậy, lãi trước thuế đạt 142,3 tỷ đồng, tăng 20% và thực hiện 71% kế hoạch năm. Lợi nhuận sau thuế đạt 113 tỷ đồng, tăng 22%. ([Link: https://ndh.vn/ket-qua-kinh-doanh/kido-foods-uoc-lai-6-thang-tang-22-thuc-hien-71-ke-hoach-ca-nam-1270516.html](https://ndh.vn/ket-qua-kinh-doanh/kido-foods-uoc-lai-6-thang-tang-22-thuc-hien-71-ke-hoach-ca-nam-1270516.html))

TOP 5 GIAO DỊCH THỎA THUẬN

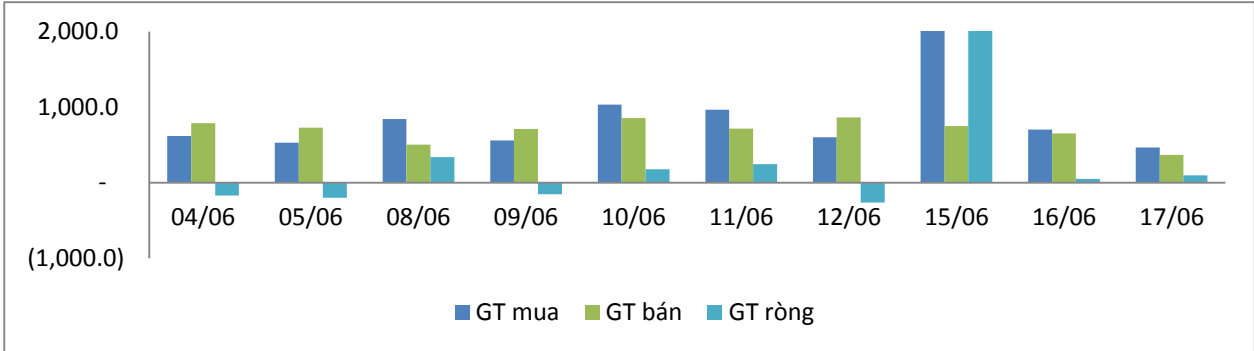
| MÃ CK | KHỐI LƯỢNG (CP) | GTGD (Tỷ đồng) |
|-------------|-----------------|----------------|
| HOSE | | |
| HSG | 20,000,000 | 204.0 |
| GEX | 5,272,000 | 87.0 |
| VCB | 503,920 | 42.4 |
| DXG | 2,637,000 | 32.2 |
| FUEFVND | 2,484,000 | 29.5 |
| HNX | | |
| VC3 | 190,000 | 3.1 |
| VCG | 71,800 | 1.9 |
| ACB | 43,800 | 1.0 |
| SDA | 211,500 | 0.6 |
| TIG | 50,000 | 0.3 |

TOP 5 GIÁ TRỊ GIAO DỊCH

| MÃ CK | KHỐI LƯỢNG (CP) | GTGD (Tỷ đồng) |
|-------------|-----------------|----------------|
| HOSE | | |
| HSG | 16,463,500 | 187.1 |
| HPG | 7,066,110 | 184.7 |
| STB | 15,663,170 | 183.6 |
| VHM | 2,173,040 | 165.8 |
| DBC | 2,423,950 | 114.8 |
| HNX | | |
| SHB | 5,292,600 | 80.9 |
| SHS | 3,474,400 | 45.1 |
| ACB | 1,598,000 | 37.9 |
| PVS | 2,803,000 | 34.5 |
| HUT | 11,906,100 | 31.5 |

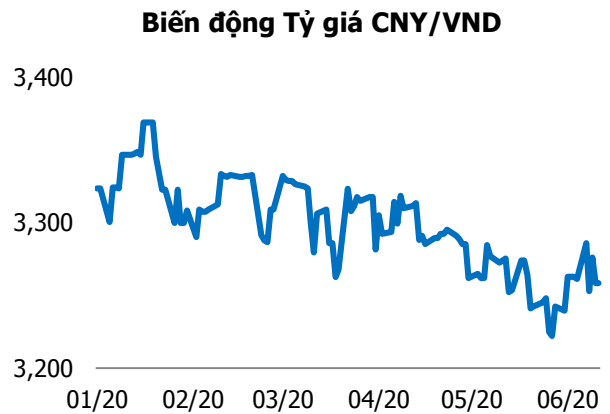
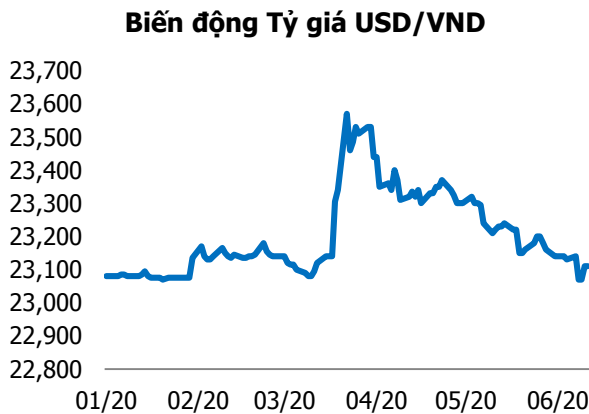
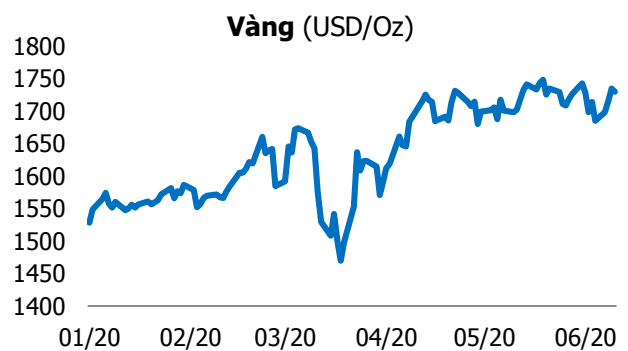
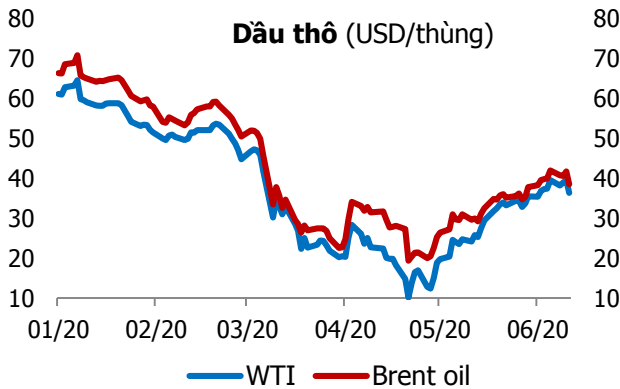
GIAO DỊCH NHÀ ĐẦU TƯ NƯỚC NGOÀI

| Sàn GD | GT Mua (Tỷ) | % Thị trường | GT Bán (Tỷ) | % Thị trường | Mua-Bán |
|----------------|--------------|--------------|--------------|--------------|-------------|
| HOSE | 462.8 | 10.65 | 364.0 | 8.38 | 98.8 |
| HNX | 3.1 | 0.62 | 3.5 | 0.69 | -0.4 |
| Tổng số | 465.9 | | 368.5 | | 98.4 |



| HOSE | | | |
|----------------|-------------------|----------------|-------------------|
| Top 5 mua ròng | | Top 5 bán ròng | |
| Mã CK | Giá trị (tỷ đồng) | Mã CK | Giá trị (tỷ đồng) |
| PLX | 54.0 | VCB | 13.6 |
| VHM | 50.6 | DBC | 10.1 |
| VRE | 36.4 | MSN | 9.8 |
| FUEVFNVD | 30.2 | HBC | 9.8 |
| HPG | 12.2 | GAS | 7.5 |

| HNX | | | |
|----------------|-------------------|----------------|-------------------|
| Top 5 mua ròng | | Top 5 bán ròng | |
| Mã CK | Giá trị (tỷ đồng) | Mã CK | Giá trị (tỷ đồng) |
| VCS | 1.11 | SHS | 1.17 |
| TIG | 0.67 | PVS | 0.55 |
| PVI | 0.17 | SHB | 0.42 |
| BVS | 0.12 | HLD | 0.21 |
| PLC | 0.12 | MCC | 0.16 |



TUYÊN BỐ MIỄN TRÁCH NHIỆM

Các thông tin và nhận định trong báo cáo này được cung cấp bởi TCSC dựa vào các nguồn thông tin mà TCSC coi là đáng tin cậy, có sẵn và mang tính hợp pháp. Tuy nhiên, chúng tôi không đảm bảo tính chính xác hay đầy đủ của các thông tin này.

Nhà đầu tư sử dụng báo cáo này cần lưu ý rằng các nhận định trong báo cáo này mang tính chất chủ quan của chuyên viên phân tích TCSC. Nhà đầu tư sử dụng báo cáo này tự chịu trách nhiệm về quyết định của mình.

TCSC có thể dựa vào các thông tin trong báo cáo này và các thông tin khác để ra quyết định đầu tư của mình mà không bị phụ thuộc vào bất kì ràng buộc nào về mặt pháp lý đối với các thông tin đưa ra.

Báo cáo này không được phép sao chép, tái tạo, phát hành và phân phối với bất kỳ mục đích nào nếu không được sự chấp thuận bằng văn bản của Công ty Cổ phần Chứng khoán Thành Công. Xin vui lòng ghi rõ nguồn trích dẫn nếu sử dụng các thông tin trong báo cáo này.

© Công ty Cổ phần Chứng khoán Thành Công (TCSC)

Lầu 2, Số 6 Hồ Tùng Mậu, P. Nguyễn Thái Bình, Quận 1, TP.HCM

Điện thoại: (028) 38270527 | Fax: (028) 38218010

E-mail: info@tcsc.vn

Web: www.tcsc.vn