

ĐIỂM NHẤN THỊ TRƯỜNG

- Thị trường mở cửa phiên giao dịch 17/02 với diễn biến thận trọng, diễn biến phân hóa ở nhóm cổ phiếu trụ cột tiếp tục diễn ra, trong đó, các cổ phiếu như ACB, VPB, HVN, SHB, VRE... đều chìm trong sắc đỏ và tạo áp lực khiến các chỉ số chính lùi xuống dưới mốc tham chiếu. Chiều ngược lại, các chỉ số vẫn còn được nâng đỡ bởi các cổ phiếu trụ cột khác như VNM, VJC, VHM, KDC, BID... và phần nào kìm hãm được đà giảm.

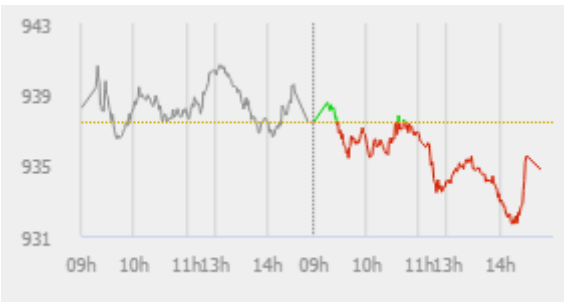
- Tạm dừng phiên sáng, VN-Index giảm 3.38 điểm (-0.36%) xuống 934.07 điểm. Toàn sàn có 109 mã tăng, 223 mã giảm và 67 mã đứng giá. Tâm điểm của phiên sáng nay là VIC, cổ phiếu này giảm 3.2% và tạo áp lực đẩy VN-Index lùi xuống dưới mốc tham chiếu. Bên cạnh đó, 2 cổ phiếu họ 'Vin' khác là VRE và VHM cũng đều giảm giá. Các cổ phiếu như BVH, HVN, MSN, MWG, ROS, VCS... cũng chìm trong sắc đỏ.

- Về cuối phiên giao dịch, xu hướng giảm điểm vẫn tiếp tục duy trì. Tuy nhiên, với sự hồi phục từ VIC đã góp phần thu hẹp đà giảm của chỉ số. Bên cạnh đó, các mã như VCS, SAB, SSI, HVN, GAS, BVH... cũng giảm sâu và ảnh hưởng xấu đến tâm lý nhà đầu tư. Dù vậy, sự phân hóa vẫn diễn ra rõ nét, trong đó, các mã như BID, CTD, MBB, TCB, VNM hay VJC biến động theo chiều tích cực hơn và giúp nâng đỡ các chỉ số.

- Kết thúc phiên giao dịch, VN-Index giảm 2.68 điểm (-0.29%) lên mức 934.77 điểm. Toàn sàn có 133 mã tăng, 222 mã giảm và 63 mã đứng giá.

- Thanh khoản thị trường phiên hôm nay giảm so với phiên trước. Tổng khối lượng giao dịch toàn phiên đạt 183.25 triệu cổ phiếu, trị giá 3,396.92 tỷ đồng. (Trong đó GDTT đạt hơn 900.0 tỷ đồng).

- Khối ngoại phiên hôm nay bán ròng trên Hose với giá trị 129.3 tỷ đồng. Trên HNX khối này bán ròng với giá trị 3.5 tỷ đồng.



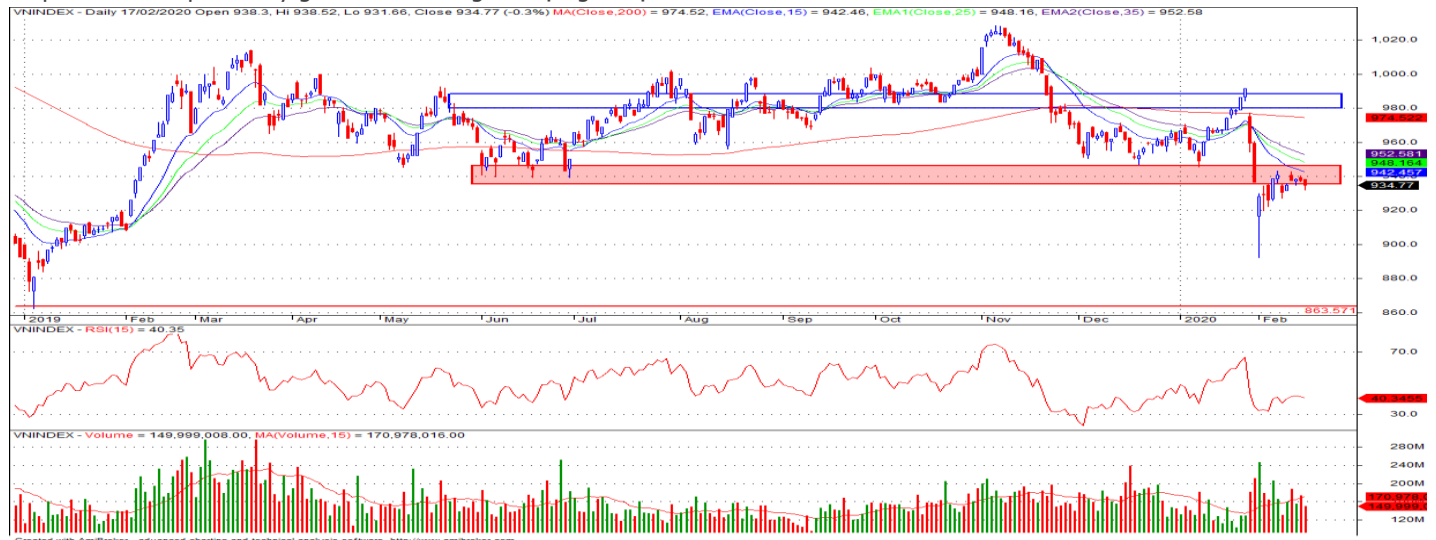
Giá trị đóng cửa	934.77
Biến động (%)	-2.68 (-0.29%)
KL(triệu CP)	183.25
Giá trị (tỷ đồng)	3,396.92
SLCP tăng giá	133
SLCP giảm giá	222
SLCP đứng giá	63

GIAO DỊCH KHỐI NGOẠI

	HOSE	HNX
Mua	321.6	3.6
Bán	450.9	7.1
GTGD ròng	-129.3	-3.5

NHẬN ĐỊNH THỊ TRƯỜNG

Thị trường đóng cửa phiên 17/02 với diễn biến giảm điểm nhẹ khi nhóm cổ phiếu vốn hóa lớn tiếp tục có sự điều chỉnh trong khi nhóm ngành ngân hàng tăng điểm đóng vai trò hỗ trợ thị trường. Thị trường tiếp tục có phiên giảm điểm thứ 2 liên tiếp với thanh khoản giảm nhẹ. Tuy nhiên, nhìn chung xu hướng ngắn hạn của thị trường vẫn ở trạng thái khá tích cực khi nhóm cổ phiếu ngành ngân hàng vẫn đang có sự hỗ trợ khá tốt cho thị trường giúp cho chỉ số VN-Index luôn đứng vững dù áp lực bán tại các mã vốn hóa lớn là khá mạnh. Và TCSC cho rằng VN-Index có thể tiếp tục trạng thái giằng co, tăng giảm đan xen và tích lũy trong khoảng 920-940 điểm nhằm ổn định mặt bằng giá mới, tìm điểm cân bằng trở lại sau một đợt điều chỉnh mạnh để tạo nền tảng cho sự hồi phục vững chắc hơn. Do đó, nhà đầu tư có thể xem xét duy trì tỷ trọng cổ phiếu trong danh mục ở mức 35 - 40% cổ phiếu và ưu tiên vào các nhóm cổ phiếu ngành Ngân hàng, Bán lẻ, sắt thép...cho mục tiêu trung, dài hạn. Nhà đầu tư có thể thực hiện mở các vị thế mua trading trong các nhịp điều chỉnh thị trường và xem xét tập trung giải ngân vào cổ phiếu thuộc các nhóm ngành Ngân hàng, Công nghệ, Bán lẻ, sắt thép...khi các cổ phiếu này giảm về các vùng hỗ trợ ngắn hạn.



DANH MỤC KHUYẾN NGHỊ

STT	Mã CK	Khuyến nghị	Ngày khuyến nghị	Giá hiện tại	Giá thực hiện	LN/Lỗ hiện tại	Giá mục tiêu	LN dự kiến	Giá cắt lỗ	Lỗ dự kiến
1	NLG	Nắm giữ	29/03/2019	26.80	24.2	10.7%	31.7	31.0%	22.5	-7.1%
2	PNJ	Nắm giữ	20/05/2019	82.40	78.8	4.6%	95.0	20.6%	72.8	-7.6%
3	HPG	Nắm giữ	03/12/2019	23.75	23.4	1.5%	32.0	36.8%	22.0	-6.0%
4	STB	Nắm giữ	17/01/2020	11.65	10.5	11.0%	14.0	33.3%	9.8	-7.1%

TIN TỨC NỔI BẬT

Chứng khoán châu Á rời đỉnh 3 tuần. MSCI châu Á - Thái Bình Dương trừ nhật Bản giảm 0,1% vào đầu phiên 17/2 sau khi chạm đỉnh 3 tuần vào cuối tuần trước. Trong đó, các chỉ số lớn trong khu vực diễn biến trái chiều. Cổ phiếu tại Trung Quốc tăng mạnh nhất khu vực, với Shanghai Composite và Shenzhen Composite lần lượt tăng 1,1% và 1,9%. Hang Seng của Hong Kong tăng 0,7%. Kospi của Hàn Quốc và NZX 50 của New Zealand lần lượt tăng 0,08% và 0,3%. Ở chiều ngược lại, ASX 200 của Australia giảm 0,07%. Cổ phiếu tại Nhật Bản giảm mạnh nhất khu vực với Nikkei 225 giảm 1,3% sau số liệu GDP đáng thất vọng. GDP của Nhật Bản giảm 6,3% trong quý IV/2019, ghi nhận mức giảm mạnh nhất trong 6 năm qua. ([Link: https://ndh.vn/quoc-te/chung-khoan-chau-a-roi-dinh-3-tuan-1263324.html](https://ndh.vn/quoc-te/chung-khoan-chau-a-roi-dinh-3-tuan-1263324.html))

Trung Quốc hạ lãi suất cứu nền kinh tế. Trung Quốc gần đây liên tục tung hỗ trợ tài chính, trong bối cảnh giới chức tìm cách xoa dịu thiệt hại kinh tế từ dịch bệnh với doanh nghiệp. Ngân hàng Trung ương Trung Quốc (PBOC) hôm nay thông báo hạ lãi suất với các khoản vay trung hạn (MLF) trị giá 200 tỷ nhân dân tệ (28,65 tỷ USD) cho các tổ chức tài chính. Mức lãi mới sẽ là 3,15%, giảm từ 3,25% trước đây. Việc này sẽ duy trì "thanh khoản dồi dào ở mức hợp lý" cho hệ thống ngân hàng. Động thái hôm nay được cho là mở đường để hạ lãi suất cơ bản, sẽ công bố vào thứ năm, nhằm xoa dịu sức ép tài chính do dịch Covid-19 gây ra với các công ty. PBOC cũng thông báo hôm nay đã bơm 100 tỷ nhân dân tệ vào các tổ chức tài chính thông qua hợp đồng repo. ([Link: https://vietstock.vn/2020/02/trung-quoc-ha-lai-suat-cuu-nen-kinh-te-775-731444.htm](https://vietstock.vn/2020/02/trung-quoc-ha-lai-suat-cuu-nen-kinh-te-775-731444.htm))

PC1: PCC1 dự kiến lãi sau thuế 2020 tăng gần 34% nhờ bất động sản. Theo thông tin từ CTCP Xây lắp điện 1 (PCC1, HoSE: PC1), năm 2020 công ty đặt kế hoạch 8.248 tỷ đồng sản lượng xây lắp, tăng gần 5% so với 2019. Doanh thu dự kiến đạt 7.222 tỷ đồng, tăng 23,6%. Lợi nhuận sau thuế kế hoạch đạt 501 tỷ đồng, tăng 33,6% so với 2019. Xây lắp vẫn sẽ chiếm tỷ trọng lớn nhất trong doanh thu với 47%, tương ứng ở mức 3.410 tỷ đồng, tăng 13,7% so với năm trước. Tổng giá trị các hợp đồng xây lắp ký mới với khách hàng năm 2020 dự kiến là 3.712 tỷ đồng, tăng 26% và chưa bao gồm 1.200 tỷ đồng hợp đồng mà PCC1 sẽ là tổng thầu EPC dự án điện giá do công ty con là chủ đầu tư. Mảng chiếm tỷ trọng thứ 2 là sản xuất công nghiệp với tỷ lệ 18%, tương ứng gần 1.300 tỷ đồng, tăng 30%. ([Link: https://ndh.vn/doanh-nghiep/pcc1-du-kien-lai-sau-thue-2020-tang-gan-34-nho-bat-dong-san-1263328.html](https://ndh.vn/doanh-nghiep/pcc1-du-kien-lai-sau-thue-2020-tang-gan-34-nho-bat-dong-san-1263328.html))

CTI: CTI muốn mua 18,9 triệu cổ phiếu quỹ, tỷ lệ 30% vốn. Công ty Đầu tư Phát triển Cường Thuận IDICO (HoSE: CTI) vừa thông qua phương án mua lại cổ phiếu làm cổ phiếu quỹ với tổng khối lượng dự kiến 18,9 triệu cổ phiếu, tương đương với 30% vốn điều lệ. Công ty chưa có cổ phiếu quỹ trước giao dịch. Công ty sẽ chào mua công khai đến toàn bộ cổ đông để làm cổ phiếu quỹ, giảm số lượng cổ phiếu đang lưu hành và tăng lợi ích cho cổ đông. Thời gian thực hiện sau khi nhận được chấp thuận của UBCKNN, dự kiến trong quý I và II năm nay. Giá chào mua dự kiến là 22.100 đồng/cp, có thể thay đổi theo quyết định của chủ tịch HĐQT tại thời điểm đăng ký mua. Hiện thị giá CTI trên sàn là 22.300 đồng/cp (14/2). ([Link: https://ndh.vn/doanh-nghiep/cti-muon-mua-18-9-trieu-co-phieu-quy-ty-le-30-von-1263310.html](https://ndh.vn/doanh-nghiep/cti-muon-mua-18-9-trieu-co-phieu-quy-ty-le-30-von-1263310.html))

TOP 5 GIAO DỊCH THỎA THUẬN

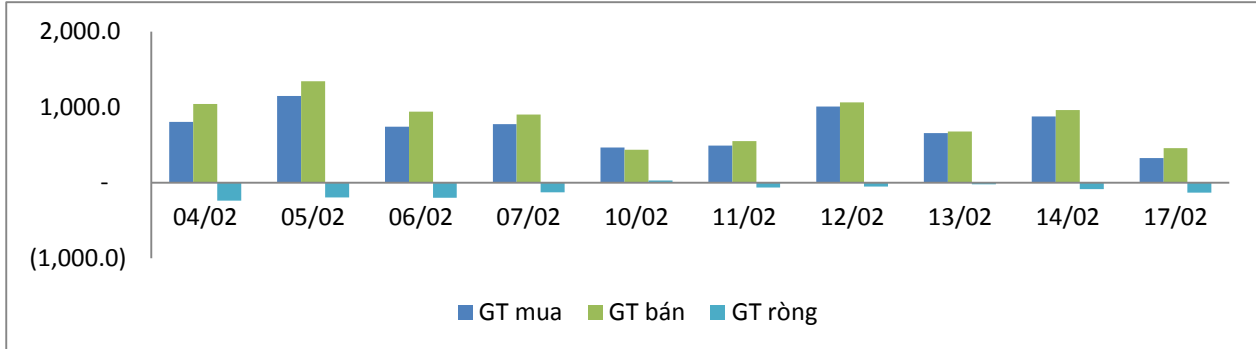
MÃ CK	KHỐI LƯỢNG (CP)	GTGD (Tỷ đồng)
HOSE		
HNG	10,820,000	146.2
GEX	4,433,339	83.3
YEG	1,630,000	80.0
VNM	450,000	48.2
HPX	1,504,000	39.4
HNX		
SHS	2,997,400	21.5
ACB	330,098	8.7
VC7	517,520	4.0
VMC	200,800	2.2
TTZ	100,000	0.2

TOP 5 GIÁ TRỊ GIAO DỊCH

MÃ CK	KHỐI LƯỢNG (CP)	GTGD (Tỷ đồng)
HOSE		
MBB	9,693,630	213.2
CTG	5,818,090	155.4
TCB	6,393,370	151.1
STB	8,914,870	104.3
VIC	742,220	79.5
HNX		
ACB	3,760,800	98.8
SHB	6,809,900	50.1
NVB	2,258,500	19.9
PVS	1,115,000	18.3
VCS	194,500	14.6

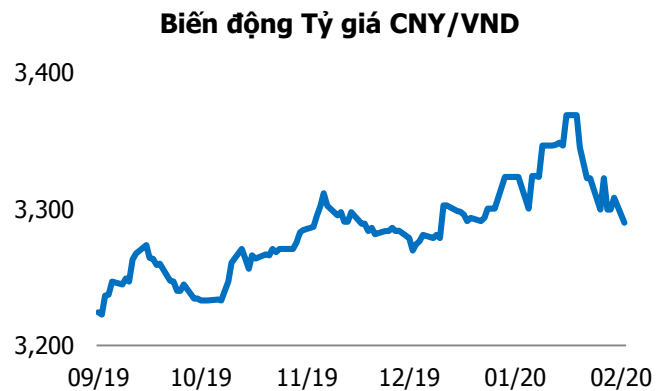
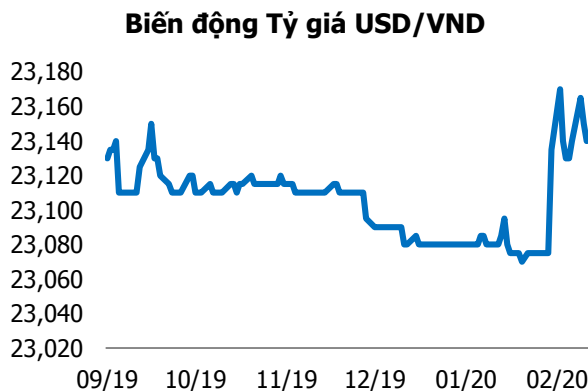
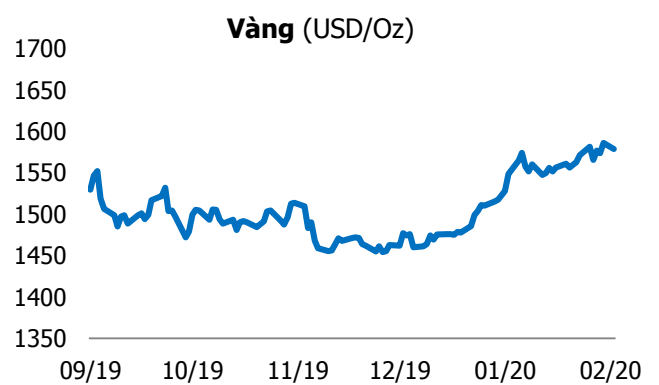
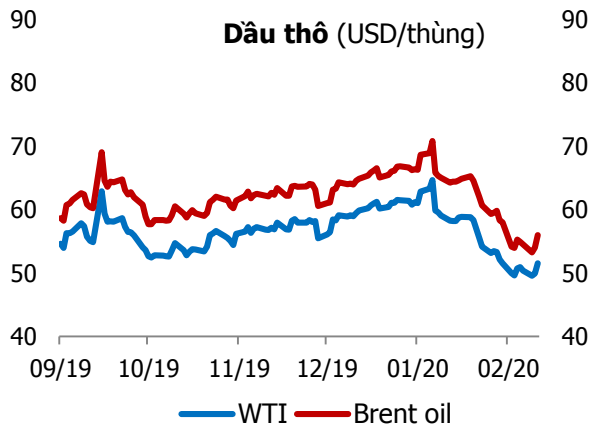
GIAO DỊCH NHÀ ĐẦU TƯ NƯỚC NGOÀI

Sàn GD	GT Mua (Tỷ)	% Thị trường	GT Bán (Tỷ)	% Thị trường	Mua-Bán
HOSE	321.6	9.47	450.9	13.27	-129.3
HNX	3.6	0.99	7.1	1.94	-3.5
Tổng số	325.2		458.0		-132.8



HOSE			
Top 5 mua ròng		Top 5 bán ròng	
Mã CK	Giá trị (tỷ đồng)	Mã CK	Giá trị (tỷ đồng)
VNM	8.8	MSN	28.6
PVD	7.7	VIC	18.8
VCB	2.5	CTG	17.3
DGW	2.1	NVL	10.3
STB	1.8	KBC	7.9

HNX			
Top 5 mua ròng		Top 5 bán ròng	
Mã CK	Giá trị (tỷ đồng)	Mã CK	Giá trị (tỷ đồng)
TIG	1.28	NTP	4.34
SLS	0.52	SHB	0.73
TNG	0.17	SD6	0.40
VCS	0.15	S74	0.24
NBC	0.13	NHA	0.11



TUYÊN BỐ MIỄN TRÁCH NHIỆM

Các thông tin và nhận định trong báo cáo này được cung cấp bởi TCSC dựa vào các nguồn thông tin mà TCSC coi là đáng tin cậy, có sẵn và mang tính hợp pháp. Tuy nhiên, chúng tôi không đảm bảo tính chính xác hay đầy đủ của các thông tin này.

Nhà đầu tư sử dụng báo cáo này cần lưu ý rằng các nhận định trong báo cáo này mang tính chất chủ quan của chuyên viên phân tích TCSC. Nhà đầu tư sử dụng báo cáo này tự chịu trách nhiệm về quyết định của mình.

TCSC có thể dựa vào các thông tin trong báo cáo này và các thông tin khác để ra quyết định đầu tư của mình mà không bị phụ thuộc vào bất kì ràng buộc nào về mặt pháp lý đối với các thông tin đưa ra.

Báo cáo này không được phép sao chép, tái tạo, phát hành và phân phối với bất kỳ mục đích nào nếu không được sự chấp thuận bằng văn bản của Công ty Cổ phần Chứng khoán Thành Công. Xin vui lòng ghi rõ nguồn trích dẫn nếu sử dụng các thông tin trong báo cáo này.

© Công ty Cổ phần Chứng khoán Thành Công (TCSC)

Lầu 2, Số 6 Hồ Tùng Mậu, P. Nguyễn Thái Bình, Quận 1, TP.HCM

Điện thoại: (028) 38270527 | Fax: (028) 38218010

E-mail: info@tcsc.vn

Web: www.tcsc.vn