



ĐIỂM NHẤN THỊ TRƯỜNG

- Thị trường mở cửa phiên giao dịch (16/11) với diễn biến khá tích cực. Nhóm cổ phiếu ngân hàng tiếp tục giao dịch tích cực và nâng đỡ tốt các chỉ số, trong đó, TCB tăng 1%, CTG tăng 1.3%, MBB tăng 1%, VPB tăng 0.8%...
- Tạm dừng phiên sáng, VN-Index giảm 7.82 điểm (-0.81%) xuống 958.47 điểm. Sau những phút hưng phấn đầu phiên, áp lực bán gia tăng mạnh trên toàn thị trường từ 11h khiến các chỉ số chìm sâu trong sắc đỏ. Hàng loạt cổ phiếu lớn như BVH, FPT, GAS, MSN, VIC, VJC, PLX, VRE, PNJ, MWG, VHM, TCB...đồng loạt giảm đã ảnh hưởng tiêu cực tới thị trường. Đà giảm không chỉ tập trung ở nhóm vốn hóa lớn mà còn lan ra các nhóm ngành khác như chứng khoán, bất động sản, xây dựng, dầu khí, phân bón, hàng không...
- Áp lực bán càng lúc càng mạnh về cuối phiên khiến các chỉ số chìm sâu trong sắc đỏ. MSN có phiên giảm sâu 6,9% xuống 83.900 đồng là cổ phiếu tác động tiêu cực nhất tới thị trường. Bên cạnh đó, nhóm VinGroup (VIC, VHM, VRE) cũng giảm sâu, góp phần vào phiên điều chỉnh mạnh của thị trường. Ở nhóm Bluechips, chỉ còn một vài cổ phiếu giữ được sắc xanh trong phiên hôm nay như DHG, HPG dù đà tăng không quá mạnh. Có diễn biến tích cực hơn thị trường chung là nhóm thép với HPG, HSG, NKG, POM, VIS, VGS...tăng điểm. Nhóm Khu công nghiệp cũng có diễn biến tích cực với NTC, SNZ, D2D, SIP, BAX...tăng điểm.
- Kết thúc phiên giao dịch, VN-Index giảm **15.5 điểm (-1.6%)** xuống mức **950.79** điểm. Toàn sàn có **146** mã tăng, **305** mã giảm và **50** mã đứng giá.
- Thanh khoản thị trường phiên hôm nay tăng so với phiên trước. Tổng khối lượng giao dịch toàn phiên đạt 518.93 triệu cổ phiếu, trị giá 10,230.54 tỷ đồng. (Trong đó GDTT đạt hơn 658.0 tỷ đồng).
- Khối ngoại phiên hôm nay bán ròng trên HSX với giá trị 402.9 tỷ đồng. Trên HNX khối này bán ròng với giá trị 3.6 tỷ đồng.

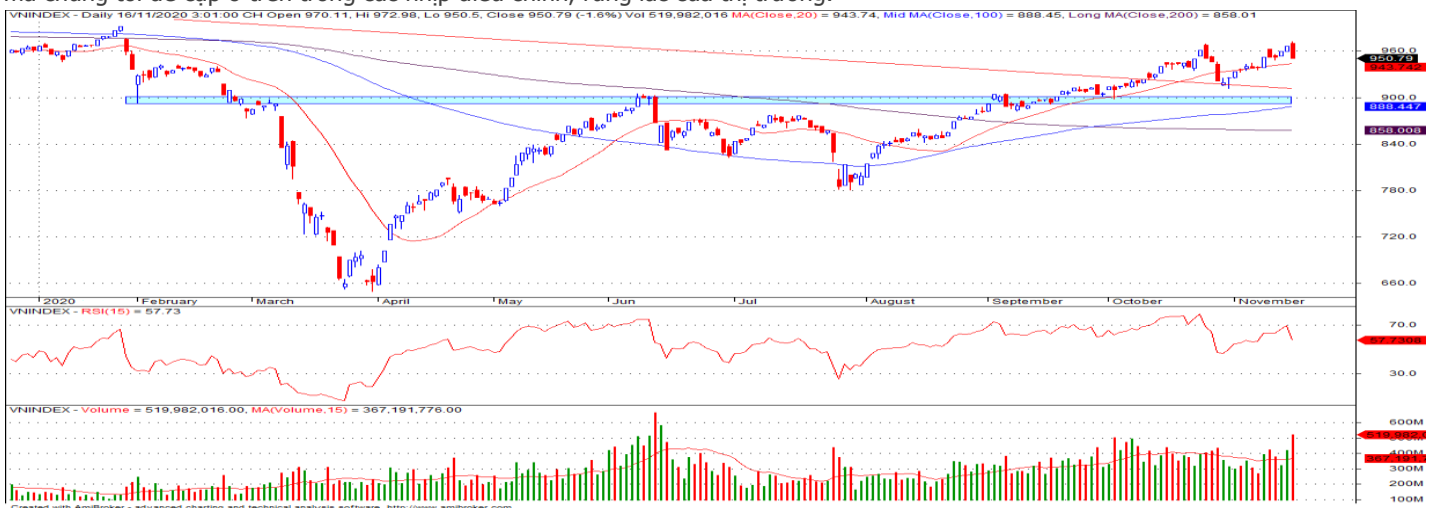
Giá trị đóng cửa	950.79
Biến động (%)	-15.5 (-1.6%)
KL(triệu CP)	518.93
Giá trị (tỷ đồng)	10,230.54
SLCP tăng giá	146
SLCP giảm giá	305
SLCP đứng giá	50

GIAO DỊCH KHỐI NGOẠI

	HSX	HNX
Mua	728.3	8.2
Bán	1,131.2	11.8
GTGD ròng	-402.9	-3.6

NHẬN ĐỊNH THỊ TRƯỜNG

Thị trường khép lại phiên giao dịch với diễn biến điều chỉnh giảm điểm với mức giảm -1.6% khi các cổ phiếu vốn hóa lớn gặp áp lực giảm mạnh là tác nhân chính ảnh hưởng đến sự sụt giảm của thị trường. Chỉ số VN-Index khép lại phiên giao dịch đầu tuần với mức giảm mạnh kèm thanh khoản thị trường gia tăng mạnh khi chỉ số có thời điểm vượt ngưỡng 970 điểm, tuy nhiên lực bán mạnh tại đây đã làm cho chỉ số VN-Index giảm điểm trở lại với áp lực lớn đến từ nhóm các cổ phiếu vốn hóa lớn đã khiến chỉ số đóng cửa với mức thấp nhất trong ngày, việc sắp đáo hạn của HĐ phái sinh tháng 11/2020 cũng có thể phần nào tác động đến biến động trong ngắn hạn của chỉ số trong các phiên giao dịch tới, với việc điều chỉnh mạnh và bất ngờ tại ngưỡng 970 điểm có thể khiến chỉ số gặp bất lợi trong ngắn hạn và có thể vùng 920±5 điểm sẽ là mức hỗ trợ đáng tin cậy của chỉ số. Do đó, TCSC cho rằng chỉ số VN-Index sẽ tiếp tục có gặp áp lực rung lắc, giằng co trong các phiên giao dịch tới với sự phân hóa tăng giảm đan xen ở nhóm các cổ phiếu vốn hóa lớn, có hội vẫn xuất hiện ở nhóm các cổ phiếu thu hút được dòng tiền như: Ngành Thép, BĐS khu công nghiệp... Vì vậy NĐT có tạm thời giữ tỷ trọng cổ phiếu trong danh mục ở mức 50 – 60% cho mục tiêu trung, dài hạn. Nhà đầu tư đang có tỷ trọng tiền mặt cao hoặc đã bán trước đó có thể giải ngân một phần hoặc số lượng vừa phải vào nhóm các cổ phiếu cơ bản tốt, thu hút được dòng tiền mà chúng tôi đề cập ở trên trong các nhịp điều chỉnh, rung lắc của thị trường.



DANH MỤC KHUYẾN NGHỊ

STT	Mã CK	Khuyến nghị	Ngày khuyến nghị	Giá hiện tại	Giá thực hiện	LN/Lỗ hiện tại	Giá mục tiêu	LN dự kiến	Giá cắt lỗ	Lỗ dự kiến
1	REE	Nắm Giữ	17/03/2020	43.70	28.5	53.3%	34.0	19.3%	25.5	-10.5%
2	FPT	Nắm Giữ	28/07/2020	53.30	44.7	19.2%	55.0	23.0%	40.0	-10.5%
3	D2D	Nắm Giữ	29/10/2020	74.60	63.0	18.4%	75.0	19.0%	58.0	-7.9%

TIN TỨC NỔI BẬT

Hiệp định RCEP được ký, chứng khoán châu Á tăng điểm. Chỉ số MSCI châu Á – Thái Bình Dương không gồm Nhật Bản tăng 0,88%. Tại Nhật Bản, Nikkei 225 tăng 1,59%, Topix tăng 1,37%. Kinh tế Nhật Bản phục hồi mạnh, tăng trưởng 21,4% trong quý III so với cùng kỳ năm trước, số liệu công bố hôm nay cho thấy. So với quý II, quý III tăng trưởng 5%, tốt hơn dự báo 4,4%, dấu hiệu cho thấy kinh tế Nhật Bản đang phục hồi từ những thiệt hại do Covid-19 gây ra. Thị trường Hàn Quốc đi lên với Kospi tăng 1,52%. Thị trường Trung Quốc đại lục trái chiều từ đầu phiên với Shanghai Composite tăng 0,36% còn Shenzhen Component giảm 0,48%. Sản lượng nhà máy Trung Quốc tăng 6,9% trong tháng 10, vượt dự kiến. Doanh số bán lẻ tiếp tục phục hồi, tăng 4,3% so với tháng 10/2019, không đạt kỳ vọng 4,9%. ([Link: https://ndh.vn/quoc-te/hiiep-dinh-rcep-duoc-ky-chung-khoan-chau-a-tang-diem-1280125.html](https://ndh.vn/quoc-te/hiiep-dinh-rcep-duoc-ky-chung-khoan-chau-a-tang-diem-1280125.html))

TCM: Lợi nhuận TCM tháng 10 thấp nhất 6 tháng. Công ty Dệt may Đầu tư Thương mại Thành Công (HoSE: TCM) thông báo tháng 10 doanh thu công ty mẹ đạt 9,73 triệu USD (225 tỷ đồng), giảm 18%; lãi sau thuế 819.977 USD (18,9 tỷ đồng), tăng 48% so với cùng kỳ năm trước. Đây là mức lợi nhuận thấp nhất trong vòng 6 tháng. Kết quả kinh doanh 4 tháng đầu năm của TCM giảm mạnh do chịu tác động kép từ dịch Covid-19. Kể từ tháng 5, TCM liên tục xuất khẩu nhiều đơn hàng khẩu trang vải kháng khuẩn và đồ bảo hộ y tế sang Mỹ khiến lợi nhuận luôn đạt trên 1 triệu USD. Lũy kế 10 tháng, doanh nghiệp dệt may báo cáo doanh thu công ty mẹ đạt 124,3 triệu USD (2.859 tỷ đồng), đạt 77% kế hoạch năm và giảm 4% so với cùng kỳ năm 2019. Lợi nhuận lũy kế đạt 10 triệu USD (208 tỷ đồng), vượt 12% kế hoạch năm và tăng 12% so với cùng kỳ năm 2019. ([Link: https://ndh.vn/ket-qua-kinh-doanh/loi-nhuan-tcm-thang-10-thap-nhat-6-thang-1280132.html](https://ndh.vn/ket-qua-kinh-doanh/loi-nhuan-tcm-thang-10-thap-nhat-6-thang-1280132.html))

SAB: Sabeco tạm ứng cổ tiền mặt 20%, SCIC thu về 461 tỷ đồng. Tổng Công ty Cổ phần Bia - Rượu - Nước giải khát Sài Gòn (Sabeco, HoSE: SAB) thông báo chốt danh sách cổ đông thực hiện tạm ứng cổ tức bằng tiền mặt năm 2020. Ngày đăng ký cuối cùng vào 1/12 và thời gian thanh toán là 18/12. Tỷ lệ thực hiện là 20% (1 cổ phiếu được nhận 2.000 đồng). Với hơn 641 triệu cổ phiếu đang lưu hành, Sabeco sẽ chi số tiền hơn 1.282 tỷ đồng. Mới đây Bộ Công Thương đã chính thức chuyển giao 36% vốn Sabeco về Tổng công ty Đầu tư và Kinh doanh vốn nhà nước (SCIC). Như vậy, số tiền SCIC nhận được trong đợt này là 461 tỷ. Trong khi đó, cổ đông lớn nhất Công ty TNHH Vietnam Beverage năm 53,59% vốn sẽ được nhận 687 tỷ đồng. ([Link: https://ndh.vn/doanh-nghiep/sabeco-tam-ung-co-tien-mat-20-scic-thu-ve-461-ty-dong-1280134.html](https://ndh.vn/doanh-nghiep/sabeco-tam-ung-co-tien-mat-20-scic-thu-ve-461-ty-dong-1280134.html))

IDV: Lãi lớn, IDV tạm ứng cổ tức tiền mặt 10%. Công ty Phát triển Hạ tầng Vĩnh Phúc (HNX: IDV) thông báo chốt danh sách cổ đông thực hiện tạm ứng cổ tức bằng tiền lần 1 năm 2020 với tỷ lệ 10% (1 cổ phiếu được nhận 1.000 đồng). Với 17 triệu cổ phiếu đang lưu hành, công ty sẽ chi số tiền 17 tỷ đồng. Ngày đăng ký cuối cùng vào 4/12 và thời gian thanh toán dự kiến ngày 14/12. Theo báo cáo kinh doanh năm tài chính 2020 (1/10-30/9), công ty ghi nhận doanh thu thuần tăng 77% đạt 220 tỷ đồng. Lợi nhuận sau thuế thu về đến 210 tỷ đồng, tăng 114% so với tài chính trước đó. Kết quả này là nhờ khoản lãi liên kết 65 tỷ đồng từ đơn vị quản lý khu công nghiệp Đồng Văn III và công ty con VPID lãi gấp đôi cùng kỳ đạt 106 tỷ đồng. ([Link: https://ndh.vn/doanh-nghiep/lai-lon-idv-tam-ung-co-tuc-tien-mat-10-1280110.html](https://ndh.vn/doanh-nghiep/lai-lon-idv-tam-ung-co-tuc-tien-mat-10-1280110.html))

TOP 5 GIAO DỊCH THỎA THUẬN

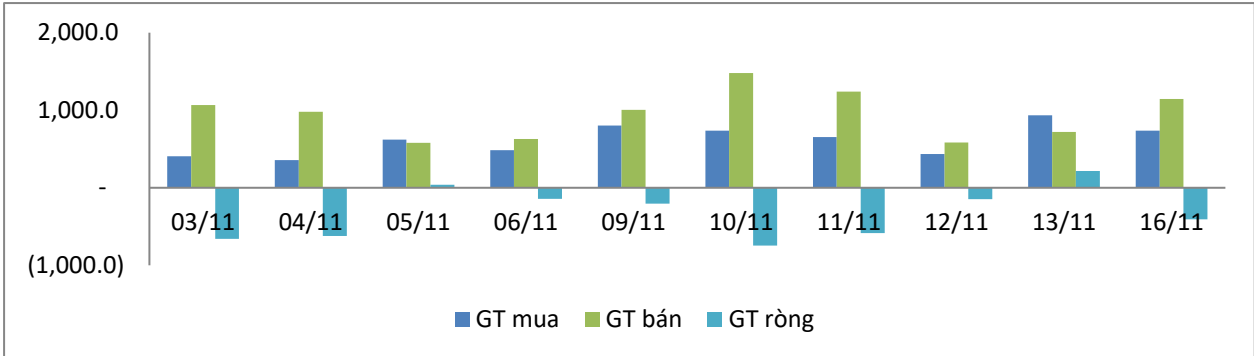
MÃ CK	KHỐI LƯỢNG (CP)	GTGD (Tỷ đồng)
HSX		
MSN	1,550,000	139.6
DIG	3,740,000	76.6
HAG	15,000,000	68.2
HPX	1,240,080	34.7
PDR	623,000	23.8
HNX		
VCG	840,000	35.2
SHS	517,000	6.3
ACB	230,000	6.0
CEO	794,500	5.5
VIX	200,000	2.7

TOP 5 GIÁ TRỊ GIAO DỊCH

MÃ CK	KHỐI LƯỢNG (CP)	GTGD (Tỷ đồng)
HSX		
HPG	25,538,500	824.5
TCB	25,236,270	580.4
CTG	15,774,840	508.5
MBB	20,068,100	389.0
VHM	4,096,110	319.0
HNX		
ACB	8,979,100	237.3
PVS	10,838,100	162.5
VIX	4,577,800	66.0
SHB	2,900,300	49.4
SHS	3,494,800	47.8

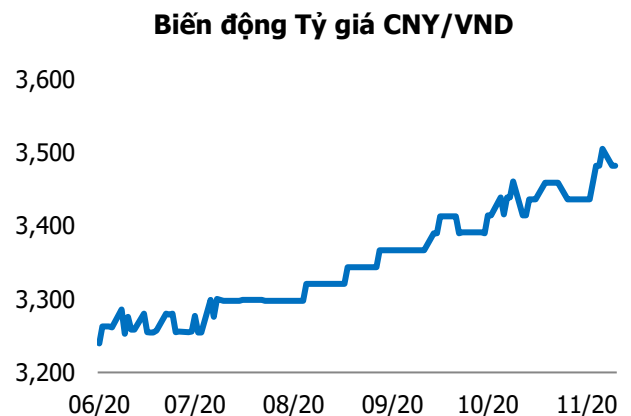
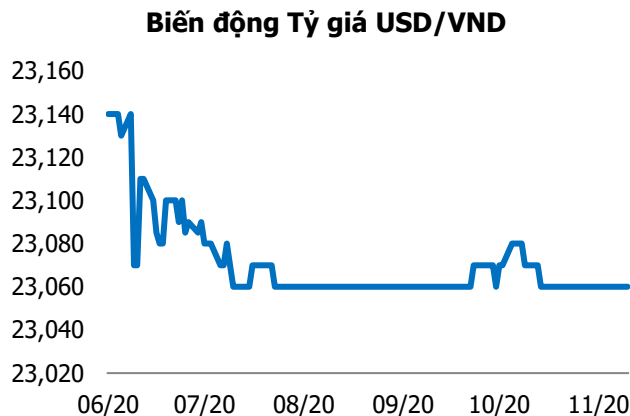
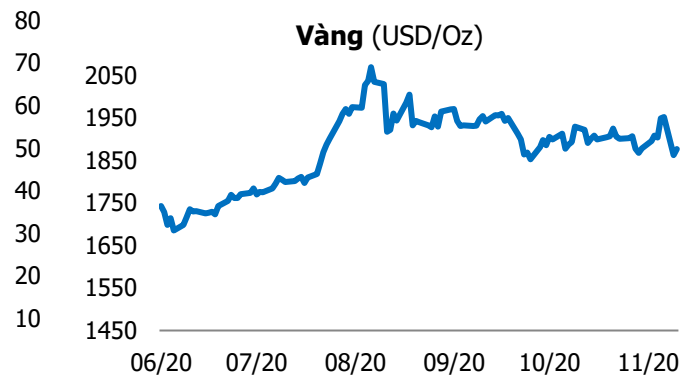
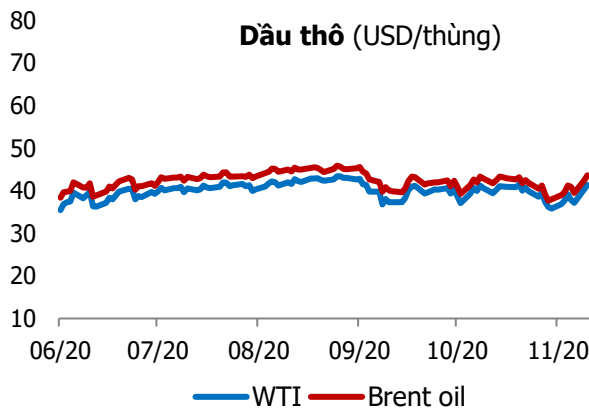
GIAO DỊCH NHÀ ĐẦU TƯ NƯỚC NGOÀI

Sàn GD	GT Mua (Tỷ)	% Thị trường	GT Bán (Tỷ)	% Thị trường	Mua-Bán
HSX	728.3	7.12	1,131.2	11.06	-402.9
HNX	8.2	0.91	11.8	1.32	-3.6
Tổng số	736.5		1,143.0		-406.5



HSX			
Top 5 mua ròng		Top 5 bán ròng	
Mã CK	Giá trị (tỷ đồng)	Mã CK	Giá trị (tỷ đồng)
VRE	75.5	HDB	95.8
MBB	36.1	CTG	92.4
VNM	27.2	MSN	87.8
GAS	26.2	VHM	60.0
HSG	21.0	HPG	58.5

HNX			
Top 5 mua ròng		Top 5 bán ròng	
Mã CK	Giá trị (tỷ đồng)	Mã CK	Giá trị (tỷ đồng)
PVS	3.63	TNG	5.53
IDV	0.90	SLS	1.41
BAX	0.42	SHS	1.00
VCS	0.38	LHC	0.43
BNA	0.22	VCG	0.42



TUYÊN BỐ MIỄN TRÁCH NHIỆM

Các thông tin và nhận định trong báo cáo này được cung cấp bởi TCSC dựa vào các nguồn thông tin mà TCSC coi là đáng tin cậy, có sẵn và mang tính hợp pháp. Tuy nhiên, chúng tôi không đảm bảo tính chính xác hay đầy đủ của các thông tin này.

Nhà đầu tư sử dụng báo cáo này cần lưu ý rằng các nhận định trong báo cáo này mang tính chất chủ quan của chuyên viên phân tích TCSC. Nhà đầu tư sử dụng báo cáo này tự chịu trách nhiệm về quyết định của mình.

TCSC có thể dựa vào các thông tin trong báo cáo này và các thông tin khác để ra quyết định đầu tư của mình mà không bị phụ thuộc vào bất kì ràng buộc nào về mặt pháp lý đối với các thông tin đưa ra.

Báo cáo này không được phép sao chép, tái tạo, phát hành và phân phối với bất kỳ mục đích nào nếu không được sự chấp thuận bằng văn bản của Công ty Cổ phần Chứng khoán Thành Công. Xin vui lòng ghi rõ nguồn trích dẫn nếu sử dụng các thông tin trong báo cáo này.

© Công ty Cổ phần Chứng khoán Thành Công (TCSC)

Lầu 2, Số 6 Hồ Tùng Mậu, P. Nguyễn Thái Bình, Quận 1, TP.HCM

Điện thoại: (028) 38270527 | Fax: (028) 38218010

E-mail:

Web: www.tcsc.vn