

ĐIỂM NHẤN THỊ TRƯỜNG

- Thị trường mở cửa phiên giao dịch 07/02 với trạng thái giằng co trong phiên sáng nay khi tâm lý hưng phấn của nhà đầu tư qua nhanh. Ngay khi bước vào đợt khớp lệnh liên tục, bên cạnh lực cầu gia tăng, sự hồi phục khá tích cực của một số mã lớn như GAS, VNM, VHM, SAB..., đã giúp VN-Index khởi sắc trở lại. Tuy nhiên, áp lực bán thường trực khiến thị trường tăng kém bền vững. Chỉ sau hơn 1 giờ giao dịch, chỉ số VN-Index đã đảo chiều điều chỉnh. Ngay sau nhịp điều chỉnh nhẹ, thị trường đã nhanh chóng bật ngược trở lại.

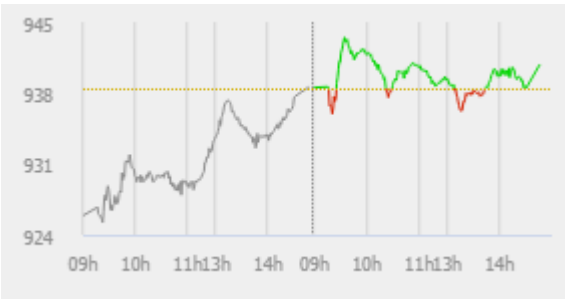
- Tạm dừng phiên sáng, VN-Index tăng 0.74 điểm (+0.08%), lên 939.28 điểm. Trong nhóm VN30, bên cạnh các mã GAS, PLX, VHM, VCB nhích nhẹ, VNM đã hỗ trợ tốt cho đà hồi phục của thị trường khi +1,6% lên mức cao nhất trong phiên 109.200 đồng/CP, VRE +1,8% lên 31.500 đồng/CP, đáng kể là SAB sau 8 phiên liên tiếp mất điểm đã đảo chiều tăng vọt 4,2% lên mức 198.000 đồng/CP.

- Bước sang phiên chiều, tâm lý nhà đầu tư tiếp tục thận trọng hơn khiến thị trường giao dịch khá ảm đạm. Tuy nhiên, khi về gần vùng giá 935 điểm, lực cầu được kích hoạt giúp thị trường bật ngược đi lên. Nhóm VN30 giao dịch phân hóa khi có 13 mã tăng và 13 mã giảm. Trong đó, bộ đôi lớn VNM và SAB vẫn là trụ đỡ chính của thị trường với VNM +2.63%, SAB +2.51%.

- Kết thúc phiên giao dịch, VN-Index tăng 2.21 điểm (+0.24%) lên mức 940.75 điểm. Toàn sàn có 185 mã tăng, 161 mã giảm và 58 mã đứng giá.

- Thanh khoản thị trường phiên hôm nay giảm so với phiên trước. Tổng khối lượng giao dịch toàn phiên đạt 194.17 triệu cổ phiếu, trị giá 4,091.53 tỷ đồng. (Trong đó GDTT đạt hơn 971.0 tỷ đồng).

- Khối ngoại phiên hôm nay bán ròng trên Hose với giá trị 124.6 tỷ đồng. Trên HNX khối này bán ròng với giá trị 1.8 tỷ đồng.



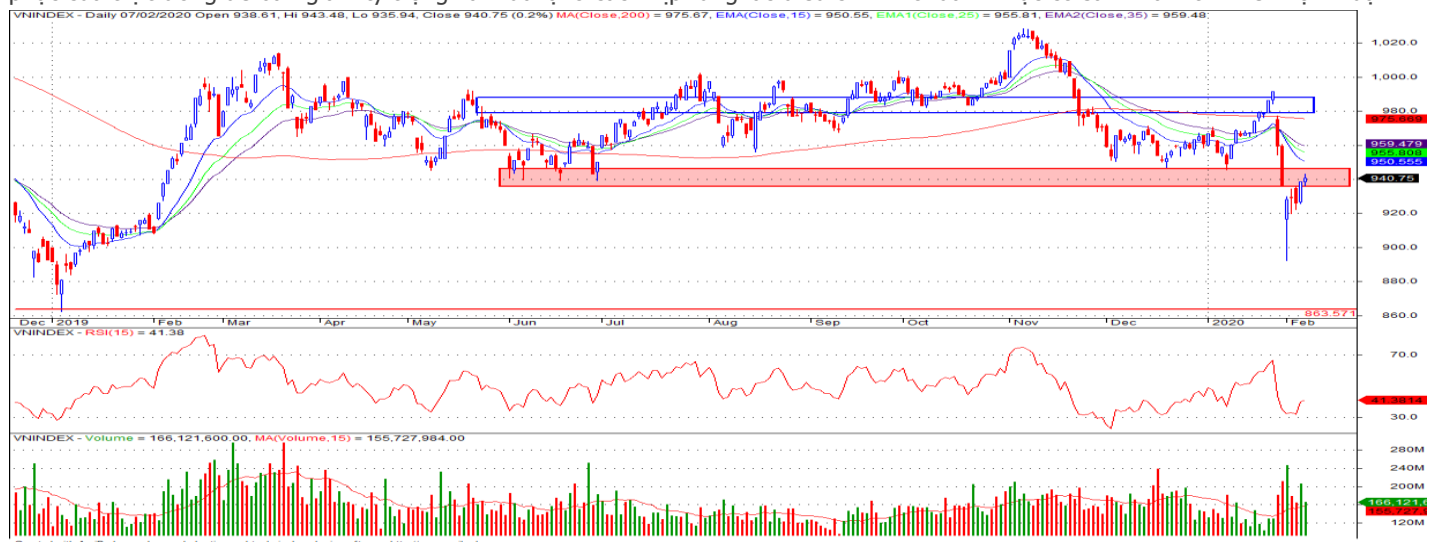
Giá trị đóng cửa	940.75
Biến động (%)	+2.21 (+0.24%)
KL(triệu CP)	194.17
Giá trị (tỷ đồng)	4,091.53
SLCP tăng giá	185
SLCP giảm giá	161
SLCP đứng giá	58

GIAO DỊCH KHỐI NGOẠI

	HOSE	HNX
Mua	760.3	15.8
Bán	884.9	17.6
GTGD ròng	-124.6	-1.8

NHẬN ĐỊNH THỊ TRƯỜNG

Thị trường đóng cửa phiên 07/02 với diễn biến giằng co tăng điểm nhẹ khi nhóm cổ phiếu vốn hóa lớn có phiên giao dịch khá tích cực. Thị trường tiếp tục có phiên hồi phục với mức tăng điểm nhẹ, thanh khoản vẫn duy trì ở mức tích cực cho thấy phần nào tâm lý nhà đầu tư tiếp tục có sự cải thiện và dần đi vào ổn định. Các nhóm cổ phiếu trụ cột bắt đầu có sự phân hóa khá rõ khi có sự hoán đổi thay nhau dẫn dắt thị trường, cụ thể nhóm các cổ phiếu vốn hóa lớn trong phiên hôm nay đã hoán đổi vai trò dẫn dắt chỉ số chính khi nhóm cổ phiếu ngành ngân hàng có sự điều chỉnh nhẹ đã giúp cho chỉ số VN-Index tiếp tục có sự hồi phục tích cực. Và TCSC cho rằng VN-Index nhiều khả năng sẽ hướng đến thử thách vùng kháng cự quanh 945 điểm, tích cực 960 điểm trong một vài phiên kế tiếp, tuy nhiên nhà đầu tư cần lưu ý đến khả năng quay đầu giảm điểm của thị trường khi tiếp cận các vùng kháng cự vừa đề cập ở trên. Do đó, nhà đầu tư có thể xem xét duy trì tỷ trọng cổ phiếu trong danh mục ở mức 35 - 40% cổ phiếu và ưu tiên vào các nhóm cổ phiếu ngành Ngân hàng, Bán lẻ, sắt thép... Đối với các nhà đầu tư đang nắm giữ cổ phiếu với tỷ trọng lớn vẫn nên tận dụng các nhịp hồi phục của thị trường để bán giảm tỷ trọng và mua lại ở các nhịp rung lắc điều chỉnh với danh mục có sẵn nhằm tìm kiếm lợi nhuận.



DANH MỤC KHUYẾN NGHỊ

STT	Mã CK	Khuyến nghị	Ngày khuyến nghị	Giá hiện tại	Giá thực hiện	LN/Lỗ hiện tại	Giá mục tiêu	LN dự kiến	Giá cắt lỗ	Lỗ dự kiến
1	NLG	Nắm giữ	29/03/2019	26.35	24.2	8.9%	31.7	31.0%	22.5	-7.1%
2	PNJ	Nắm giữ	20/05/2019	82.60	78.8	4.8%	95.0	20.6%	72.8	-7.6%
3	HPG	Nắm giữ	03/12/2019	24.35	23.4	4.1%	32.0	36.8%	22.0	-6.0%
4	STB	Nắm giữ	17/01/2020	11.15	10.5	6.2%	14.0	33.3%	9.8	-7.1%

TIN TỨC NỔI BẬT

Chứng khoán châu Á dụt đà tăng. MSCI châu Á - Thái Bình Dương trừ Nhật Bản giảm 0,6% trong đầu phiên 7/2, với phần lớn chỉ số trong khu vực đều giảm điểm. Nikkei 225 của Nhật Bản và Kospi của Hàn Quốc lần lượt giảm 0,2% và 0,9%. Cổ phiếu ôtô tại 2 quốc gia này đồng loạt giảm mạnh, với Mazda giảm hơn 3%, Honda và Hyundai giảm 1,5%. Nguyên nhân là các hãng xe vừa thông báo hoặc giảm sản lượng hoặc tiếp tục đóng cửa nhà máy ở Trung Quốc vì virus corona. Tại Trung Quốc, Shanghai Composite và Shenzhen Composite giảm lần lượt 0,35 và 0,02%. Hang Seng của Hong Kong giảm 0,6%. Straits Times của Singapore và ASX 200 của Australia giảm 0,5 - 0,6%. Ở chiều ngược lại, NZX 50 của New Zealand tăng 1,2%. ([Link: https://ndh.vn/quoc-te/chung-khoan-chau-a-dut-da-tang-1262774.html](https://ndh.vn/quoc-te/chung-khoan-chau-a-dut-da-tang-1262774.html))

OPEC+ cân nhắc cắt giảm sản lượng, giá dầu trái chiều. Giá dầu Brent tương lai giảm 35 cent xuống 54,93 USD/thùng. Giá dầu WTI tương lai tăng 20 cent lên 50,95 USD/thùng. Giá hai loại dầu đều tăng hơn 1 USD/thùng vào đầu phiên trước khi đảo chiều vì nhà đầu tư muốn theo dõi xem Nga có nhất trí giảm sản lượng như OPEC và các đồng minh còn lại hay không. "Việc giảm sản lượng là điều cần thiết để ứng phó với lực cầu giảm trong ngắn hạn", theo Phil Flynn, nhà phân tích tại Price Futures Group, Chicago, bang Illinois. Đợt bùng phát virus corona ở Trung Quốc đã làm giảm nhu cầu năng lượng, OPEC và đồng minh, tức OPEC+, đề xuất giảm sản lượng thêm 600.000 thùng/ngày, hai nguồn tin cho biết. Ủy ban của OPEC muốn giảm sản lượng ngay lập tức và duy trì tới tháng 6 nếu mọi thành viên đều đồng ý. ([Link: https://ndh.vn/nang-luong/opec-can-nhac-cat-giam-san-luong-gia-dau-trai-chieu-1262761.html](https://ndh.vn/nang-luong/opec-can-nhac-cat-giam-san-luong-gia-dau-trai-chieu-1262761.html))

HPG: Sản lượng thép xây dựng Hòa Phát tháng 1 giảm gần 41% do ảnh hưởng từ Tết. Sản lượng bán hàng thép xây dựng của Tập đoàn Hòa Phát (HoSE: HPG) tháng 1 đạt mức khiêm tốn 175.800 tấn, giảm 40,6% so với tháng trước do ảnh hưởng của hai kỳ nghỉ lễ Tết Dương lịch và Âm lịch. So với cùng kỳ, sản lượng giảm 29%. Tuy nhiên, lượng tiêu thụ tại miền Nam vẫn tăng hơn 41% so với tháng trước nhờ sự cung ứng nhanh và đầy đủ sản phẩm từ Khu liên hợp gang thép Hòa Phát Dung Quất. Thép cuộn chất lượng cao cho rút dây ngày càng được ưa chuộng tại thị trường này. Đối với hàng xuất khẩu, thép xây dựng Hòa Phát xuất khẩu gần 27.000 tấn thép thành phẩm và trên 60.000 tấn phôi thép. ([Link: https://ndh.vn/ket-qua-kinh-doanh/san-luong-thep-xay-dung-hoa-phat-thang-1-giam-gan-41-do-anh-huong-tu-tet-1262786.html](https://ndh.vn/ket-qua-kinh-doanh/san-luong-thep-xay-dung-hoa-phat-thang-1-giam-gan-41-do-anh-huong-tu-tet-1262786.html))

NLG: Lãi ròng 2019 cao kỷ lục. Năm 2019, CTCP Đầu tư Nam Long (HOSE: NLG) đạt lãi ròng hơn 960 tỷ đồng, ghi nhận mức cao nhất từ khi thành lập. Theo BCTC hợp nhất quý 4/2019, NLG báo doanh thu hơn 1,221 tỷ đồng, tăng trưởng 50% so với cùng kỳ năm trước nhờ các dự án Flora Novia, nhà phố biệt thự Đào Nhỏ và Valora Island đã hoàn tất và bàn giao cho khách hàng. Biên lãi gộp trong quý cuối năm 2019 nhích nhẹ so cùng kỳ, đạt trên 39,4%. Hơn nữa, NLG còn nhận được lãi hơn 114 tỷ đồng từ công ty liên kết liên doanh, gấp 12 lần cùng kỳ. Thêm vào đó, lợi nhuận khác mang về trong kỳ hơn 244 tỷ đồng, góp phần giúp lãi ròng NLG trong quý cuối năm 2019 đạt gần 548 tỷ đồng, tăng 336% so với quý 4/2018. ([Link: https://vietstock.vn/2020/02/nam-long-lai-rong-2019-cao-ky-luc-737-729987.htm](https://vietstock.vn/2020/02/nam-long-lai-rong-2019-cao-ky-luc-737-729987.htm))

TOP 5 GIAO DỊCH THỎA THUẬN

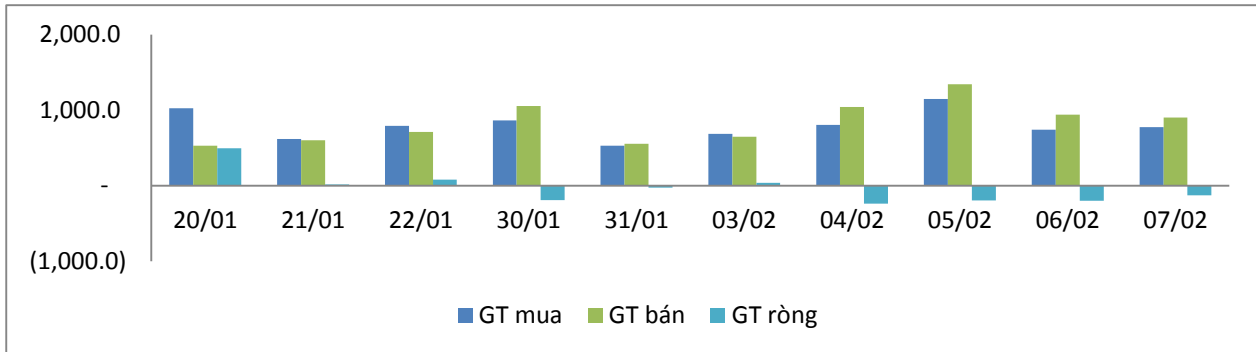
MÃ CK	KHỐI LƯỢNG (CP)	GTGD (Tỷ đồng)
HOSE		
VNM	1,185,150	129.4
EIB	5,460,000	95.5
E1VFN30	4,000,000	56.9
NVL	983,240	53.4
POW	4,170,000	43.7
HNX		
SHS	2,006,000	14.4
PVS	410,000	6.20
PVC	170,000	1.02
L14	15,400	0.69
TTH	100,000	0.23

TOP 5 GIÁ TRỊ GIAO DỊCH

MÃ CK	KHỐI LƯỢNG (CP)	GTGD (Tỷ đồng)
HOSE		
CTG	8,960,350	243.2
HPG	8,120,240	200.5
MBB	8,050,600	173.8
STB	14,963,660	167.4
VNM	1,523,380	166.3
HNX		
SHB	10,889,300	79.8
ACB	2,006,200	47.7
PVS	2,118,500	35.3
NVB	2,588,600	23.6
ART	1,558,600	3.5

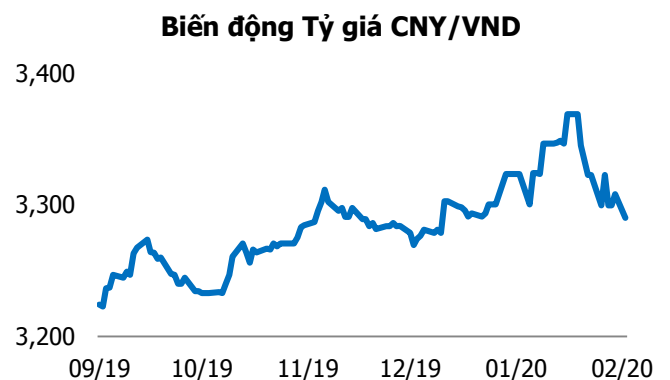
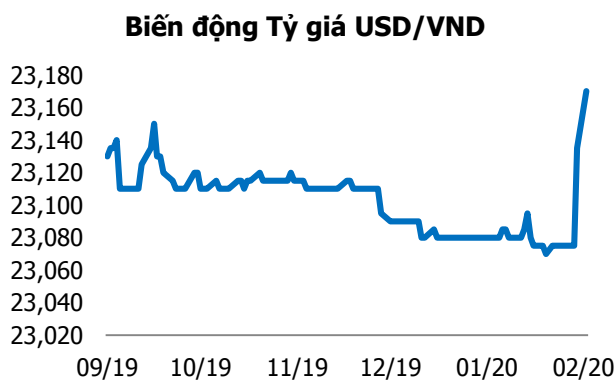
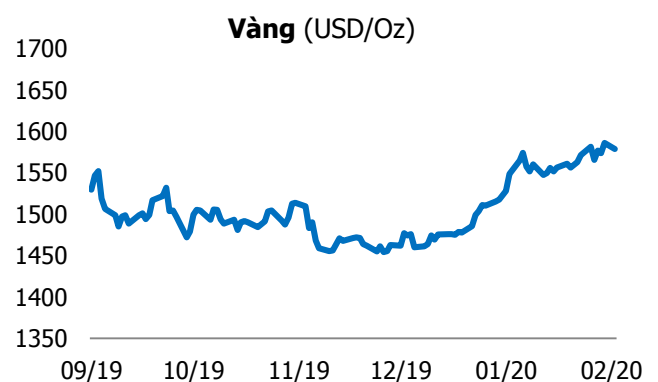
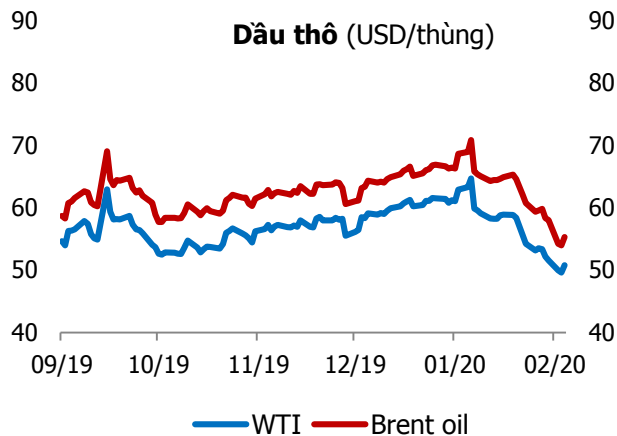
GIAO DỊCH NHÀ ĐẦU TƯ NƯỚC NGOÀI

Sàn GD	GT Mua (Tỷ)	% Thị trường	GT Bán (Tỷ)	% Thị trường	Mua-Bán
HOSE	760.3	18.58	884.9	21.63	-124.6
HNX	15.8	4.53	17.6	5.03	-1.8
Tổng số	776.1		902.5		-126.4



HOSE			
Top 5 mua ròng		Top 5 bán ròng	
Mã CK	Giá trị (tỷ đồng)	Mã CK	Giá trị (tỷ đồng)
VNM	31.5	VIC	60.1
VRE	31.2	POW	39.0
HDB	21.5	BID	30.7
VJC	16.4	NVL	29.0
VHM	7.7	CII	17.6

HNX			
Top 5 mua ròng		Top 5 bán ròng	
Mã CK	Giá trị (tỷ đồng)	Mã CK	Giá trị (tỷ đồng)
VCS	7.27	PVS	9.92
SHB	2.55	NTP	2.60
TNG	0.65	S55	0.61
TIG	0.34	PMC	0.26
NRC	0.30	VCG	0.25



TUYÊN BỐ MIỄN TRÁCH NHIỆM

Các thông tin và nhận định trong báo cáo này được cung cấp bởi TCSC dựa vào các nguồn thông tin mà TCSC coi là đáng tin cậy, có sẵn và mang tính hợp pháp. Tuy nhiên, chúng tôi không đảm bảo tính chính xác hay đầy đủ của các thông tin này.

Nhà đầu tư sử dụng báo cáo này cần lưu ý rằng các nhận định trong báo cáo này mang tính chất chủ quan của chuyên viên phân tích TCSC. Nhà đầu tư sử dụng báo cáo này tự chịu trách nhiệm về quyết định của mình.

TCSC có thể dựa vào các thông tin trong báo cáo này và các thông tin khác để ra quyết định đầu tư của mình mà không bị phụ thuộc vào bất kì ràng buộc nào về mặt pháp lý đối với các thông tin đưa ra.

Báo cáo này không được phép sao chép, tái tạo, phát hành và phân phối với bất kỳ mục đích nào nếu không được sự chấp thuận bằng văn bản của Công ty Cổ phần Chứng khoán Thành Công. Xin vui lòng ghi rõ nguồn trích dẫn nếu sử dụng các thông tin trong báo cáo này.

© Công ty Cổ phần Chứng khoán Thành Công (TCSC)

Lầu 2, Số 6 Hồ Tùng Mậu, P. Nguyễn Thái Bình, Quận 1, TP.HCM

Điện thoại: (028) 38270527 | Fax: (028) 38218010

E-mail: info@tcsc.vn

Web: www.tcsc.vn