

## ĐIỂM NHẤN THỊ TRƯỜNG

- Thị trường mở cửa phiên giao dịch 01/07 với diễn biến khởi sắc tích cực trở lại. Với nhóm Bluechips, FPT, GAS, HPG, MSN, VIC, VRE, PNJ, VHM, CTD đang là những cổ phiếu tăng điểm đáng chú ý. Ở chiều ngược lại, VCB, EIB, VJC, HDB, DCM giảm điểm là những cổ phiếu kìm hãm đà bứt phá của thị trường.

- Kết phiên sáng, VN-Index dừng ở mức 834.2 điểm, tăng 9.09 điểm (1.1%). Toàn sàn có 216 mã tăng, 134 mã giảm và 41 mã đứng giá. Nhiều cổ phiếu vốn hoá lớn tăng khá mạnh. Có thể kể đến như VRE tăng 5.4%, SAB tăng 3.7%, SSI tăng 2.7%. Các cổ phiếu khác như MSN, VCB, BID, VHM, HPG... đều giao dịch tích cực. Dòng tiền cũng lan rộng sang các nhóm ngành khác như bất động sản, chứng khoán, xây dựng, thủy sản... đã giúp cho nhiều cổ phiếu như CTD, HBC, DGW, TNI... tăng trần.

- Phiên giao dịch chiều diễn ra khá tích cực với đà tăng lan tỏa trên toàn thị trường. Ở nhóm Bluechips, nhiều cổ phiếu vốn hoá lớn như BVH, FPT, GAS, HPG, MSN, VIC, VNM, VRE, VHM, POW, MWG... cùng các cổ phiếu ngân hàng BID, CTG, VPB, VCB, MBB, ACB... đồng loạt tăng mạnh kéo theo đà tăng mạnh của thị trường. Các cổ phiếu chứng khoán SSI, HCM, MBS, SHS, VND, VCI... cũng tăng mạnh với kỳ vọng KQKD quý 2 hồi phục. Trong đó, VCI đóng cửa thậm chí tăng kịch trần.

- Kết thúc phiên giao dịch, VN-Index tăng **18.38** điểm (**+2.23%**) lên mức **843.49** điểm. Toàn sàn có **306** mã tăng, **81** mã giảm và **39** mã đứng giá.

- Thanh khoản thị trường phiên hôm nay giảm so với phiên trước. Tổng khối lượng giao dịch toàn phiên đạt 303.55 triệu cổ phiếu, trị giá 4,655.51 tỷ đồng. (Trong đó GDTT đạt hơn 1,584.0 tỷ đồng).

- Khối ngoại phiên hôm nay mua ròng trên Hose với giá trị 112.1 tỷ đồng. Trên HNX khối này bán ròng với giá trị 0.5 tỷ đồng.

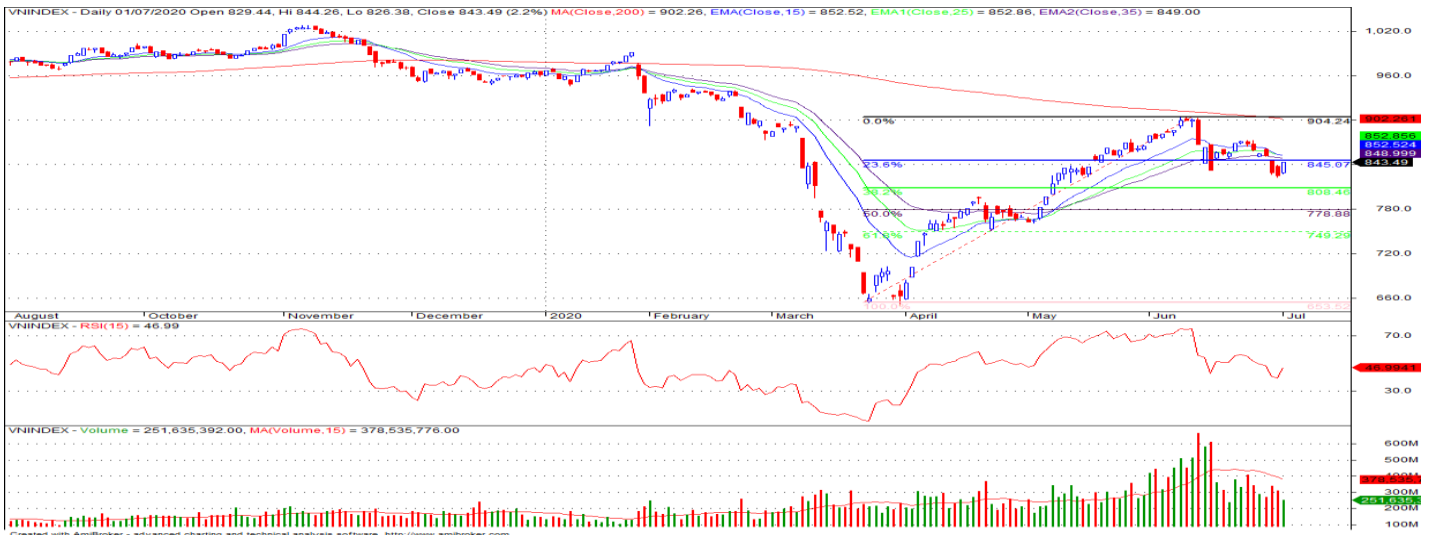
Giá trị đóng cửa	<b>843.49</b>
Biến động (%)	<b>+18.38 (+2.23%)</b>
KL(triệu CP)	303.55
Giá trị (tỷ đồng)	4,655.51
SLCP tăng giá	<b>306</b>
SLCP giảm giá	<b>81</b>
SLCP đứng giá	<b>39</b>

## GIAO DỊCH KHỐI NGOẠI

	HOSE	HNX
<b>Mua</b>	995.7	1.2
<b>Bán</b>	883.6	1.7
<b>GTGD ròng</b>	<b>112.1</b>	<b>-0.5</b>

## NHẬN ĐỊNH THỊ TRƯỜNG

Thị trường đóng cửa phiên 01/07 với mức tăng điểm mạnh khi nhiều nhóm cổ phiếu có sự hồi phục trở lại và chấm dứt 6 phiên giảm điểm liên tiếp qua đó tạo tâm lý tích cực hơn cho thị trường sau chuỗi nhiều phiên giảm điểm, tuy nhiên với mức thanh khoản chưa có dấu hiệu gia tăng trở lại cho thấy giới đầu tư vẫn còn có sự hoài nghi về sự hồi phục của chỉ số VN-Index trong phiên hôm nay, dự báo khả năng chỉ số VN-Index có thể sẽ tiếp tục giằng co, hồi phục tăng giảm đan xen ở thời điểm hiện tại. Tuy nhiên, chúng tôi tiếp tục giữ quan điểm thận trọng đối với thị trường trong giai đoạn hiện tại khi xu hướng hiện tại của chỉ số VN-Index vẫn chưa có sự rõ ràng sau phiên hồi phục hôm nay, sự phân hóa có thể xảy ra ở nhóm các cổ phiếu dự báo có KQKD quý II khả quan. Do đó, TCSC khuyến nghị nhà đầu tư nên duy trì tỷ lệ cổ phiếu trong danh mục với mức hợp lý, sàng lọc nắm giữ đối với các cổ phiếu dự kiến có KQKD khả quan trong quý II/2020. Nhà đầu tư cần hạn chế sử dụng đòn bẩy, có thể xem xét giảm tỷ trọng cổ phiếu ở các phiên tăng điểm mạnh trong giai đoạn hiện tại. Ưu tiên nắm giữ các vị thế trung dài hạn, các nhà đầu tư có tỷ lệ tiền mặt cao có thể thực hiện giải ngân thăm dò với tỷ nhỏ đối vào các cổ phiếu cơ bản tốt trong các phiên giảm mạnh của thị trường tại các mốc hỗ trợ.



## DANH MỤC KHUYẾN NGHỊ

STT	Mã CK	Khuyến nghị	Ngày khuyến nghị	Giá hiện tại	Giá thực hiện	LN/Lỗ hiện tại	Giá mục tiêu	LN dự kiến	Giá cắt lỗ	Lỗ dự kiến
1	REE	Giữ	17/03/2020	30.85	28.5	8.2%	34.0	19.3%	25.5	-10.5%
2	TV2	Giữ	25/05/2020	76.00	70.0	8.6%	90.0	28.6%	62.5	-10.7%

## TIN TỨC NỔI BẬT

**Kinh tế Trung Quốc có tín hiệu tích cực, chứng khoán châu Á tăng.** MSCI châu Á – Thái Bình Dương trừ Nhật Bản tăng 0,4% trong phiên sáng 1/7, với hầu hết chỉ số trong khu vực tăng điểm. Nikkei 225 của Nhật Bản giảm 0,1% trong khi Kospi của Hàn Quốc tăng 1%. Tại Trung Quốc, Shanghai Composite và Shenzhen Composite lần lượt tăng 0,4% và 0,7%. Hang Seng của Hong Kong tăng 0,5%. ASX 200 của Australia tăng 0,6% trong khi NZX 50 của New Zealand lại giảm 0,8%. Cổ phiếu tại Đông Nam Á cũng diễn biến trái chiều, với Straits Times của Singapore tăng 0,9%, Jakarta Composite tăng 0,04% nhưng KLCI của Malaysia giảm 0,1%. Kinh tế Trung Quốc tháng 6 cho thấy những tín hiệu phục hồi nhanh chóng từ sau đại dịch Covid-19. Chỉ số nhà quản trị mua hàng (PMI) Caixin/Markit của Trung Quốc trong tháng 6 là 51,2, cao hơn mức của tháng 5 là 50,7 điểm và dự báo của giới phân tích. ([Link: https://ndh.vn/quoc-te/kinh-te-trung-quoc-co-tin-hieu-tich-cuc-chung-khoan-chau-a-tang-1271298.html](https://ndh.vn/quoc-te/kinh-te-trung-quoc-co-tin-hieu-tich-cuc-chung-khoan-chau-a-tang-1271298.html))

**Nguồn cung từ Libya sập trở lại thị trường, giá dầu giảm.** Giá dầu Brent giao tháng 9 giảm 58 cent xuống 41,27 USD/thùng. Giá dầu Brent giao tháng 8, hợp đồng đáo hạn ngày 30/6, giảm 56 cent, tương đương 1,2%, xuống 41,15 USD/thùng, chốt tháng 6 tăng 16,5%, chốt quý II tăng 81%. Giá dầu WTI tương lai giảm 43 cent, tương đương 1%, xuống 39,27 USD/thùng, chốt tháng tăng 12,4%, chốt quý II tăng 95% sau đợt giảm sâu hồi cuối tháng 3. Nhu cầu năng lượng đã phục hồi phần nào sau những tuần tồi tệ nhất của Covid-19. Tuy nhiên, số ca nhiễm bệnh vẫn đang tăng ở các bang miền nam, tây nam Mỹ. Các bang đông bắc như New York và New Jersey yêu cầu cách ly với người đến từ một số bang nhất định và hiện đã gấp đôi số địa điểm áp dụng. ([Link: https://ndh.vn/nang-luong/nguon-cung-tu-libya-sap-tro-lai-thi-truong-gia-dau-giam-1271278.html](https://ndh.vn/nang-luong/nguon-cung-tu-libya-sap-tro-lai-thi-truong-gia-dau-giam-1271278.html))

BVH đặt mục tiêu 1,000 tỷ đồng lãi sau thuế Công ty mẹ năm 2020. Theo Nghị quyết ĐHĐCĐ thường niên năm 2020 của Tập đoàn Bảo Việt (HOSE: BVH), cổ đông đã thông qua kế hoạch 1,488 tỷ đồng tổng doanh thu và 1,000 tỷ đồng lợi nhuận sau thuế Công ty mẹ. Trước những ảnh hưởng tiêu cực của dịch Covid-19 tác động đến toàn bộ nền kinh tế, BVH dự kiến tổng doanh thu giảm nhẹ 5% và lợi nhuận sau thuế Công ty mẹ giảm 8% so với thực hiện năm 2019. Về kế hoạch phân phối lợi nhuận năm 2020, tỷ lệ cổ tức chính thức sẽ được HĐQT nghiên cứu, trình ĐHĐCĐ thường niên năm 2021 trên cơ sở kết quả sản xuất kinh doanh, tình hình tài chính năm 2020, nhu cầu đầu tư trong giai đoạn tiếp theo của BVH, đảm bảo mức chi trả cổ tức tối thiểu 50% lợi nhuận sau thuế thực hiện năm 2020. ([Link: https://vietstock.vn/2020/07/bvh-dat-muc-tieu-1000-ty-dong-lai-sau-thue-cong-ty-me-nam-2020-737-772312.htm](https://vietstock.vn/2020/07/bvh-dat-muc-tieu-1000-ty-dong-lai-sau-thue-cong-ty-me-nam-2020-737-772312.htm))

**HSG: Hoa Sen xuất khẩu lô hàng 50.000 tấn tòn vào châu Âu và châu Mỹ.** Tập đoàn Hoa Sen (HOSE: HSG) thông tin vào cuối tháng 5 và nửa đầu tháng 6 đã hoàn tất xuất khẩu lô hàng 50.000 tấn tòn mạ, bao gồm 35.000 tấn xuất khẩu đi châu Âu và 15.000 tấn xuất khẩu đi châu Mỹ từ cảng quốc tế Nghi Sơn, tỉnh Thanh Hóa và cảng quốc tế Thị Vải, tỉnh Bà Rịa – Vũng Tàu. Hoa Sen cho biết đây là lô hàng tòn lớn nhất của đơn vị xuất khẩu vào thị trường châu Âu. Hiệp định EVFTA chính thức có hiệu lực từ 1/8 là cơ hội để gia tăng sản lượng xuất khẩu của Tập đoàn Hoa Sen vào thị trường đầy tiềm năng này. Trong giai đoạn cao điểm dịch Covid-19 (tháng 3 đến tháng 5), doanh nghiệp vẫn ghi nhận sản lượng xuất khẩu tăng mạnh. ([Link: https://ndh.vn/doanh-nghiep/hoa-sen-xuat-khau-lo-hang-50-000-tan-ton-vao-chau-au-va-chau-my-1271295.html](https://ndh.vn/doanh-nghiep/hoa-sen-xuat-khau-lo-hang-50-000-tan-ton-vao-chau-au-va-chau-my-1271295.html))

## TOP 5 GIAO DỊCH THỎA THUẬN

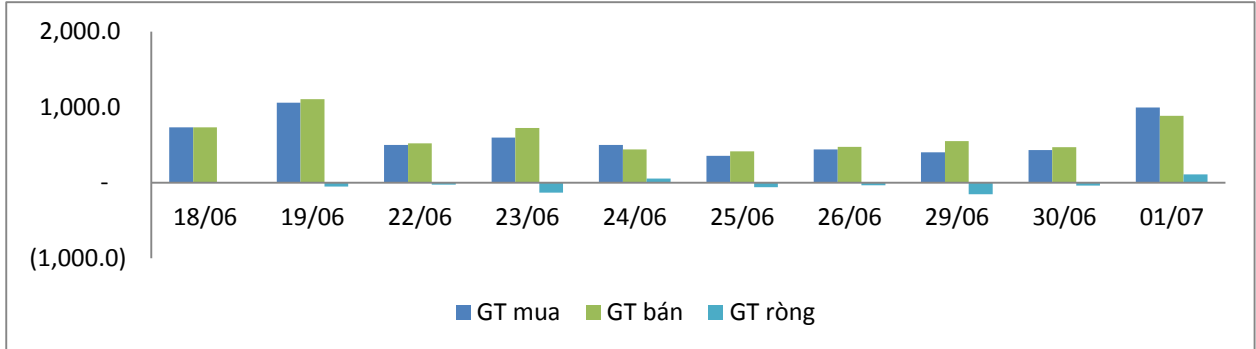
MÃ CK	KHỐI LƯỢNG (CP)	GTGD (Tỷ đồng)
<b>HOSE</b>		
FPT	8,115,332	372.2
GAB	1,389,000	210.5
EIB	11,553,768	199.3
PLX	3,883,940	178.2
MBB	10,163,140	168.7
<b>HNX</b>		
SZB	571,000	13.4
EVS	1,508,500	9.8
DNP	300,000	5.1
VC3	190,700	3.1
INN	40,000	0.9

## TOP 5 GIÁ TRỊ GIAO DỊCH

MÃ CK	KHỐI LƯỢNG (CP)	GTGD (Tỷ đồng)
<b>HOSE</b>		
HPG	10,843,030	295.6
FLC	32,916,220	122.7
DBC	2,419,510	108.5
STB	9,138,780	100.6
HSG	8,277,790	96.7
<b>HNX</b>		
ACB	1,674,900	38.6
NVB	3,331,400	28.3
SHS	2,080,300	25.3
PVS	1,770,400	21.3
SHB	1,488,400	19.3

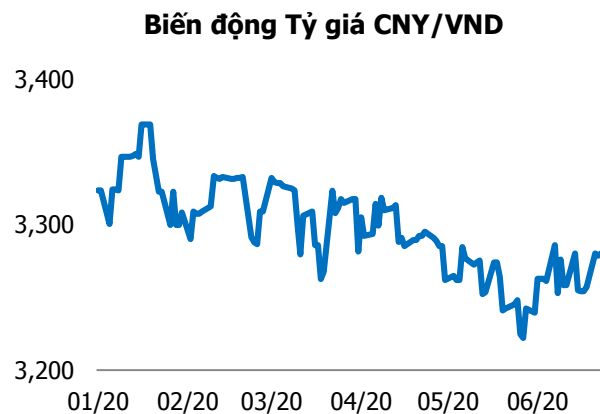
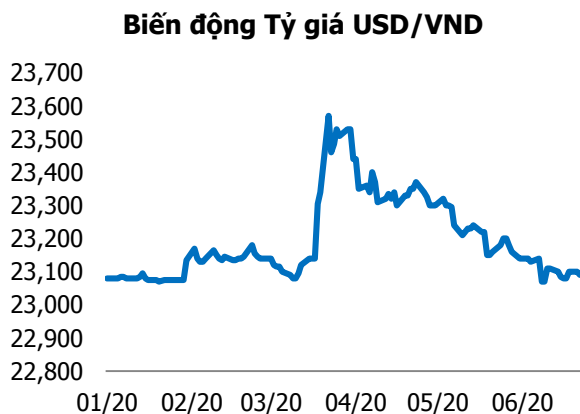
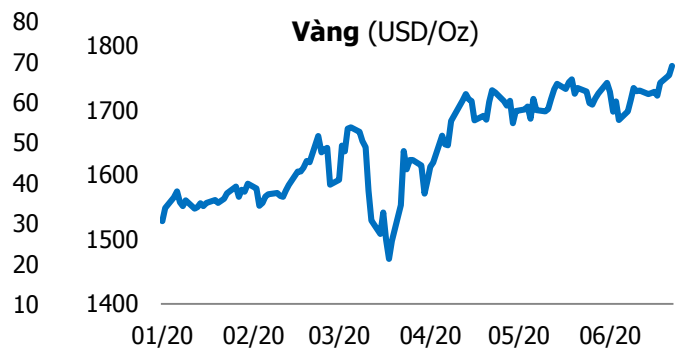
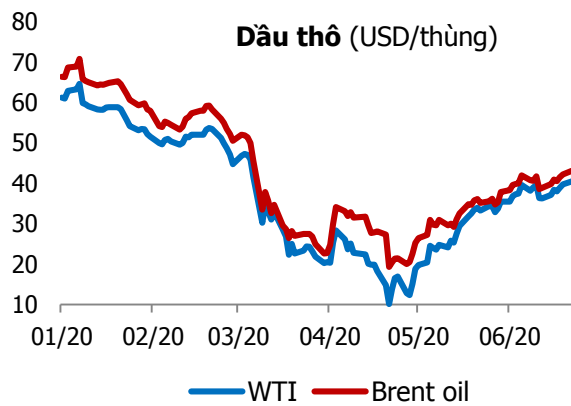
## GIAO DỊCH NHÀ ĐẦU TƯ NƯỚC NGOÀI

Sàn GD	GT Mua (Tỷ )	% Thị trường	GT Bán (Tỷ)	% Thị trường	Mua-Bán
<b>HOSE</b>	995.7	21.39	883.6	18.98	112.1
<b>HNX</b>	1.2	0.37	1.7	0.51	-0.5
<b>Tổng số</b>	<b>996.9</b>		<b>885.3</b>		<b>111.6</b>



HOSE			
Top 5 mua ròng		Top 5 bán ròng	
Mã CK	Giá trị (tỷ đồng)	Mã CK	Giá trị (tỷ đồng)
PLX	174.6	E1VFN30	21.7
VNM	25.3	HDG	21.2
VRE	14.8	DBC	20.4
MSN	10.1	POW	15.8
VHM	9.2	HDB	15.6

HNX			
Top 5 mua ròng		Top 5 bán ròng	
Mã CK	Giá trị (tỷ đồng)	Mã CK	Giá trị (tỷ đồng)
PGT	0.44	SHS	0.65
WCS	0.10	SHB	0.24
BAX	0.08	DHP	0.13
PLC	0.07	THT	0.11
NDN	0.03	HUT	0.05



## TUYÊN BỐ MIỄN TRÁCH NHIỆM

Các thông tin và nhận định trong báo cáo này được cung cấp bởi TCSC dựa vào các nguồn thông tin mà TCSC coi là đáng tin cậy, có sẵn và mang tính hợp pháp. Tuy nhiên, chúng tôi không đảm bảo tính chính xác hay đầy đủ của các thông tin này.

Nhà đầu tư sử dụng báo cáo này cần lưu ý rằng các nhận định trong báo cáo này mang tính chất chủ quan của chuyên viên phân tích TCSC. Nhà đầu tư sử dụng báo cáo này tự chịu trách nhiệm về quyết định của mình.

TCSC có thể dựa vào các thông tin trong báo cáo này và các thông tin khác để ra quyết định đầu tư của mình mà không bị phụ thuộc vào bất kì ràng buộc nào về mặt pháp lý đối với các thông tin đưa ra.

Báo cáo này không được phép sao chép, tái tạo, phát hành và phân phối với bất kỳ mục đích nào nếu không được sự chấp thuận bằng văn bản của Công ty Cổ phần Chứng khoán Thành Công. Xin vui lòng ghi rõ nguồn trích dẫn nếu sử dụng các thông tin trong báo cáo này.

### © Công ty Cổ phần Chứng khoán Thành Công (TCSC)

Lầu 2, Số 6 Hồ Tùng Mậu, P. Nguyễn Thái Bình, Quận 1, TP.HCM

Điện thoại: (028) 38270527 | Fax: (028) 38218010

E-mail: [info@tcsc.vn](mailto:info@tcsc.vn)

Web: [www.tcsc.vn](http://www.tcsc.vn)